



情報基盤センター年報 情報 創刊号 (全文)

メタデータ	言語: jpn 出版者: 公開日: 2019-10-28 キーワード (Ja): キーワード (En): 作成者: メールアドレス: 所属:
URL	<a href="http://hdl.handle.net/10466/00016643">http://hdl.handle.net/10466/00016643</a>

情報基盤センター一年報

情報 創刊号

October 2019

大阪府立大学 情報基盤センター

Center for Information Initiative  
Osaka Prefecture University

# 情報基盤センター一年報 情報 創刊号

## 目 次

### 巻頭言

情報基盤センター長あいさつ-----	P01
--------------------	-----

### I. 報告・記事 (2018 年度)

公立大学法人大阪における 情報システム整備計画(グランドデザイン)について-----	P02
情報セキュリティに関する啓発活動について -----	P08
情報教育システムのリプレースについて -----	P12

### II. 活動資料 (2018 年度)

学術情報センター 委員会名簿 -----	P14
学術情報センター 委員会活動記録 -----	P17

### III. 統計資料 (2018 年度)

1. 情報基盤システム キャンパスネットワーク利用統計 -----	P19
1.1 学外からのメールの受信状況	
1.2 メールボックスの提供状況	
1.3 ホスト情報管理システム;HMS	
1.4 ポータルシステム利用状況	
1.5 アンケートシステム利用状況	
1.6 情報共有サイト利用状況	
1.7 施設予約利用状況	
1.8 ポータルシステム稼働状況	
1.9 大学標準 Web サイト作成・編集システム利用状況	
1.10 人事給与システム稼働状況	
1.11 財務会計システム稼働状況	
1.12 教務学生システム稼働状況	
2. 教育研究支援サービス利用統計 -----	P24
2.1 授業支援システム利用状況	
2.2 出席管理システム装置利用状況	
2.3 学習・教育支援サイト(ポートフォリオ)利用状況	
2.4 キャンパスライセンスおよび Mathematica Home Use ライセンス利用状況	
2.5 同時アクセスライセンス利用状況	
2.6 Microsoft 包括ライセンス利用状況	
2.7 トレンドマイクロ包括ライセンス利用状況	

3. 情報教育システム利用統計	-----	P38
3.1 所属別システム利用人数		
3.2 所属別端末利用時間		
3.3 所属別利用者 1 人当たりの平均利用時間		
3.4 所属別プリンタ利用状況		
3.5 教室別プリンタ利用状況		
3.6 情報教育教室利用状況		

# 巻頭言

## 情報基盤センター長あいさつ

情報基盤センター長 宮本 貴朗

2019年度4月に公立大学法人大阪府立大学は公立大学法人大阪市立大学と法人統合し、新たに公立大学法人大阪が設立されました。それに伴い、大阪府立大学において組織改組が行われ、学術情報センターから分離・独立し、大阪府立大学の情報環境を整備・運用するための組織として新たに情報基盤センターが設立されました。情報基盤センターは、大阪府立大学における教育・研究活動に対してより高度な情報サービスを提供するとともに、大学運営に関わる情報システムの企画・整備を担う組織として、情報の有効利用促進と情報セキュリティ対策の役割を担っています。

近年のICT技術の進歩や大学運営における情報管理の重要性の高まり、および大学自体が高度研究型大学を目指し進化するにともない、情報システムや情報サービスの役割はさらに高度化・複雑化しています。これまでも、キャンパスネットワーク、情報基盤システム、教育支援系システム等の大学に必要となる情報環境に関して議論を深め、整備・運用を進めてきました。今後は、大学統合後の情報サービスのあるべき姿について、情報システムの運用体制や運用のルールを念頭に置きつつ、円滑な統合に向けて鋭意検討を進めてまいります。

一方、本学においても研究・教育に関する情報や教職員・学生の個人情報など、重要な情報は数多くあり、情報セキュリティの維持・向上は継続的に取り組むべき重要事項です。同時に、新大学の設置に備え、情報セキュリティポリシーの策定や情報セキュリティ対策についても検討を進める必要があります。

本学では2017年4月に「大阪府立大学情報格付け取扱手順」を施行し、学内の情報のセキュリティレベルとそれに応じた取り扱いのルールを策定いたしました。また、2018年9月に「大阪府立大学情報セキュリティインシデント対応チーム(OPU-CSIRT) 規程」を施行し、情報セキュリティに関する対策やインシデント発生時の迅速な対応を行うなど情報セキュリティ体制の更なる強化を実施しています。

幸いにも2018年度は重大なセキュリティインシデントは発生していませんが、これまでも継続的に行ってきた教職員対象のセキュリティ講習会の実施、脆弱性情報の提供を始めたとする啓発などに加え、2017年度からは情報の取り扱いに関する運用状況の確認を主目的とした情報セキュリティ監査、2018年度からは標的型攻撃メール対応訓練を開始するなど、教職員の情報セキュリティ意識の向上に努めていきたいと考えます。

今後も情報基盤センターとしての責務の重要性を再認識し、利便性の向上、運用面の改善に努めてまいります。これまでの関係各位のご協力に感謝するとともに、引き続きご支援、ご協力の程、宜しくお願い申し上げます。

## I. 報告・記事（2018年度）

公立大学法人大阪における	
情報システム整備計画(ランドデザイン)について-----	P02
情報セキュリティに関する啓発活動について-----	P08
情報教育システムのリプレースについて-----	P12

# 公立大学法人大阪における情報システム整備計画（グランドデザイン）について

情報推進課 吉田 博一

## 1. 要旨

2019年4月1日、公立大学法人大阪府立大学と公立大学法人大阪市立大学が統合し、「公立大学法人大阪」が設立された。

これに先立ち、2017年4月に、「新法人設立準備室」（以下「準備室」という。）を立ち上げ、統合に関するシステムの整備を推進するためシステム担当課が設置された。

2017年度は、新大学の設立に向けたシステムのあるべき姿と実現方策を取りまとめる目的で、「新大学設立に向けた新法人の情報システム整備に関するグランドデザイン ～新法人が具備すべきITについて～」(以下、「グランドデザイン」という。)を策定し、これに基づき、2018年度は、新法人設立に伴う必要なシステムの整備を行った。その概要と今後の計画について、報告する。

## 2. 検討体制及び経過

統合に関するシステムの整備にあたっては、規模や利用方法の相違をはじめとする様々な課題が存在するため、両法人の情報担当理事及び理事が指名する教職員で構成する「新法人システム検討会議」を設置した。

その下で、個別のシステム整備について検討するためにワーキンググループ(以下「WG」という。)を設置することとし、2017年度は「基盤システム・ネットワーク」「財務会計システム」「人事給与システム」の3つのWGを開催し、新法人設立時の2019年4月までに整備する第一期と新大学設立の目標である2022年4月までに整備する第二期の2段階でシステム整備を行うグランドデザインをとりまとめ、2018年4月16日の新法人システム検討会議で承認された。

2018年度は、更に、「ホームページ」「教務システム」の2つのWGも追加し、第一期のシステム整備として、新法人用財務会計システムの整備と中百舌鳥・杉本間の専用回線及び両大学のネットワーク整備を行うと共に、第二期システム整備の内容を盛り込んだグランドデザインの改訂を行った。

## 3. グランドデザインの概要

グランドデザインは次の目標を目指し、あるべき姿と実現方策を取りまとめた。

目標：新大学としてふさわしい教育・研究や付加価値に資する

効率的で利便性の高いシステムの稼働を実現し高いセキュリティレベルを確保する

## (1)2019年4月までに整備するシステムの方針（第一期システム整備方針）

第一期までの期間で対応できるシステムの統合、システム整備を実施し、それ以外のシステム整備は十分なスケジュールを確保可能な第二期以降で対応する方針で、各システムは次のとおり対応することとした。実現イメージを図1に示す。

### <基盤システム・ネットワーク>

- ・第一期はシステム統合せず、新法人設立に伴う対応・ネットワーク変更を実施する（市大から府大環境へアクセスするためのネットワーク及び統合した財務会計システムを両大学から利用できるよう整備する。）
- ・新法人設立に伴い必要となるホームページ及びメールを整備する

### <財務会計システム>

- ・府大システムをもとに新法人システムを整備し、新法人システムは府大に配置する
- ・府大側は既存のアカウント管理・認証を利用／市大側は基盤を介さずネットワーク経由でアクセスする

### <人事給与システム>

- ・両大学の現行システムを継続利用する（第二期整備で対応予定。）

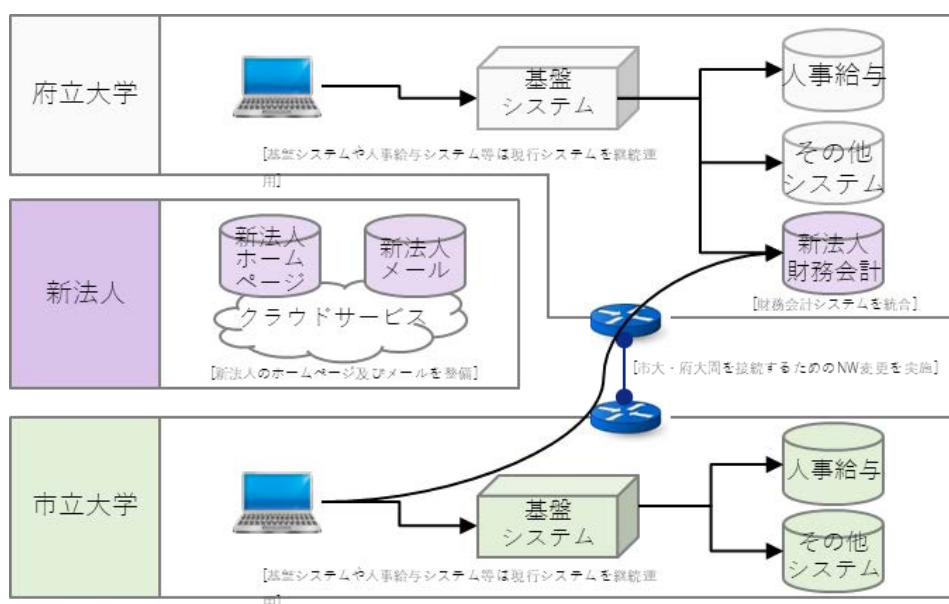


図1 第一期システム整備【実現イメージ】

（2017年度の時点での想定。実際には新法人ホームページはクラウドを利用せず。）

## (2)2022年4月までに整備するシステムの方針（第二期システム整備方針）

次の方向性でシステム整備を目指すことにした。実現イメージを図2に示す。

- 両大学のシステムの統合化を図るとともに、「仮想化基盤」を整備し、様々なシステムをその基盤上に整備する。
- 新法人全体で共通化が有用な利用者管理等の機能について、共通基盤として整備する。
- キャンパス間等をつなぐネットワーク回線を集約・統合化し、一元管理する。
- 標準化できる業務・システムは極力標準化を推進する。
- 教育系・研究系・社会貢献に関するシステムのサーバ等は仮想化基盤が担うため、シス



テム化の際には、機能面の検討を重点的に行い、機能強化等の拡充が期待できる。  
 ○情報部門が IT の調達・運用等をリードし、学内の IT ガバナンスや IT リテラシーを強化し、IT を最大限に利用できる体制を整備する。

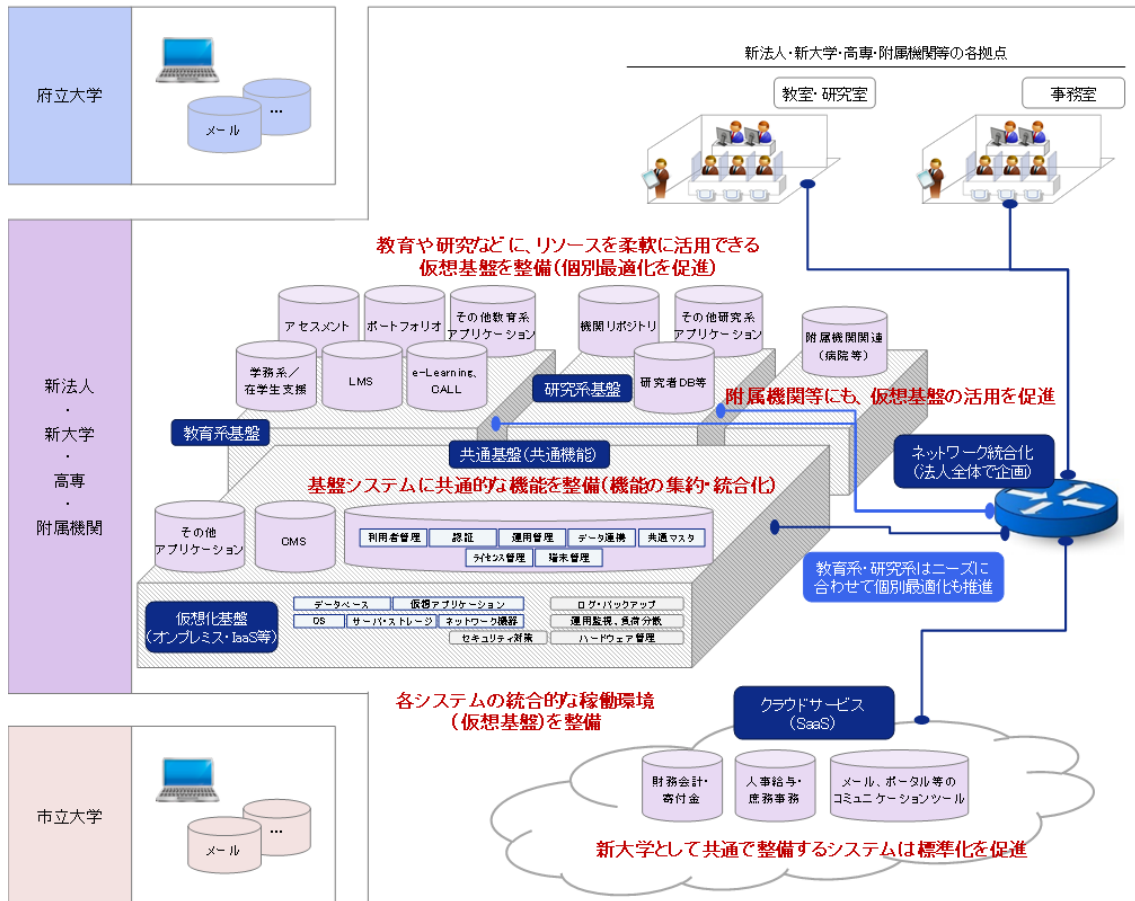


図2 新大学のシステム化の方向性【実現イメージ】

### (3)各システム整備の取組み

前節の方針に基づき、各システム整備について次のとおり取組むことにした。

#### <基盤システム・ネットワーク>

- ・標準化を前提にシステム整備を進め、2018年度より、他システムよりも先行して、早々にシステム整備を行う。
- ・基盤システムとして具備すべき共通機能を明確化して調達を行う。
- ・教育系基盤や研究系基盤等にも利用できるよう柔軟性・拡張性を保有する。

#### <法人・業務系システム>

- ・基本的にはシステム機能の標準化を推進し、統合したシステムの導入を目指す。
- ・高専が独自で管理するシステムは、高専で独自に導入する。
- ・人事給与システムは2022年4月稼働を目指す。
- ・財務会計システムは2018年度から統合したシステムを稼働させ、2022年度には基盤移行等次期システムを検討する。
- ・教務事務システムについては、両大学のシステムを統合するため、2020年度より設

計、2021年度より構築を行い2022年度より稼働させる。なお、新年度履修登録や授業開始時期等の繁忙期を考量した段階的な切り替えを行う。

＜教育系・研究系システム＞

- ・基盤システムに合わせて教育・研究領域において柔軟に活用できる基盤を整備する。
- ・教育・研究領域のネットワークは、多様な目的に合わせた柔軟かつ効率な個別のネットワーク環境を提供するため、基盤のネットワークとは別に構築する。
- ・ポートフォリオやLMS（学習管理システム：Learning Management System）の教育支援システムは新大学としての教務事務のあり方を検討し、個別最適化を含めたシステム整備を行う。

(4)推進体制

新大学におけるシステムを支えることが可能な組織・人を適切かつ早期に整備していくことが重要となる。

このためには、図3のとおり、新大学のIT部門には、IT統括本部を設置し、情報基盤センターの各部門を統括して管理し、ITに関する意思決定を行う。（実際に2019年度に整備した体制とは名称が異なるものもある。）

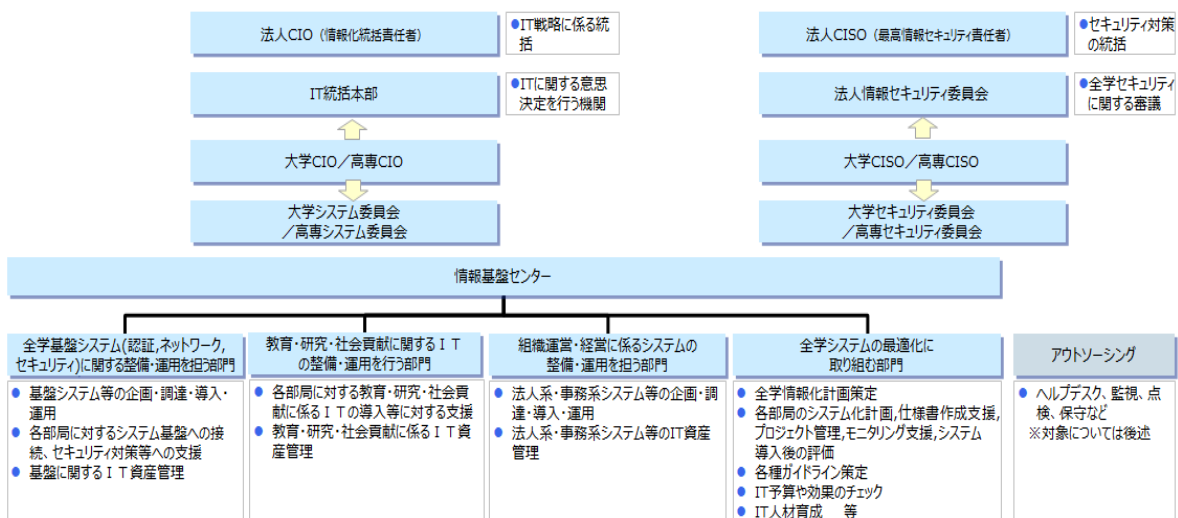


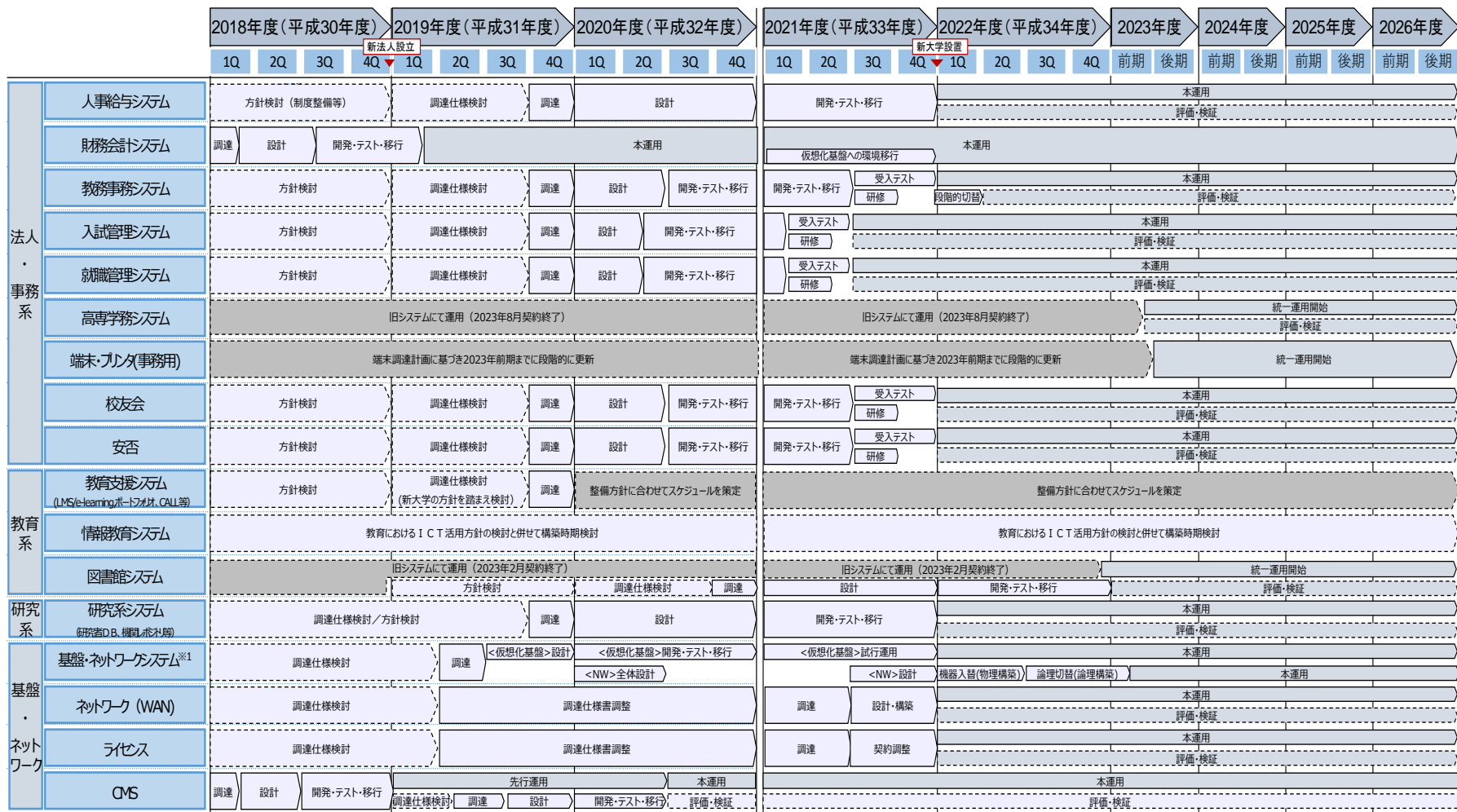
図3 新大学におけるIT部門体制(案)

(5)想定費用

グランドデザイン実現にあたって必要となる費用について、事業者から費用情報を収集し、その結果に基づき、予算要求を行った。新大学としての新たな独自価値の創出を実現するためには、更に積極的なITへの投資が求められるところである。

(6)推進スケジュール

各主要な情報システムの推進スケジュールは、次の図4のとおりである。



※1 共通機能・コミュニケーションツール・セキュリティ、教育系・研究系基盤系、IR 等含む。

図4 推進スケジュール(案)

#### 4. 今後について

グランドデザインの記載のとおり、情報システムの整備状況や調達方法、IT 部門の役割、IT ガバナンスの手法等については、両大学においては大きな差異が生じている。両大学の現状やその現状に至った経緯を踏まえ、システム整備を行うには、両大学の教職員の協力と相応の期間と費用が必要になる。

本年 4 月から、法人本部のもとに両大学の情報部門は統合され、情報推進課という一つの課となり、新大学設置準備室の情報システム課も、中百舌鳥の情報推進課と同じ居室となった。今後、各々の連携を強化し、より使いやすく、有益なシステムの構築を目指しているところである。

今後は、2022 年度の「新大学としての基礎的な IT の整備・拡充」及び「教育・研究・社会貢献の基本機能を IT により深める」を目指すと共に、更に「IT による新大学としての新たな独自価値の創出」を実現していきたいと考えている。これまでのご協力に感謝すると共に、引き続いてのご支援を願いたい。

以上

## 1 要旨

情報基盤センターでは、本学の情報セキュリティの維持・確保の活動の一環として、様々な啓発活動に継続的に取り組んでいる。講習会や研修等の実施、情報共有を行うとともに、2018年度も引き続き啓発を強化した。今後も、計画的かつ継続的に啓発活動に取り組んでいく。

## 2 講習会・研修等の実施

### 2. 1 情報基盤センターが主催する講習会・研修等

情報セキュリティ関連の役職者を対象とした講習会等を実施し、本学の情報セキュリティ対策について理解を促すと共に、一般の利用者を対象とした講習会等で情報セキュリティの動向を伝えて注意喚起を促した。

日 時：2018年4月20日（金）14:00～16:00

場 所：C5棟3階大会議室、羽曳野キャンパス L-305  
会議室

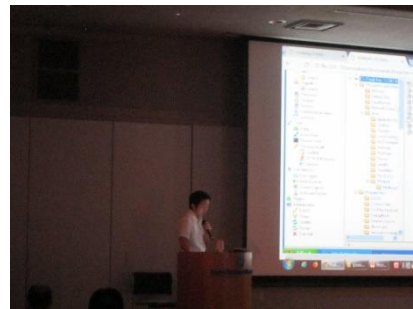
対 象：部局情報セキュリティ責任者、部局情報セキュリティ推進者、高専統括情報セキュリティ責任者、高専情報セキュリティ推進者、及び、大阪市立大学情報推進課

内 容：CSIRT 設置の検討に先立ち、CSIRT の果たす役割や必要性などについて説明する。

受講者：情報セキュリティ役職者 32名、その他 10名、  
合計 42名



日 時：2018年7月24日（火）16:00～17:30  
場 所：学術交流会館多目的ホール、羽曳野キャンパス B201 講義室、りんくうキャンパス A103 会議室、高専、大阪市立大学  
対 象：希望する全学生・全教職員（ICT にあまり詳しくない一般の利用者）  
内 容：サイバー社会の現状や近年流行している攻撃など最近の動向を交えつつ、実際に『何か』が起こったときに利用者はどう対応すればよいのかなど、具体的な対応を説明する。  
受講者：68名（大阪府立大学学生3名、高専4名、大阪市立大学15名を含む）



日 時：2018年10月30日（火）15:00～16:30  
場 所：C5棟3階大会議室、羽曳野キャンパス L305 会議室、りんくうキャンパス A103 会議室  
対 象：情報システムセキュリティ担当者、サーバを管理している教職員、及び、希望する全教職員  
内 容：進化した脅威とはどのようなものか、対策側には何が求められているのか、本学で検知された攻撃のリスクと対処など、実際に起きた事例を元に、『実際に自分に何ができるのか』を説明する。  
受講者：40名



日 時：2018年12月4日（火）15:00～16:30（大阪市立大学主催）  
場 所：C5棟3階大会議室、羽曳野キャンパス L305 会議室、りんくうキャンパス A103 会議室  
対 象：新規採用教職員、最後の受講から期間の空いている教職員、及び、希望する全教職員  
内 容：身近に心がける情報セキュリティについて説明する。  
受講者：23名

## 2. 2 人事課が主催するオリエンテーション

(派遣職員、業務委託先職員を含む)

新規に採用した教職員に対するオリエンテーションにおいて、情報セキュリティに関する説明を行った。

日 時：2018年4月2日(月)

場 所：A15棟101講義室

対 象：新規採用教職員

内 容：「学習環境利用ガイド」を配付して情報セキュリティの重要性などの説明を行いその遵守を働きかけた。

受講者：30名

## 2. 3 新入生に対する教育

全学必修科目である「情報基礎」の中で情報セキュリティに関する時間を設定し、情報教育担当の教員から情報セキュリティ教育を実施している。それに先立ち、オリエンテーションでも簡単な説明を行っている。

日 時：2018年4月2日(月)

場 所：学術情報センターUホール

対 象：学域新入生(午前は現代システム科学域・地域保健学域/午後は工学域・生命環境科学域)

内 容：Uホール入館時に配付した「学習環境利用ガイド」を元に、情報セキュリティの重要性などの説明を行い、その遵守を働きかけた。

受講者：1,441名

## 3 ポータルサイトを利用した情報共有・注意喚起

年間を通じて、ポータルサイト「情報システムサービス一覧」を利用して、サポート終了の案内、脆弱性等セキュリティ情報の提供(文部科学省、JPCERT/CC、JPNIC等)、各種規程の公開などを行っている。

加えて、ポータルサイト「お知らせ」も活用し、学生や教職員に情報セキュリティに関する情報共有や注意喚起を行っている。

【脆弱性等セキュリティ情報の提供以外の啓発】

日時	対象	内容
2018年 4月11日	学生 教職員	Office for Mac 2011 サポート終了に伴う対応について
2018年 4月24日 8月6日 12月26日	教職員	長期休暇における情報セキュリティ対策
2018年 5月7日	学生 教職員	パスワードについて (総務省のパスワード運用方針の変更を受け、使い回しの禁止、安全な設定、流出等の際に速やかに変更、メールによるパスワード共有禁止を再告知)
2018年 6月1日	教職員	メール転送設定の確認について (他大学のインシデントを受け、転送設定の確認を依頼)
2018年 6月6日	学生 教職員	映画や音楽等の違法なダウンロードについて (2017年度のインシデントを受け、再告知)
2018年 7月10日	学生 教職員	初期設定 ID・PW 変更のお願い (インシデントを受け、ルーター等の初期設定 ID・PW 変更を依頼)
2018年 8月7日	学生 教職員	ID・PW の搾取にご注意ください～フィッシング対策について～ (他大学のインシデントを受け、転送設定の確認を依頼)
2018年 12月14日	教職員	情報セキュリティ対策について (情報セキュリティ監査の結果を受け、情報格付けの周知徹底、パソコンの管理徹底、USB の原則使用禁止を再告知)
2019年 3月15日	教職員	認証関連の運用変更について (インシデントを受け、認証連続失敗への対応とパスワード最低桁数の変更を設定)

#### 4 今後

情報セキュリティ監査による業務の点検評価を継続して行うとともに、標的型攻撃メール対応訓練も継続して実施し、職員の啓発に努めている。

今後も継続的に啓発活動に取り組み、情報セキュリティ意識の向上を図る。

以上



## 1 はじめに

大阪府立大学では、教育用の PC システム（以下「情報教育システム」）を整備し、情報教育のために供用している。前回、2014 年 3 月にシステムリプレースを行ない、大幅なシステムの改修を図った。このシステムが 2019 年 2 月に更新時期となるため、2018 年 6 月から次期情報教育システム仕様策定委員会において今回のシステム更新について検討を行い、2019 年 3 月より新しい情報教育システムが稼働するに至った。本稿では、システム導入までの経緯、システムの特徴などを紹介する。

## 2 システム導入までの経緯

2018 年 6 月から 10 月にかけて「情報教育システム仕様策定委員会」を開催し、新しい情報教育システムの構築計画を策定した。新たな情報教育システムについても、前システムと同様に、Thin Client PC と PC 管理サーバを中心とする構成とし、3 キャンパス（中百舌鳥、羽曳野、りんくう）に分散設置することで高度の耐障害性を有するとともに、運用コストの低減、およびシステムの安定稼働、既存システムとの高い親和性を有することを要件とした。

同時に情報教育システムを利用する教員を中心にアンケートを実施し、利用者の意見を聴取して可能な部分についてはシステム構築に反映している。

その後、2018 年 11 月に入札によりシステム構築業者を決定、12 月よりシステム開発を行い、2019 年 1 月および 2 月の利用者レビューを経て、2019 年 3 月から稼働している。

## 3 システムの特徴

### （1）情報教育 PC の利用環境

前回（2014 年）の更新において、管理サーバによる Thin Client 方式の PC 管理方式が刷新され、利用者は情報教育システムの PC 立ち上げ時に Windows7、Windows8.1、Linux（CentOS 6.5。ただし Linux は中百舌鳥キャンパスのみ）を選択して自由に利用できる環境となった。また、りんくうキャンパスでは端末に Mac mini を設置し、Windows7 と MacOS 10.9 のいずれかを起動できる運用を行った。このシステムでは、それ以前に比べて起動時間が大幅に短縮され、利用者からもおおむね好評を頂いた。そこで、今回の更新では、前回の方式をほぼそのまま踏襲し、PC の CPU のレベルを向上させ、Windows 7 が 2020 年 1 月にサポート終了となることから、起動 OS を Windows 10（中百舌鳥キャンパスは CentOS 7.6 とのデュアルブート）とした。また、OS やアプリケーションソフトウェアについては、前回のシステム同様 PC 本体には格納しない Thin Client 方式を採

用し、起動時に OS などのソフトウェアを SSD にキャッシュすることによって起動時間の大幅な短縮を図っている。さらに、これも前回同様グラフィックボードを全台搭載し、グラフィック関連のアプリケーションが快適に起動できる状況を維持している。りんくうキャンパスにおいて前回導入された Mac は、Mac でしか利用できないサービスが Windows でも利用できるようになったため、Mac 導入を改め、全学的に同一の PC で統一し、管理体制や運用の利便性を向上させた。

## (2) 情報教育教室の教材提示システム

中百舌鳥キャンパス C5 棟 3F、B3 棟 311、B5 棟 2B40、はびきのキャンパス L202 教室における教材提示システム（一部のスクリーンを除く）のリプレースを行い、今回表示関連をすべてデジタル化した。これにより、デジタル出力がそのままデジタルで表示できるようになり、アナログ出力はデジタル化して表示している。また、今回中百舌鳥キャンパス C5 棟と B3 棟間で表示画面の双方向通信を実現させた。これにより、C5 棟と B3 棟で同じ画面を受講者に同時に提示することが可能となり、音声も双方向で通信できるようになったことから、これら 2 つの講義室で同時に同一内容の講義を実施することが可能となった。またこの双方向システムに加え、C5 棟と B3 棟の教室天井に Web カメラを新たに設置し、一方の教室内の様子を他方の教室で確認することや、一方の教室の講師の様子を表示画面に重ねて表示することにより、他方の教室でも講師の様子が確認できるようになるなど、講義遂行に役立つ仕組みを提供している。

## (3) 情報教育 PC のソフトウェア管理について

前回のシステムと同様に、PC 管理サーバでソフトウェアを一括管理し、ソフトウェアのバージョンアップなどの作業の一元化および雛型配信によるソフトウェア更改など、ソフトウェア管理の省力化を実現するシステムを導入した。また、ウィルス対策ソフトウェアの定期的な自動更新等、軽微な更新に柔軟な対応ができるようになっている。

管理についても前回同様定期的なメンテナンスを行うことになっており、フリーソフトウェアのバージョンアップや、OS やアプリケーションのセキュリティ対策などを定期的に行っていく予定であり、また緊急に対策が必要なセキュリティ事案に対しては出来る限り速やかに対応できるようバックアップしていく予定である。

## 4 おわりに

今後引き続き利便性の向上、運用面での改善に努めてまいります。利用者各位のご支援をよろしくお願いいたします。

以上

## Ⅱ. 活動資料 (2018 年度)

学術情報センター	委員会名簿	-----	P14
学術情報センター	委員会活動記録	-----	P17

## 学術情報センター 委員会名簿

情報セキュリティ委員会	
学術情報センター長(委員長)	石井 実
学術情報センター長補佐	宮本 貴朗
高等専門学校総務担当副校長	梅本 敏孝
理事長室長	柳 嘉夫
総務部長	村上 和也
教育推進本部長	高橋 哲也
研究推進本部長	石井 実
国際・社会連携推進副本部長	柳 嘉夫
高等教育推進機構長	山崎 正純
研究推進機構長	山手 丈至
学生センター長	吉田 敦彦
現代システム科学域長	大塚 耕司
工学域長	横山 良平
生命環境科学域長	竹内 正吉
地域保健学域長	奥田 邦晴
工学研究科長	辰巳砂 昌弘
生命環境科学研究科長	川口 剛司
理学系研究科長	溝口 幸司
経済学研究科長	近藤 真司
人間社会システム科学研究科長	牧岡 省吾
看護学研究科長	上野 昌江
総合リハビリテーション学研究科長	奥田 邦晴
高等専門学校事務局長	村田 忠男
高等専門学校情報システム統括室長	福嶋 茂信

情報システム委員会	
学術情報センター長	石井 実
学術情報センター長補佐(委員長)	宮本 貴朗
(副委員長) 教授	泉 正夫
(専門部会部会長) 教授	宮本 貴朗
現代システム科学域 教授	菅野 正嗣
工学域 教授	本多 克宏
生命環境科学域 教授	川口 剛司
地域保健学域 教授	堀井 理司
地域保健学域 教授	竹中 重雄
工学研究科・学部 教授	本多 克宏
生命環境科学研究科・学部 教授	川口 剛司
理学系研究科・学部 教授	木下 誉富
経済学研究科・学部 教授	七條 達弘
人間社会システム科学研究科・人間社会学部 教授	菅野 正嗣
看護学研究科 教授	堀井 理司
総合リハビリテーション学研究科 教授	竹中 重雄
高等教育推進機構 教授	泉 正夫
研究推進機構 教授	松浦 寛人
広報課長	八木 清文
総合企画課長	石田 耕造
総務・施設課長	橋口 信幸
人事課長	高平 嘉二
財務課長	谷奥 洋紀
羽曳野キャンパス事務所長	村上 裕治
りんくうキャンパス事務所長	初瀬 光行
新法人設立準備室総務担当課長	恒川 裕章
教育推進課長	大久保 正明
研究推進課長	中寫 淳
国際・地域連携課長	龍ヶ江 信一郎
学生課長	榎井 克明
学術情報課長	福山 喜彦

情報システム委員会 情報システム企画・立案専門部会	
学術情報センター長補佐（部会長）	宮本 貴朗
高等教育推進機構 教授	泉 正夫
現代システム科学域 准教授	青木 茂樹
生命環境科学域 准教授	麻田 俊雄
生命環境科学域 准教授	西村 和彦
現代システム科学域 教授	岡本 真彦
高等教育推進機構 教授	川添 充
現代システム科学域 准教授	小島 篤博
現代システム科学域 准教授	佐賀 亮介
現代システム科学域 教授	瀬田 和久
地域保健学域 教授	竹中 重雄
地域保健学域 教授	淵岡 聡
高等教育推進機構 教授	星野 聡孝
広報課 主査	林田 雄三
総合企画課 課長補佐	原田 浩
総務・施設課 副主査	津田 典子
人事課 主査	菅野 伊久央
財務課 課長補佐	中井 誠
教育推進課 課長補佐	森本 雅裕
研究推進課 課長補佐	日高 伴紀
国際・地域連携課 課長	龍ヶ江 信一郎
学生課 副主査	大塚 善弘
学術情報課 課長補佐	片上 伸夫

情報システム委員会 情報システム開発・運用専門部会	
学術情報センター長補佐（部会長）	宮本 貴朗
高等教育推進機構 教授	泉 正夫
現代システム科学域 准教授	青木 茂樹
現代システム科学域 准教授	小島 篤博
高等教育推進機構 教授	星野 聡孝
生命環境科学域 准教授	西村 和彦
地域保健学域 教授	竹中 重雄
現代システム科学域 教授	岡本 真彦
現代システム科学域 准教授	佐賀 亮介
情報システム室 課長補佐	片上 伸夫

学術情報センター 委員会活動記録

情報セキュリティ委員会		
第1回	2018年	5月15日 (火)
第2回		9月11日 (火)
第3回	2019年	2月12日 (火)

情報システム委員会		
第1回	2018年	5月9日 (水)
第2回		7月25日 (水)
第3回		10月29日 (月)
第4回	2019年	1月29日 (火)
第5回		3月18日 (月)

情報システム委員会 情報システム企画・立案専門部会		
第1回	2018年	5月9日 (水)

情報システム委員会 情報システム開発・運用専門部会			
基盤ネットワークWG	第1回	2018年	4月18日 (水)
	第2回		5月16日 (水)
	第3回		6月20日 (水)
	第4回		7月18日 (水)
	第5回		8月21日 (火)
	第6回		9月19日 (水)
	第7回		10月15日 (月)
	第8回		11月20日 (火)
	第9回		12月18日 (火)
	第10回	2019年	1月15日 (火)
	第11回		2月19日 (火)
	第12回		3月19日 (火)
無線WG	第1回	2018年	4月11日 (水)
	第2回		5月9日 (水)
	第3回		6月20日 (水)
	第4回		7月18日 (水)
	第5回		8月24日 (金)
	第6回		9月18日 (火)
	第7回		10月18日 (木)
	第8回		11月14日 (水)
	第9回		12月21日 (金)
	第10回	2019年	1月17日 (木)
	第11回		2月18日 (月)
	第12回		3月25日 (月)

教育支援系WG	第1回	2018年	4月12日(木)
	第2回		5月10日(木)
	第3回		6月14日(木)
	第4回		7月12日(木)
	第5回		8月9日(木)
	第6回		9月20日(木)
	第7回		10月11日(木)
	第8回		11月8日(木)
	第9回		12月20日(木)
	第10回	2019年	1月10日(木)
	第11回		2月14日(木)
	第12回		3月14日(木)
情報教育(運用)WG	第1回	2018年	4月12日(木)
	第2回		5月10日(木)
	第3回		6月14日(木)
	第4回		7月12日(木)
	第5回		8月9日(木)
	第6回		9月20日(木)
	第7回		10月11日(木)
	第8回		11月8日(木)
	第9回		12月20日(木)
	第10回	2019年	1月10日(木)
	第11回		2月14日(木)
	第12回		3月14日(木)
情報教育(開発)WG	第1回	2018年	12月4日(火)
	第2回		12月13日(木)
	第3回		12月17日(月)
	第4回		12月21日(金)
	第5回		12月27日(木)
	第6回	2019年	1月15日(火)
	第7回		1月24日(木)
	第8回		2月4日(月)



### Ⅲ. 統計資料 (2018 年度)

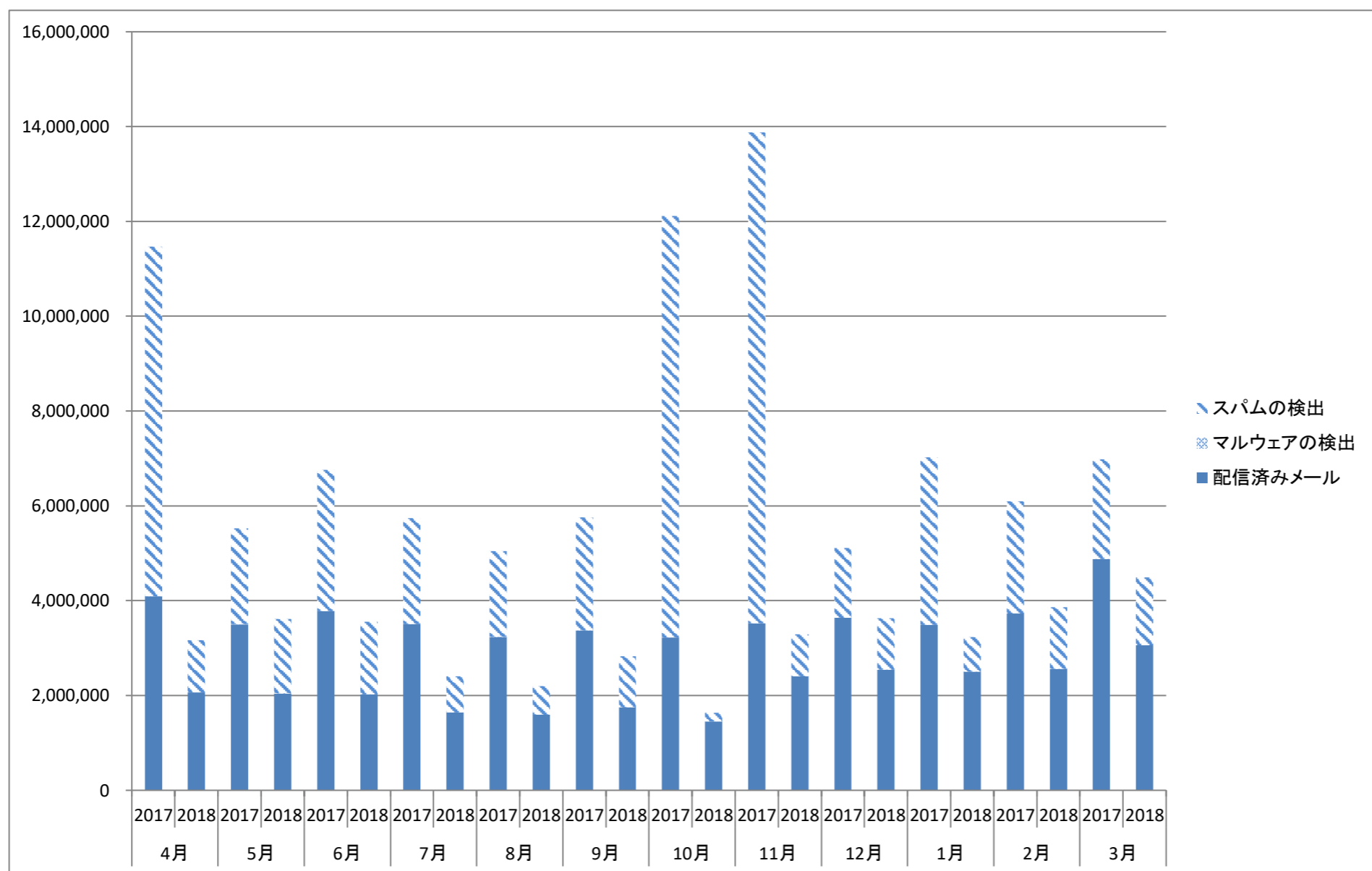
1. 情報基盤システム キャンパスネットワーク利用統計	
1.1 学外からのメールの受信状況	P19
1.2 メールボックスの提供状況	P20
1.3 ホスト情報管理システム ; HMS	P20
1.4 ポータルシステム利用状況	P20
1.5 アンケートシステム利用状況	P21
1.6 情報共有サイト利用状況	P21
1.7 施設予約利用状況	P21
1.8 ポータルシステム稼働状況	P21
1.9 大学標準 Web サイト作成・編集システム利用状況	P22
1.10 人事給与システム稼働状況	P22
1.11 財務会計システム稼働状況	P22
1.12 教務学生システム稼働状況	P23
2. 教育研究支援サービス利用統計	
2.1 授業支援システム利用状況	P24
2.2 出席管理システム装置利用状況	P28
2.3 学習・教育支援サイト (ポータルフォリオ) 利用状況	P32
2.4 キャンパスライセンスおよび Mathematica Home Use ライセンス利用状況	P35
2.5 同時アクセスライセンス利用状況	P36
2.6 Microsoft 包括ライセンス利用状況	P37
2.7 トレンドマイクロ包括ライセンス利用状況	P37
3. 情報教育システム利用統計	
3.1 所属別システム利用人数	P38
3.2 所属別端末利用時間	P39
3.3 所属別利用者 1 人当たりの平均利用時間	P40
3.4 所属別プリンタ利用状況	P41
3.5 教室別プリンタ利用状況	P42
3.6 情報教育教室利用状況	P43

# 1. 情報基盤システム キャンパスネットワーク利用統計

## 1.1 学外からのメールの受信状況（単位：件）

月	配信済みメール		マルウェアの検出		スパムの検出		計	
	2017年度	2018年度	2017年度	2018年度	2017年度	2018年度	2017年度	2018年度
4月	4,089,990	2,062,084	1,722	693	7,377,744	1,102,025	11,469,456	3,164,802
5月	3,500,112	2,044,004	2,744	865	2,020,084	1,564,698	5,522,940	3,609,567
6月	3,775,874	2,025,674	1,326	599	2,977,954	1,532,943	6,755,154	3,559,216
7月	3,501,888	1,641,244	1,430	350	2,237,186	763,698	5,740,504	2,405,292
8月	3,235,188	1,597,301	2,264	274	1,810,560	600,757	5,048,012	2,198,332
9月	3,373,858	1,752,075	1,592	469	2,380,888	1,076,530	5,756,338	2,829,074
10月	3,222,914	1,449,080	1,428	190	8,886,774	184,344	12,111,116	1,633,614
11月	3,525,562	2,408,258	914	762	10,353,500	883,553	13,879,976	3,292,573
12月	3,640,432	2,543,710	1,332	437	1,467,824	1,088,168	5,109,588	3,632,315
1月	3,488,860	2,500,771	432	1,210	3,533,606	730,511	7,022,898	3,232,492
2月	3,729,364	2,563,411	474	664	2,367,364	1,295,153	6,097,202	3,859,228
3月	4,882,168	3,054,882	754	301	2,100,538	1,439,740	6,983,460	4,494,923
計	43,966,210	25,642,494	16,412	6,814	47,514,022	12,262,120	91,496,644	37,911,428

(グラフ)1.1 学外からのメールの受信状況（単位：件）



1.2 メールボックスの提供状況（単位：件）

	2017年度	2018年度
メールボックス数	18,770	18,503
メールリングリスト数	1,758	1,626
メールドメイン数	60	60

1.3 ホスト情報管理システム;HMS（単位：台）

	2017年度	2018年度
総登録件数	14,767	14,014
有線LAN利用登録数	9,392	9,374
無線LAN利用登録数	7,419	6,673
DNS登録件数	2,479	2,337

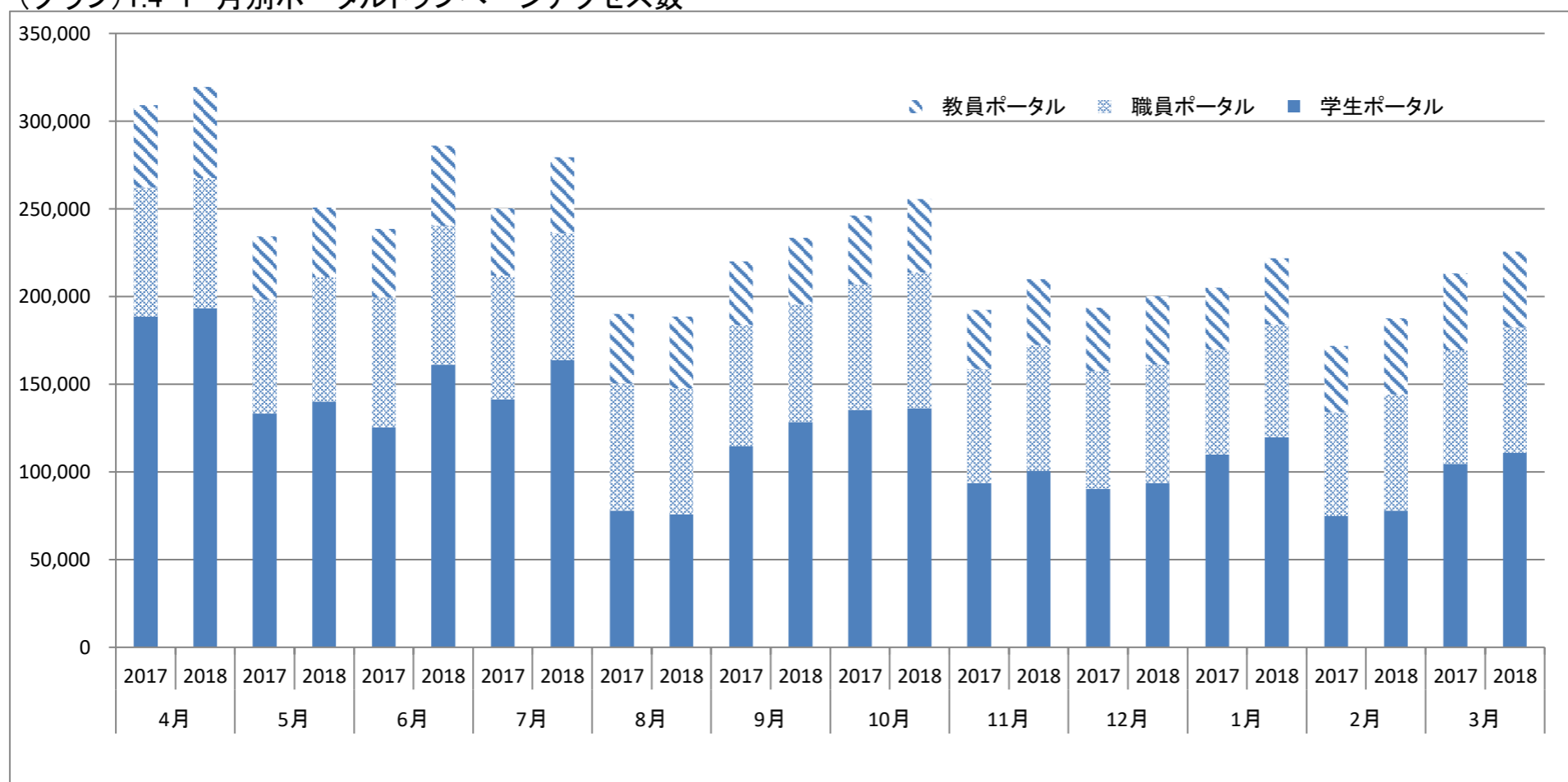
※HMS登録件数はLAN未利用端末やDNS未登録端末も含む。  
 ※有線LANと無線LANの両方を登録している端末は各1台として集計している。

1.4 ポータルシステム利用状況

(表)1.4-1 月別ポータルトップページアクセス数（単位：件数）

	学生ポータル		職員ポータル		教員ポータル		合計	
	2017年度	2018年度	2017年度	2018年度	2017年度	2018年度	2017年度	2018年度
4月	188,542	193,422	73,486	73,957	47,182	52,142	309,210	319,521
5月	133,153	140,040	64,938	70,778	36,024	39,844	234,115	250,662
6月	125,270	161,221	74,311	79,106	38,862	45,768	238,443	286,095
7月	141,391	163,776	70,552	72,326	38,350	43,385	250,293	279,487
8月	77,989	75,816	72,398	72,006	39,792	40,651	190,179	188,473
9月	114,776	128,473	69,068	66,817	36,190	38,156	220,034	233,446
10月	135,356	136,195	71,378	77,499	39,512	41,859	246,246	255,553
11月	93,712	100,415	64,824	71,820	33,744	37,558	192,280	209,793
12月	90,394	93,668	67,043	67,474	36,129	38,982	193,566	200,124
1月	109,775	119,852	60,073	64,029	35,224	37,803	205,072	221,684
2月	74,990	77,929	58,901	66,318	37,975	43,418	171,866	187,665
3月	104,513	110,915	64,726	71,557	43,957	43,240	213,196	225,712
平均	115,822	125,144	67,642	71,141	38,578	41,901	222,042	238,185

(グラフ)1.4-1 月別ポータルトップページアクセス数



(表)1.4-2 月別アクセス数 (単位:件)

	2017年度	2018年度
4月	647,081	623,831
5月	464,120	469,991
6月	463,195	507,783
7月	453,312	491,656
8月	382,022	359,428
9月	428,963	419,491
10月	464,612	470,502
11月	356,977	371,008
12月	372,907	356,305
1月	373,173	387,176
2月	330,494	364,659
3月	428,972	461,700

1.5 アンケートシステム利用状況 (単位:件)

	2017年度	2018年度
アンケート 実施数	17	30

1.6 情報共有サイト利用状況 (単位:件)

	2017年度	2018年度
学内委員会等 新設数	9	3
プロジェクト等 新設数	18	8
ゲスト	8	5
合計	35	16

1.7 施設予約利用状況 (単位:件)

	2017年度	2018年度
施設 登録数	37	37
予約数	6,769	5,331

1.8 ポータルシステム稼働状況 (単位:時間)

	最大稼働時間 [A]		システム停止時間 [B]		運転時間 [A-B]		稼働率 [(A-B)/A %]		運転日数 [D]		平均稼働時間/日 [(A-B)/D]	
	2017年度	2018年度	2017年度	2018年度	2017年度	2018年度	2017年度	2018年度	2017年度	2018年度	2017年度	2018年度
4月	720	720	0:00	0:00	720	720	100%	100.0%	30	30	24:00	24:00
5月	744	744	0:00	0:00	744	744	100%	100.0%	31	31	24:00	24:00
6月	720	720	0:00	0:00	720	720	100%	100.0%	30	30	24:00	24:00
7月	744	744	0:00	0:00	744	744	100%	100.0%	31	31	24:00	24:00
8月	744	744	0:00	0:00	744	744	100%	100.0%	31	31	24:00	24:00
9月	720	720	0:00	0:00	720	720	100%	100.0%	30	30	24:00	24:00
10月	744	744	0:00	0:00	744	744	100%	100.0%	31	31	24:00	24:00
11月	720	720	0:00	0:00	720	720	100%	100.0%	30	30	24:00	24:00
12月	744	744	0:00	0:00	744	744	100%	100.0%	31	31	24:00	24:00
1月	744	744	0:00	0:00	744	744	100%	100.0%	31	31	24:00	24:00
2月	672	672	0:00	0:00	672	672	100%	100.0%	28	28	24:00	24:00
3月	744	744	0:00	0:00	744	744	100%	100.0%	31	31	24:00	24:00
合計	8,760	8,760	0:00	0:00	8,760	8,760	----	----	365	365	----	----
平均	730	730	0:00	0:00	730	730	100.0%	100.0%	----	----	24:00	24:00

1.9 大学標準Webサイト作成・編集システム利用状況  
各年度末時点の公開サイト数

分類		2017年度	2018年度	
教員	学域・学部・研究科	19	102	
	学類・専攻・学科	25	25	
	分野・課程	34	37	
	研究室・教員個人	215	207	
職員	事務	-	11	
	高専	30	7	
	附属機関	28	35	
	後援会・同窓会	11	12	
	プロジェクト	13	3	
その他	「研究費公募情報紹介」等		17	4
総計		392	443	

1.10 人事給与システム稼働状況（単位：時間）

	最大稼働時間 [A]		システム停止時間 [B]		運転時間 [A-B]		稼働率 [(A-B)/A %]		運転日数 [D]		平均稼働時間/日 [(A-B)/D]	
	2017年度	2018年度	2017年度	2018年度	2017年度	2018年度	2017年度	2018年度	2017年度	2018年度	2017年度	2018年度
4月	720	720	0:00	0:00	720	720	100.0%	100.0%	30	30	24:00	24:00
5月	744	744	0:00	0:00	744	744	100.0%	100.0%	31	31	24:00	24:00
6月	720	720	0:00	0:00	720	720	100.0%	100.0%	30	30	24:00	24:00
7月	744	744	0:00	0:00	744	744	100.0%	100.0%	31	31	24:00	24:00
8月	744	744	0:00	0:00	744	744	100.0%	100.0%	31	31	24:00	24:00
9月	720	720	0:00	0:00	720	720	100.0%	100.0%	30	30	24:00	24:00
10月	744	744	0:00	0:00	744	744	100.0%	100.0%	31	31	24:00	24:00
11月	720	720	0:00	0:00	720	720	100.0%	100.0%	30	30	24:00	24:00
12月	744	744	0:00	0:00	744	744	100.0%	100.0%	31	31	24:00	24:00
1月	744	744	0:00	0:00	744	744	100.0%	100.0%	31	31	24:00	24:00
2月	672	672	0:00	0:00	672	672	100.0%	100.0%	28	28	24:00	24:00
3月	744	744	0:00	0:00	744	744	100.0%	100.0%	31	31	24:00	24:00
合計	8,760	8,760	0:00	0:00	8,760	8,760	---	---	365	365	---	---
平均	730	730	0:00	0:00	730	730	100.0%	100.0%	---	---	24:00	24:00

※システムリプレイス：2017年2月末

1.11 財務会計システム稼働状況（単位：時間）

	最大稼働時間 [A]		システム停止時間 [B]		運転時間 [A-B]		稼働率 [(A-B)/A %]		運転日数 [D]		平均稼働時間/日 [(A-B)/D]	
	2017年度	2018年度	2017年度	2018年度	2017年度	2018年度	2017年度	2018年度	2017年度	2018年度	2017年度	2018年度
4月	720	720	0:00	2:00	720	718	100.0%	99.7%	30	30	24:00	23:56
5月	744	744	1:00	0:00	743	744	99.9%	100.0%	31	31	23:58	24:00
6月	720	720	1:00	0:00	719	720	99.9%	100.0%	30	30	23:58	24:00
7月	744	744	25:00	0:00	719	744	96.6%	100.0%	31	31	23:11	24:00
8月	744	744	0:00	1:30	744	743	100.0%	99.8%	31	31	24:00	23:57
9月	720	720	1:00	1:00	719	719	99.9%	99.9%	30	30	23:58	23:58
10月	744	744	0:00	0:00	744	744	100.0%	100.0%	31	31	24:00	24:00
11月	720	720	1:00	0:00	719	720	99.9%	100.0%	30	30	23:58	24:00
12月	744	744	1:00	0:00	743	744	99.9%	100.0%	31	31	23:58	24:00
1月	744	744	1:00	0:00	743	744	99.9%	100.0%	31	31	23:58	24:00
2月	672	672	1:00	0:00	671	672	99.9%	100.0%	28	28	23:58	24:00
3月	744	744	0:00	0:00	744	744	100.0%	100.0%	31	31	24:00	24:00
合計	8,760	8,760	32:00	4:30	8,728	8,756	---	---	365	365	---	---
平均	730	730	2:40	0:23	727	730	99.6%	99.9%	---	---	23:51	23:59

※システム停止時間

2017年度： 5月、6月、7月、9月、11月、12月、1月、2月…メンテナンスによる停止

2018年度： 4月、8月、9月…メンテナンスによる停止

※システムリプレイス：2017年3月末

1.12 教務学生システム稼働状況（単位：時間）

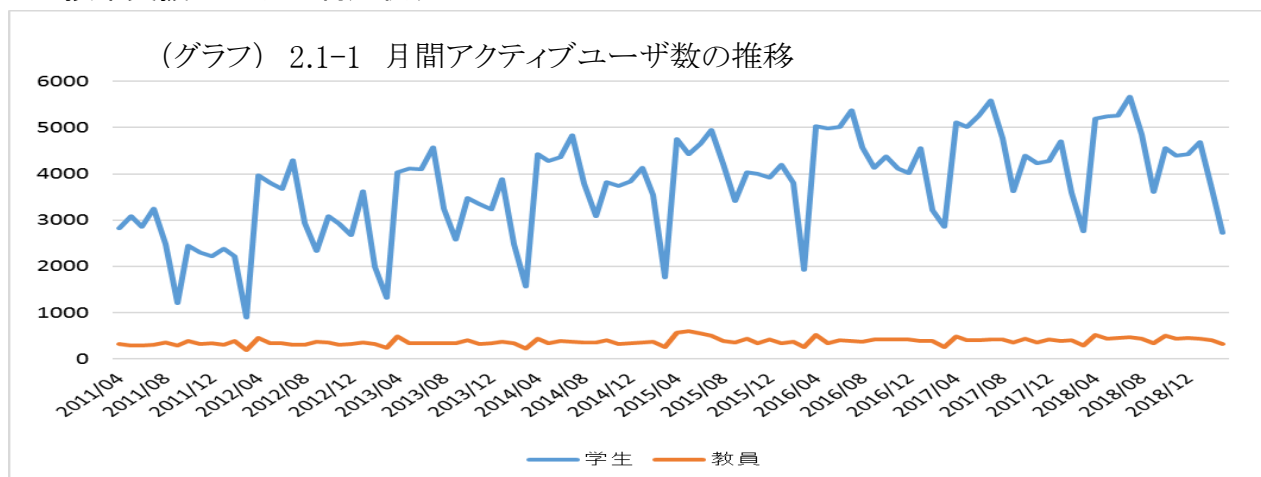
	最大稼働時間 [A]		システム停止時間 [B]		運転時間 [A-B]		稼働率 [(A-B)/A %]		運転日数 [D]		平均稼働時間/日 [(A-B)/D]	
	2017年度	2018年度	2017年度	2018年度	2017年度	2018年度	2017年度	2018年度	2017年度	2018年度	2017年度	2018年度
4月	720	720	0:00	0:00	720	720	100.0%	100.0%	30	30	24:00	24:00
5月	744	744	0:00	3:00	744	741	100.0%	99.6%	31	31	24:00	23:54
6月	720	720	0:00	0:00	720	720	100.0%	100.0%	30	30	24:00	24:00
7月	744	744	1:00	0:00	743	744	99.9%	100.0%	31	31	23:58	24:00
8月	744	744	0:00	0:00	744	744	100.0%	100.0%	31	31	24:00	24:00
9月	720	720	0:30	3:00	720	717	99.9%	99.6%	30	30	23:59	23:54
10月	744	744	0:00	0:00	744	744	100.0%	100.0%	31	31	24:00	24:00
11月	720	720	0:00	0:00	720	720	100.0%	100.0%	30	30	24:00	24:00
12月	744	744	0:00	3:00	744	741	100.0%	99.6%	31	31	24:00	23:54
1月	744	744	0:00	0:00	744	744	100.0%	100.0%	31	31	24:00	24:00
2月	672	672	0:00	0:00	672	672	100.0%	100.0%	28	28	24:00	24:00
3月	744	744	3:00	0:00	741	744	99.2%	100.0%	31	31	23:54	24:00
合計	8,760	8,760	4:30	9:00	8,756	8,751	---	---	365	365	---	---
平均	730	730	0:22	0:45	730	729	99.9%	99.9%	---	---	23:59	23:59

※システム停止時間  
 2017年度： 7月、9月、3月…メンテナンスによる停止  
 2018年度： 5月、9月、12月…メンテナンスによる停止

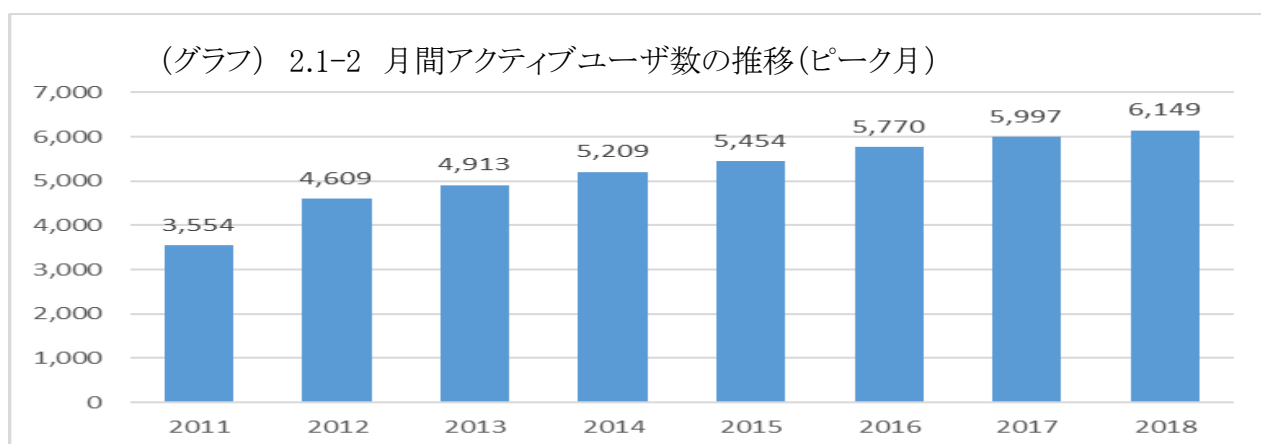
※システムリプレイス：2017年2月末

## 2.教育研究支援サービス利用統計

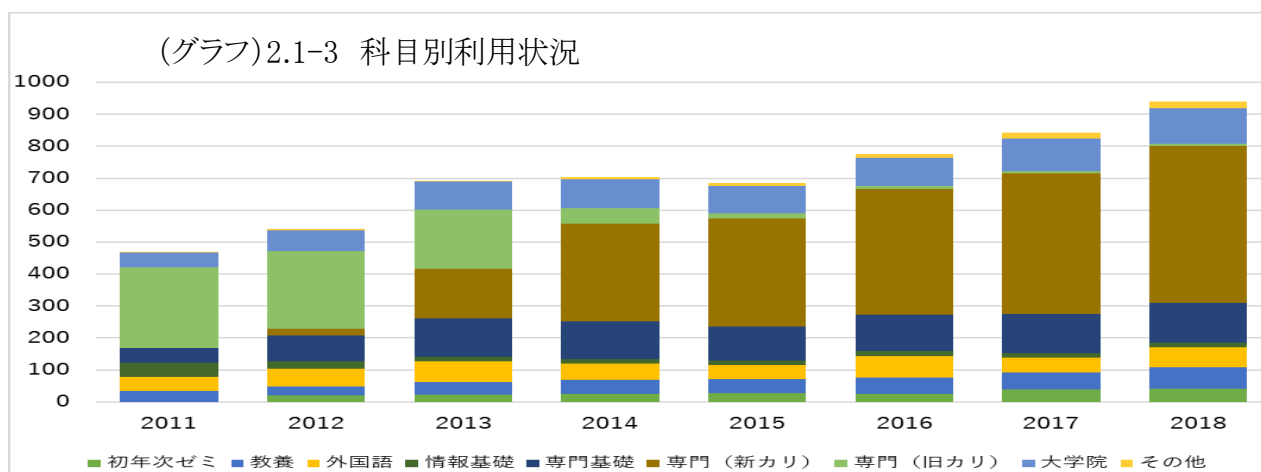
### 2.1 授業支援システム利用状況



アクティブユーザ数：月内で1回以上ログインしたユニークユーザ数



アクティブユーザ数：各年度における月間アクティブユーザ数(学生+教員)の最大値



初年次ゼミ：共通教育科目の初年次ゼミナール

教養：共通教育科目の教養科目

外国語：共通教育科目の外国語科目

情報基礎：共通教育科目の情報基礎科目

専門基礎：専門基礎科目

専門：学域・学類(新カリキュラム) / 学部・学科(旧カリキュラム)の専門科目

大学院：大学院開講科目

その他：それ以外の科目

(表)2.1-1 授業支援システム のベアアクセス回数

利用者	所属	場所	4月	5月	6月	7月	8月	9月	10月	11月	12月	1月	2月	3月	年間	
学生	学域	現代システム科学域	学内	58,352	95,253	85,658	96,595	21,359	3,185	50,322	70,477	56,145	50,777	19,504	634	608,261
			学外	110,517	140,732	140,541	217,409	63,617	18,218	74,416	69,252	80,494	125,923	43,953	7,236	1,092,308
		工学域	学内	95,164	162,305	157,738	138,697	13,931	4,753	92,668	100,999	84,337	102,770	9,984	1,123	964,469
			学外	158,959	195,237	181,707	198,525	75,302	26,116	194,382	175,630	194,313	234,243	65,731	18,943	1,719,088
		生命環境科学域	学内	37,673	75,033	69,368	64,137	4,062	1,120	18,210	21,668	18,366	23,173	2,106	299	335,215
			学外	46,874	68,577	55,759	89,538	35,946	11,778	40,940	40,513	28,380	60,052	14,838	3,933	497,128
		地域保健学域	学内	27,851	50,947	50,876	41,555	2,475	597	5,830	6,276	5,801	4,389	1,495	167	198,259
			学外	34,349	62,342	56,913	73,471	39,467	7,546	39,315	31,227	35,762	29,388	22,251	2,802	434,833
	学部	工学部	学内	22	201	73	41	29	0	43	37	82	54	13	15	610
			学外	38	24	116	88	93	0	0	63	86	69	10	0	587
		経済学部	学内	59	56	57	171	0	0	59	43	36	25	0	0	506
			学外	116	250	285	701	223	0	24	93	67	129	4	0	1,892
		人間社会学部	学内	1	0	15	25	9	1	0	0	0	0	14	0	65
			学外	0	0	5	55	20	0	0	0	0	1	16	0	97
	博士課程前期	工学研究科	学内	16,261	20,936	22,536	41,335	18,992	1,606	10,710	11,478	9,364	13,148	3,558	626	170,550
			学外	10,814	10,625	13,869	22,610	12,070	1,619	6,054	5,431	7,433	10,060	3,323	1,515	105,423
		生命環境科学研究科	学内	888	2,629	6,487	8,293	2,152	290	384	254	131	252	150	127	22,037
			学外	1,063	2,777	3,808	6,356	3,101	239	228	293	198	361	109	158	18,691
		理学系研究科	学内	1,037	1,295	1,952	4,564	569	164	2,514	2,263	1,755	2,137	962	41	19,253
			学外	1,342	2,080	2,385	4,288	891	350	2,041	1,464	1,544	1,331	579	180	18,475
		経済学研究科	学内	29	100	150	169	214	31	42	102	307	405	30	2	1,581
			学外	800	1,072	3,456	3,761	1,890	431	943	838	578	985	310	31	15,095
		人間社会システム科学研究科	学内	3,110	5,194	5,566	8,353	2,958	186	2,057	1,224	1,760	1,905	951	42	33,306
			学外	2,744	4,403	7,457	9,289	3,999	716	1,807	995	2,305	2,289	1,222	209	37,435
		看護学研究科	学内	1,046	960	803	245	48	7	311	277	80	9	0	0	3,786
			学外	487	743	1,466	2,096	109	57	114	74	17	44	40	44	5,291
		総合リハビリテーション学研究科	学内	152	433	678	558	84	139	89	78	56	20	0	7	2,294
			学外	645	1,518	2,022	3,909	178	218	2,827	3,473	3,471	6,402	8,664	2,461	35,788
	修士課程	工学研究科	学内	0	3	0	0	0	0	0	0	0	0	0	0	3
			学外	0	0	0	0	0	0	0	0	0	0	0	0	0
		人間社会システム科学研究科	学内	378	615	336	1,263	298	31	202	180	152	254	1,342	238	5,289
	学外		176	255	268	622	46	171	226	183	390	273	217	187	3,014	
	博士課程後期	工学研究科	学内	134	266	485	1,354	226	107	158	299	90	168	259	25	3,571
学外			106	261	561	891	102	149	149	143	130	186	54	181	2,913	
生命環境科学研究科		学内	7	32	38	183	3	0	5	0	0	0	75	0	343	
		学外	7	118	393	461	76	32	0	0	0	0	0	0	1,087	
理学系研究科		学内	10	55	49	316	39	27	5	0	0	10	288	2	801	
		学外	38	71	120	754	85	23	84	42	62	13	4	28	1,324	
経済学研究科		学内	118	353	203	200	0	2	0	48	0	0	0	0	924	
		学外	72	48	320	356	85	59	106	51	32	70	0	14	1,213	
人間社会システム科学研究科		学内	212	585	285	1,074	76	8	26	9	70	31	161	70	2,607	
		学外	77	145	534	884	66	2	0	8	15	5	74	51	1,861	
看護学研究科	学内	29	145	226	266	66	0	30	25	25	16	0	0	828		
	学外	78	352	490	613	204	0	8	5	14	8	0	10	1,782		
総合リハビリテーション学研究科	学内	0	6	0	12	5	0	0	0	0	0	0	0	23		
	学外	4	153	423	730	54	33	0	0	2	0	21	2	1,422		
博士課程	生命環境科学研究科	学内	39	68	136	122	102	4	2	4	3	0	89	2	571	
		学外	55	179	762	1,332	180	21	41	16	0	45	133	9	2,773	
学生利用者合計			学内	242,572	417,470	403,715	409,528	67,697	12,258	183,667	215,741	178,560	199,543	40,981	3,420	2,375,152
			学外	369,361	491,962	473,660	638,739	237,804	67,778	363,705	329,794	355,293	471,877	161,553	37,994	3,999,520



利用者	所属	場所	4月	5月	6月	7月	8月	9月	10月	11月	12月	1月	2月	3月	年間
	職員	新大学設置準備室	学内 37	30	47	39	25	0	41	17	46	17	0	3	302
		学外 8	0	0	0	0	0	0	0	0	0	0	0	0	8
	法人事務局法人企画部	学内 0	0	0	30	0	0	0	0	0	0	0	20	0	50
		学外 0	0	0	0	0	0	0	0	0	0	0	0	0	0
	法人事務局法人管理部	学内 10	62	13	39	16	12	7	5	2	37	24	27	254	
		学外 2	0	4	6	0	0	4	0	0	0	118	0	134	
	府立大学事務局大学管理部	学内 180	129	21	32	69	82	97	119	310	110	33	17	1,199	
		学外 2	5	1	0	0	0	3	18	26	53	141	30	279	
	府立大学事務局大学運営部	学内 4,507	969	1,190	1,050	1,107	236	679	314	707	910	392	230	12,291	
		学外 5	2	6	7	0	13	0	0	0	0	2	0	35	
	教育推進本部	学内 164	179	105	46	0	5	0	2	0	3	2	33	539	
		学外 0	0	0	0	0	0	12	5	0	0	0	0	17	
	研究推進本部	学内 0	1	0	0	0	0	0	0	0	0	0	0	1	
		学外 0	0	0	0	0	0	0	0	0	0	0	0	0	
	高等教育推進機構	学内 1,278	1,455	958	980	850	90	1,273	911	882	812	610	14	10,113	
		学外 2,300	2,549	2,337	2,162	2,029	608	2,466	1,402	1,181	1,716	691	283	19,724	
	研究推進機構	学内 2	0	0	0	0	0	110	0	0	0	0	2	114	
		学外 0	0	0	2	0	0	176	0	0	0	0	0	178	
	現代システム科学域	学内 0	0	0	0	496	0	1	0	3	0	14	514		
		学外 654	635	301	512	3,684	312	1,121	1,190	703	716	236	62	10,126	
	工学域	学内 0	0	0	0	0	0	0	2	0	0	0	2		
		学外 85	2	0	28	5	37	203	15	253	262	0	24	914	
	生命環境科学域	学内 15	0	2	7	60	0	0	0	0	0	11	95		
		学外 2	0	0	0	0	0	0	0	0	6	0	8		
	地域保健学域	学内 541	2,461	1,282	603	303	1,812	1,015	629	676	912	1,573	462	12,269	
		学外 204	158	271	298	271	75	371	206	383	210	281	50	2,778	
	工学研究科	学内 29	34	71	26	36	0	10	36	0	0	0	242		
		学外 204	0	16	5	5	7	0	106	0	23	0	366		
	生命環境科学研究科	学内 0	0	0	0	0	0	4	0	2	0	0	6		
		学外 3	0	0	0	0	0	4	0	0	0	2	9		
	理学系研究科	学内 0	0	4	0	0	0	0	2	0	0	0	6		
		学外 6	0	0	0	0	0	0	0	0	0	0	6		
	経済学研究科	学内 0	0	0	0	0	0	0	24	11	20	0	55		
		学外 198	125	171	405	177	34	172	170	230	300	396	15	2,393	
	人間社会システム科学研究科	学内 0	0	0	2	0	0	20	0	14	0	0	36		
		学外 0	0	2	39	33	0	14	0	164	9	15	29	305	
	看護学研究科	学内 0	0	0	0	0	0	0	0	0	0	0	0		
		学外 0	1	0	1	0	0	0	0	0	0	0	2		
	総合リハビリテーション学研究科	学内 0	86	66	0	63	63	51	28	0	0	0	357		
		学外 0	0	0	0	0	0	3	3	15	28	53	141	275	
	学術研究院第1学系群	学内 15,608	12,452	10,376	15,097	14,859	3,305	11,209	8,697	8,267	10,027	6,255	2,581	118,733	
		学外 5,500	4,119	5,875	7,707	3,878	2,185	5,362	5,162	6,277	4,388	5,340	1,143	56,936	
	学術研究院第2学系群	学内 3,237	5,057	3,842	7,709	4,360	1,146	3,029	1,816	2,170	2,807	816	207	36,196	
		学外 4,656	9,291	5,262	8,454	4,745	8,917	5,003	1,021	832	1,002	285	124	49,592	
	学術研究院第3学系群	学内 22,315	18,597	18,874	18,941	8,929	3,793	16,497	11,562	10,313	13,467	12,288	2,258	157,834	
		学外 2,890	3,225	2,571	3,226	1,720	733	5,315	2,661	2,899	2,258	2,005	323	29,826	
	学術研究院第4学系群	学内 4,023	3,766	3,885	5,607	2,100	867	2,375	2,080	2,073	1,897	1,302	1,092	31,067	
		学外 1,800	710	1,338	1,093	752	569	1,108	747	704	491	690	127	10,129	
	学術研究院第5学系群	学内 5,789	4,118	2,649	3,394	1,512	1,399	8,508	5,507	4,015	3,087	870	223	41,071	
		学外 561	386	605	608	578	440	1,625	943	859	857	174	20	7,656	
	学術研究院第6学系群	学内 7,854	4,864	3,676	5,260	3,870	542	3,262	2,177	3,847	4,271	1,646	483	41,752	
		学外 1,140	1,931	587	747	2,147	74	1,122	535	800	1,137	408	120	10,748	
	学術研究院第7学系群	学内 1,313	1,373	1,280	1,678	589	524	1,394	2,288	1,396	969	394	191	13,389	
		学外 551	934	628	389	133	117	318	237	262	489	509	145	4,712	
	学術研究院第8学系群	学内 25,191	10,056	8,883	11,484	2,487	2,807	10,324	9,468	6,433	9,358	2,177	196	98,864	
		学外 10,044	11,872	8,696	7,835	4,953	1,396	14,584	3,631	4,547	6,395	4,507	956	79,416	
	学術研究院第9学系群	学内 0	0	0	0	0	0	0	0	2	0	0	2		
		学外 0	0	0	0	0	0	0	0	0	0	0	0		
	大阪府立大学工業高等専門学校	学内 13	6	0	0	2	4	2	7	5	26	2	76	143	
		学外 0	0	0	0	0	0	0	9	0	8	2	0	19	
教職員利用者合計		学内 92,106	65,695	57,224	72,024	41,733	16,687	59,908	45,689	41,171	48,735	28,415	8,109	577,496	
		学外 30,815	35,945	28,671	33,524	25,110	15,520	38,995	17,958	20,254	20,350	15,964	3,485	286,591	
利用者合計		学内 334,678	483,165	460,939	481,552	109,430	28,945	243,575	261,430	219,731	248,278	69,396	11,529	2,952,648	
		学外 400,176	527,907	502,331	672,263	262,914	83,298	402,700	347,752	375,547	492,227	177,517	41,479	4,286,111	

※所属はシステムで連携されたデータを元に都度更新されるため翌年度所属部署で集計

(表)2.1-2 授業支援システム アクセス人数

利用者	所属	4月	5月	6月	7月	8月	9月	10月	11月	12月	1月	2月	3月	年間		
学生	学域	現代システム科学域	1,178	1,138	1,160	1,161	1,036	897	1,089	1,069	1,110	1,138	997	624	1,326	
		工学域	1,493	1,524	1,546	1,582	1,371	1,057	1,491	1,436	1,427	1,456	1,243	1,006	1,653	
		生命環境科学域	1,012	1,092	1,076	1,090	1,019	782	995	977	921	992	802	466	1,191	
		地域保健学域	950	818	869	905	874	688	877	910	986	852	649	442	1,059	
	学部	工学部	3	4	4	4	3	1	1	2	1	1	1	1	4	
		経済学部	1	1	1	1	1	0	2	1	1	1	1	0	2	
		人間社会学部	3	1	5	5	2	1	0	0	1	1	1	0	5	
	博士課程前期	工学研究科	594	551	572	623	587	346	404	332	341	366	226	220	910	
		生命環境科学研究科	94	132	126	144	137	61	53	42	39	50	40	37	224	
		理学系研究科	84	130	128	151	79	72	82	49	63	72	55	38	205	
		経済学研究科	46	32	44	45	48	52	30	46	36	36	28	10	68	
		人間社会システム科学研究科	79	75	89	87	77	68	84	84	89	89	61	35	122	
		看護学研究科	36	35	31	28	23	17	20	16	28	15	4	7	47	
		総合リハビリテーション学研究科	25	26	27	26	21	52	46	46	46	44	39	40	68	
	修士課程	工学研究科	0	1	0	0	0	0	0	0	0	0	0	0	1	
		人間社会システム科学研究科	18	24	19	21	10	9	13	10	8	15	22	17	30	
	博士課程後期	工学研究科	20	29	37	41	26	14	17	14	9	14	11	10	64	
		生命環境科学研究科	3	8	7	7	4	3	1	0	0	0	1	0	13	
		理学系研究科	5	8	9	11	6	5	2	1	3	2	3	2	14	
		経済学研究科	3	3	4	4	2	6	2	3	1	2	0	2	7	
		人間社会システム科学研究科	13	10	13	12	9	2	2	5	6	4	7	6	21	
		看護学研究科	8	8	7	7	6	0	2	3	3	5	0	3	13	
	博士課程	総合リハビリテーション学研究科	2	11	12	14	8	5	0	0	1	0	3	1	21	
		生命環境科学研究科	6	11	15	16	13	6	7	4	1	5	3	3	24	
	学生利用者合計		5,678	5,673	5,802	5,997	5,362	4,256	5,222	5,052	5,122	5,161	4,197	2,971	7,208	
	教職員	職員	新大学設置準備室	4	2	3	2	2	0	3	1	2	2	0	1	5
			法人事務局法人企画部	0	0	0	1	0	0	0	0	0	0	1	0	2
法人事務局法人管理部			4	3	2	6	1	4	3	2	1	1	4	3	15	
府立大学事務局大学管理部			3	6	4	5	5	6	7	8	6	4	4	4	16	
府立大学事務局大学運営部			16	17	19	21	16	15	18	15	16	21	12	13	60	
教員		教育推進本部	1	1	2	1	1	1	1	2	0	1	1	2	7	
		研究推進本部	0	1	0	0	0	0	0	0	0	0	0	0	1	
		高等教育推進機構	43	25	34	31	46	25	46	37	40	46	37	27	116	
		研究推進機構	1	0	0	1	0	0	2	0	0	0	0	1	4	
		現代システム科学域	8	11	5	12	12	6	13	10	14	11	7	5	34	
		工学域	2	1	4	2	3	3	4	3	1	3	0	1	15	
		生命環境科学域	2	0	1	2	1	0	0	1	0	1	2	0	9	
		地域保健学域	19	31	20	19	20	12	20	15	28	18	11	4	66	
		工学研究科	5	3	3	3	5	4	7	12	2	0	5	0	24	
		生命環境科学研究科	2	0	0	0	0	0	2	0	0	1	0	1	6	
		理学系研究科	1	0	1	0	0	0	0	0	1	0	0	0	2	
		経済学研究科	3	2	2	3	3	2	3	4	4	3	7	2	9	
		人間社会システム科学研究科	0	2	2	3	7	1	1	1	1	3	1	1	9	
		看護学研究科	0	1	0	1	1	0	0	0	5	1	0	0	7	
		総合リハビリテーション学研究科	0	1	1	0	1	1	1	1	1	1	1	2	2	
		学術研究院第1学系群	79	79	86	88	69	82	77	86	83	86	74	64	96	
		学術研究院第2学系群	22	19	18	16	13	22	21	19	18	18	16	15	27	
		学術研究院第3学系群	132	109	126	115	110	104	136	107	123	121	115	90	194	
		学術研究院第4学系群	66	75	63	73	56	50	63	59	69	53	62	44	115	
		学術研究院第5学系群	42	35	43	37	37	36	42	39	40	41	29	18	73	
		学術研究院第6学系群	45	46	39	53	40	29	41	54	53	53	53	27	55	
		学術研究院第7学系群	25	19	20	23	23	17	27	21	21	22	21	18	34	
		学術研究院第8学系群	42	36	41	47	33	38	36	41	42	46	35	18	58	
		学術研究院第9学系群	0	0	0	0	0	0	0	0	1	0	0	0	1	
		大阪府立大学工業高等専門学校	3	2	0	0	1	2	3	2	1	2	2	2	16	
		教職員利用者合計		570	528	539	566	507	460	577	540	575	560	500	363	1,082
		利用者合計		6,248	6,201	6,341	6,563	5,869	4,716	5,799	5,592	5,697	5,721	4,697	3,334	8,290

※所属はシステムで連携されたデータを元に都度更新されるため翌年度所属部署で集計

## 2.2 出席管理システム装置利用状況

### 2.2-1 前期

コマ	時間	設置場所 設置台数 T=タブレット P=ポータブル	月		火		水		木		金	
			タブレット	ポータブル	タブレット	ポータブル	タブレット	ポータブル	タブレット	ポータブル	タブレット	ポータブル
I	9:00 ~ 10:30	中百舌島 A4棟1F 支援室 T 2 / P 1	スクール・ソーシャルワ ーク概論									
		中百舌島 A15棟1F 支援室分 室 T 2 / P 1	スクール・ソーシャルワ ーク概論	-								
		中百舌島 B1棟1F 支援室 T 2 / P 2										
		中百舌島 B3棟2F 講義準備室 T 3 / P 2			Academic English IB&IIB		環境科学概論					
		中百舌島 C5棟3F ヘルプデス ク T 3 / P 2										
		中百舌島 C17棟1階 事務室 T 0 / P 1							発酵生理学			
		羽曳野 L棟1階 事務所 T 3 / P 1	生活支援論: 在宅II、老年II					基礎看護技術学II①		助産診断技術学	栄養学総論	生活支援看護学 概論:在宅
II	10:40 ~ 12:10	中百舌島 A4棟1F 支援室 T 2 / P 1	保育・学校ソーシャルワ ーク演習									
		中百舌島 A15棟1F 支援室分 室 T 2 / P 1	保育・学校ソーシャルワ ーク演習	-						社会共生科学入門II		
		中百舌島 B1棟1F 支援室 T 2 / P 2				情報と サステイナビリティ	ゲーム理論				環境アセスメント学II	
		中百舌島 B3棟2F 講義準備室 T 3 / P 2		電磁波工学								
		中百舌島 C5棟3F ヘルプデス ク T 3 / P 2										
		中百舌島 C17棟1階 事務室 T 0 / P 1		微生物学 I								
		羽曳野 L棟1階 事務所 T 3 / P 1	生活支援論: 在宅II、老年II					基礎看護技術学II①		助産診断技術学I		
III	12:55 ~ 14:25	中百舌島 A4棟1F 支援室 T 2 / P 1										
		中百舌島 A15棟1F 支援室分 室 T 2 / P 1			心の病理学							
		中百舌島 B1棟1F 支援室 T 2 / P 2		経済学の歴史と思想			生命環境科学概論					
		中百舌島 B3棟2F 講義準備室 T 3 / P 2	Academic English IA		生命環境研究科			初年次ゼミナール				
		中百舌島 C5棟3F ヘルプデス ク T 3 / P 2										
		中百舌島 C17棟1階 事務室 T 0 / P 1				生命環境科学概論						
		羽曳野 L棟1階 事務所 T 3 / P 1	生活支援論: 在宅II、老年II					基礎看護技術学II②	看護援助論	公衆衛生看護学II	家族看護論	

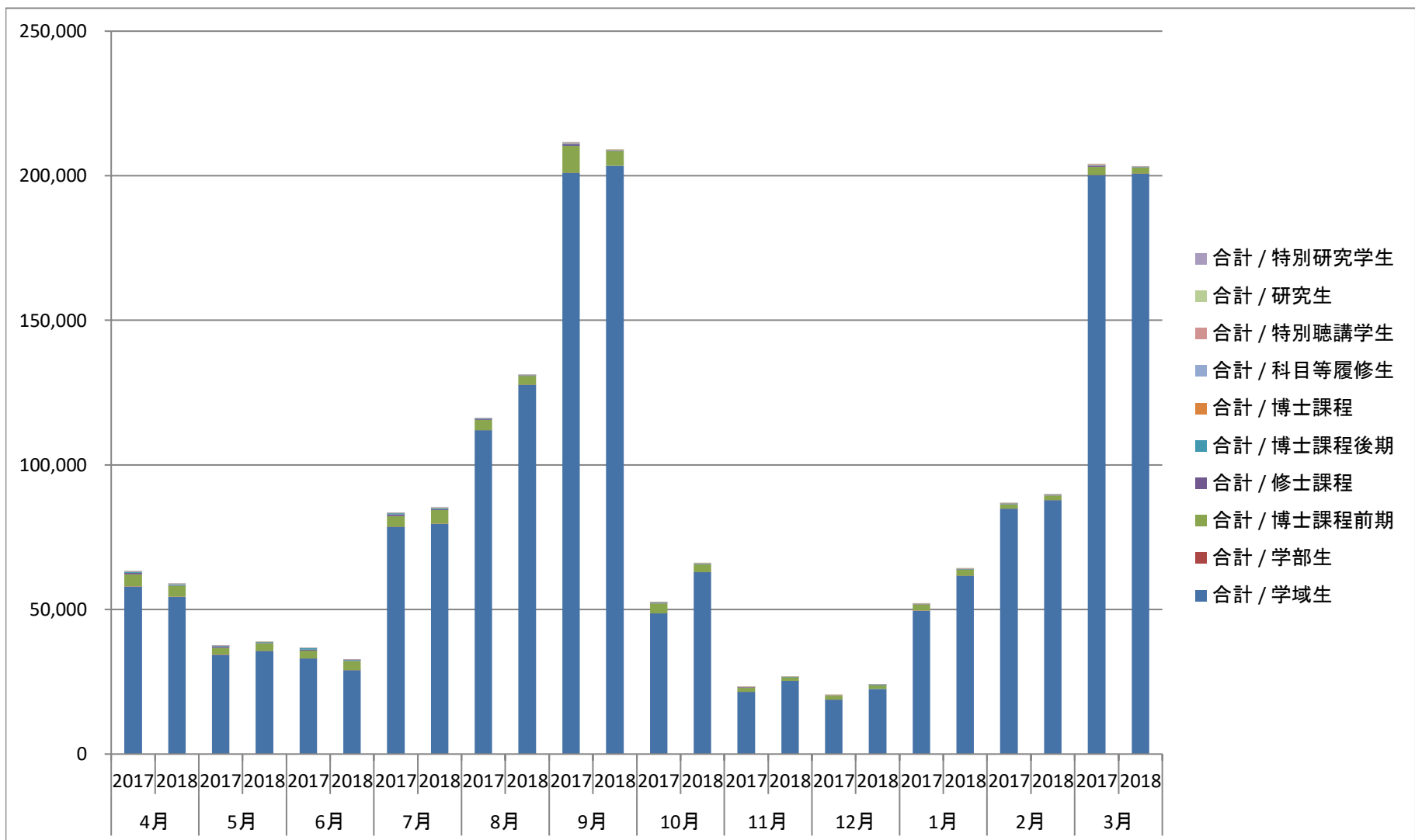
コマ	時間	設置場所 設置台数 T=タブレット P=ポータブル	月		火		水		木		金		
			タブレット	ポータブル	タブレット	ポータブル	タブレット	ポータブル	タブレット	ポータブル	タブレット	ポータブル	
IV	14:35 ～ 16:05	中百舌島 A4棟1F 支援室 T 2 / P 1		-		-		-		-	環境倫理 (情報・電物)		
		中百舌島 A15棟1F 支援室分 室 T 2 / P 1		-		-		-		-	環境倫理 (情報・電物)	-	
		中百舌島 B1棟1F 支援室 T 2 / P 2											
		中百舌島 B3棟2F 講義準備室 T 3 / P 2	Academic English IA			研究公正B					化学実験		
		中百舌島 B3棟2F 講義準備室 T 3 / P 2		-		-		-		-	化学実験		-
		中百舌島 C5棟3F ヘルプデスク T 3 / P 2				研究公正A							
		中百舌島 C5棟3F ヘルプデスク T 3 / P 2		-		研究公正A			-		-		-
中百舌島 C17棟1階 事務室 T 0 / P 1		-		-		-		-		-			
V	16:15 ～ 17:45	中百舌島 A4棟1F 支援室 T 2 / P 1			保育学概論						環境倫理 (数理・応化・海洋)		
		中百舌島 A15棟1F 支援室分 室 T 2 / P 1		-		-		-		-	環境倫理 (数理・応化・海洋)	-	
		中百舌島 B1棟1F 支援室 T 2 / P 2											
		中百舌島 B3棟2F 講義準備室 T 3 / P 2	研究公正A		イノベーション創出型 研究者養成					化学実験			
		中百舌島 B3棟2F 講義準備室 T 3 / P 2	研究公正A		イノベーション創出型 研究者養成					化学実験		-	
		中百舌島 C5棟3F ヘルプデスク T 3 / P 2	知識情報システムの 開発・運営		イノベーション創出型 研究者養成 II A・II		エンジニアのための キャリアデザイン					マルチメディア情報処理	
		中百舌島 C5棟3F ヘルプデスク T 3 / P 2	研究公正A		イノベーション創出型 研究者養成 II A・II		エンジニアのための キャリアデザイン						
中百舌島 C17棟1階 事務室 T 0 / P 1	研究公正A	-	イノベーション創出型 研究者養成 II A・II		エンジニアのための キャリアデザイン	-		-			-		
中百舌島 C17棟1階 事務室 T 0 / P 1		-		-		-		-		-			
羽曳野 L棟1階 事務所 T 3 / P 1													
羽曳野 L棟1階 事務所 T 3 / P 1		-		-		-		-		-			
羽曳野 L棟1階 事務所 T 3 / P 1		-		-		-		-		-			



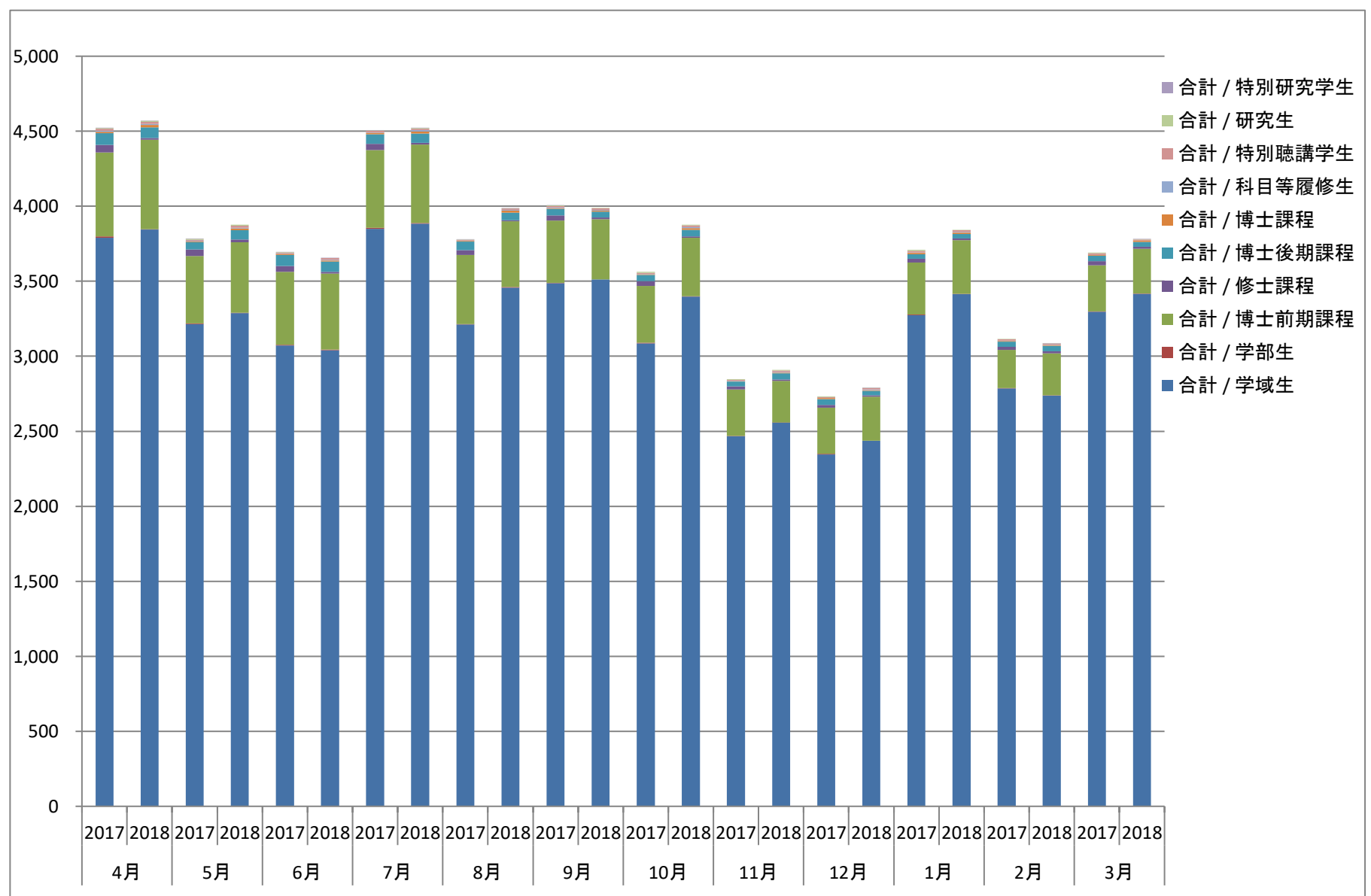
コマ	時間	設置場所 設置台数 T=タブレット P=ポータブル	月		火		水		木		金		
			タブレット	ポータブル	タブレット	ポータブル	タブレット	ポータブル	タブレット	ポータブル	タブレット	ポータブル	
IV	14:35 ～ 16:05	中百舌島 A4棟1F 支援室 T 2 / P 1		-	保育実習指導IA・II	-		-		教育相談論		-	
		中百舌島 A15棟1F 支援室分 室 T 2 / P 1		-		-		-			論理演算工学		
		中百舌島 B1棟1F 支援室 T 2 / P 2								ベンチャービジネス			
		中百舌島 B3棟2F 講義準備室 T 3 / P 2	Academic English IA			化学実験							
		中百舌島 C5棟3F ヘルプデス ク T 3 / P 2				化学実験						環境倫理 (電シス・化工・航空)	
		中百舌島 C17棟1階 事務室 T 0 / P 1	-		-		-		-		-		-
		羽曳野 L棟1階 事務所 T 3 / P 1		-	生活支援論・在宅I		基礎看護技術学Ⅲ②					憲法	
V	16:15 ～ 17:45	中百舌島 A4棟1F 支援室 T 2 / P 1	保育内容総合演習				教育福祉		医学概論		保育者論		
		中百舌島 A15棟1F 支援室分 室 T 2 / P 1		環境哲学と現代社会									
		中百舌島 B1棟1F 支援室 T 2 / P 2											
		中百舌島 B3棟2F 講義準備室 T 3 / P 2				化学実験							
		中百舌島 C5棟3F ヘルプデス ク T 3 / P 2				化学実験						環境倫理(マテ・機械)	
		中百舌島 C17棟1階 事務室 T 0 / P 1	-		-		-		-		-		
		羽曳野 L棟1階 事務所 T 3 / P 1		-								セクシュアリティと看護	
		-				保険医療福祉行政論				セクシュアリティと看護			

### 2.3 学習・教育支援サイト(ポートフォリオ)利用状況

(グラフ)2.3-1 のべアクセス回数(学生)



(グラフ)2.3-2 アクセス人数(学生)



(表)2.3-1 学習・教育支援サイト(ポートフォリオ) のベアアクセス回数

利用者	所属	4月	5月	6月	7月	8月	9月	10月	11月	12月	1月	2月	3月		
学生	学域生	現代システム科学域	13,059	9,101	7,021	18,135	24,914	35,278	13,070	5,651	5,569	14,902	15,538	36,290	
		工学域	22,954	14,462	12,858	33,292	50,930	81,129	28,762	12,248	11,639	28,551	37,575	90,445	
		生命環境科学域	9,730	6,891	4,918	12,622	30,581	57,729	12,645	4,395	3,107	10,654	22,055	45,214	
		地域保健学域	8,606	5,133	4,199	15,312	21,283	29,138	8,367	3,008	2,163	7,565	12,697	28,727	
	学部生	工学部	0	6	1	3	2	0	5	0	0	0	1	1	
		経済学部	7	2	3	4	8	0	0	3	0	4	0	0	
		人間社会学部	21	0	3	60	9	0	1	0	0	1	1	0	
	博士課程前期	工学研究科	2,240	1,583	1,702	2,667	1,440	2,716	1,506	712	861	1,083	773	988	
		生命環境科学研究科	318	238	461	498	274	560	219	114	153	211	146	305	
		理学系研究科	287	180	173	289	224	946	228	51	54	219	216	459	
		経済学研究科	143	61	242	228	415	308	152	102	83	330	167	91	
		人間社会システム科学研究科	300	391	427	604	312	320	488	187	182	187	175	121	
		人間社会学研究科	0	0	0	0	1	1	1	0	0	0	0	0	
		看護学研究科	335	180	114	197	199	155	102	57	30	145	35	69	
		総合リハビリテーション学研究科	179	110	97	236	152	58	97	35	23	7	77	35	
		人間社会システム科学研究科	178	93	68	168	18	31	42	25	36	36	80	94	
		工学研究科	99	38	65	116	43	114	107	70	34	58	30	40	
	博士課程後期	生命環境科学研究科	13	28	33	45	16	16	12	2	5	3	9	9	
		理学系研究科	37	22	21	40	21	6	14	13	2	1	2	56	
		経済学研究科	9	12	34	21	7	4	5	3	2	0	0	2	
		人間社会システム科学研究科	74	18	18	42	23	8	11	12	11	3	9	5	
		人間社会学研究科	2	8	2	41	1	5	7	3	2	0	2	0	
		看護学研究科	28	52	67	92	106	11	8	12	8	15	11	55	
	総合リハビリテーション学研究科	23	40	39	57	13	24	9	2	3	6	35	9		
	博士課程科目等履修生	生命環境科学研究科	103	28	31	66	36	18	29	8	8	66	12	42	
		現代システム科学域	79	47	30	66	50	66	34	16	9	36	76	0	
	特別聴講学生	地域保健学域	2	9	0	0	0	0	0	0	0	0	0	0	
		現代システム科学域	48	5	9	20	19	107	4	4	8	37	5	16	
		工学域	66	15	25	57	50	106	61	12	42	53	72	47	
		生命環境科学域	0	0	1	0	0	0	0	0	0	0	0	0	
		地域保健学域	0	1	0	0	0	0	0	0	0	0	0	0	
		工学研究科	21	87	51	59	19	1	28	36	28	39	7	5	
		経済学研究科	0	0	0	0	0	0	1	0	0	0	0	0	
	研究生	人間社会システム科学研究科	22	12	4	1	18	15	12	8	2	5	5	2	
		工学研究科	1	0	0	0	0	0	24	1	0	2	1	5	
		生命環境科学研究科	2	3	0	1	0	0	0	2	0	0	2	0	
		理学系研究科	0	1	0	0	0	0	1	0	0	0	0	0	
		経済学研究科	0	0	0	0	0	0	0	4	2	0	0	0	
		人間社会システム科学研究科	8	6	0	7	2	0	7	3	0	1	23	2	
	特別研究学生	生命環境科学研究科	0	0	0	0	1	2	0	0	0	0	0	0	
		工学研究科	1	0	6	2	2	0	0	0	10	0	12	2	
		理学系研究科	0	0	0	1	0	0	0	0	0	0	0	0	
	学生のベアアクセス回数合計		58,995	38,863	32,723	85,049	131,189	208,872	66,059	26,799	24,076	64,220	89,849	203,136	
	教職員	職員	新大学設置準備室	1	0	0	0	8	0	0	0	6	0	0	0
			法人事務局法人管理部	3	0	0	6	183	8	0	0	1	5	14	28
			府立大学事務局大学管理部	1	1	3	0	0	0	90	4	44	2	0	0
			府立大学事務局大学運営部	117	381	34	113	224	95	45	144	94	70	241	133
教員		高等教育推進機構	344	175	73	983	2,046	1,005	963	190	199	1,337	3,305	1,803	
		研究推進機構	1	0	2	0	0	1	2	5	0	0	0	13	
		現代システム科学域	29	32	2	11	90	54	61	7	75	53	195	154	
		工学域	27	2	1	0	1	2	51	4	6	19	10	4	
		生命環境科学域	4	5	4	3	9	0	1	0	0	18	0	0	
		地域保健学域	25	11	9	282	601	488	135	34	27	33	19	48	
		工学研究科	2	0	6	0	3	0	12	12	0	0	7	0	
		生命環境科学研究科	6	0	0	2	0	0	17	0	0	1	0	3	
		理学系研究科	9	0	0	0	0	6	0	0	3	9	0	0	
		経済学研究科	34	43	0	2	0	0	5	1	2	0	21	0	
		人間社会システム科学研究科	0	0	0	0	0	1	0	0	5	0	0	5	
		看護学研究科	0	0	1	0	0	0	0	0	0	7	0	0	
		総合リハビリテーション学研究科	1	1	0	0	0	26	15	0	0	0	0	1	
		学術研究院第1学系群	861	919	726	1,150	2,509	1,380	2,112	333	459	1,020	1,637	2,925	
		学術研究院第2学系群	424	356	56	410	1,797	963	1,017	132	89	365	741	750	
		学術研究院第3学系群	1,648	846	1,347	2,292	2,572	939	2,834	556	417	1,473	4,237	4,566	
		学術研究院第4学系群	330	589	474	1,220	2,550	1,962	1,989	500	465	930	2,772	3,747	
		学術研究院第5学系群	647	596	468	1,097	4,726	2,910	1,985	535	325	900	3,386	2,698	
		学術研究院第6学系群	672	1,184	740	943	1,218	429	1,147	455	377	449	996	867	
		学術研究院第7学系群	322	574	341	198	420	335	342	110	158	229	345	640	
		学術研究院第8学系群	1,388	578	479	3,076	6,712	4,019	2,591	391	236	2,406	5,106	5,199	
		学術研究院第9学系群	0	0	0	0	0	0	0	0	1	0	1	0	
		大阪府立大学工業高等専門学校	0	3	0	0	0	0	0	2	0	16	0	0	
		教員所属	1	1	0	0	0	1	1	2	0	0	1	1	
		教職員のベアアクセス回数合計		6,897	6,297	4,766	11,788	25,669	14,624	15,415	3,417	2,989	9,342	23,034	23,585
のベアアクセス回数合計		65,892	45,160	37,489	96,837	156,858	223,496	81,474	30,216	27,065	73,562	112,883	226,721		

※所属はシステムで連携されたデータを元に都度更新されるため翌年度所属部署で集計



(表)2.3-2 学習・教育支援サイト(ポートフォリオ) アクセス人数

利用者	所属	4月	5月	6月	7月	8月	9月	10月	11月	12月	1月	2月	3月		
学生	学域生	現代システム科学域	872	726	687	875	755	733	741	570	559	808	597	734	
		工学域	1,356	1,169	1,097	1,432	1,265	1,326	1,263	948	908	1,263	1,073	1,332	
		生命環境科学域	883	802	684	891	821	855	805	571	518	772	632	817	
		地域保健学域	733	589	571	685	617	597	587	468	453	571	434	533	
	学部生	工学部	0	1	1	1	1	0	2	0	0	0	1	1	
		経済学部	1	1	1	1	1	0	0	1	0	1	0	0	
		人間社会学部	2	0	2	2	2	0	1	0	0	1	1	0	
	博士課程前期	工学研究科	322	253	265	274	234	211	210	151	151	184	129	164	
		生命環境科学研究科	73	62	77	78	73	49	39	32	41	42	52	39	
		理学系研究科	61	50	51	65	34	41	44	25	25	43	35	37	
		経済学研究科	24	23	34	29	25	31	18	19	22	30	18	18	
		人間社会システム科学研究科	48	38	46	45	36	36	43	27	35	33	29	27	
		人間社会学研究科	0	0	0	0	1	1	1	0	0	0	0	0	
		看護学研究科	42	31	20	19	23	21	22	17	11	20	11	9	
		総合リハビリテーション学研究科	25	15	14	12	11	11	13	6	8	5	7	5	
	修士課程	人間社会システム科学研究科	11	17	11	12	8	11	8	9	8	12	14	13	
	博士課程後期	工学研究科	22	16	22	19	13	15	17	21	13	16	16	11	
		生命環境科学研究科	7	7	8	7	3	5	7	2	2	3	3	3	
		理学系研究科	9	7	10	7	5	3	3	4	2	1	2	2	
		経済学研究科	4	3	3	4	4	3	3	1	2	0	0	2	
		人間社会システム科学研究科	13	10	8	7	8	6	4	6	4	2	4	4	
		人間社会学研究科	2	4	2	2	1	2	4	3	2	0	2	0	
		看護学研究科	8	7	7	7	9	2	3	2	3	4	5	5	
		総合リハビリテーション学研究科	7	9	9	9	8	4	4	2	2	4	5	5	
	博士課程	生命環境科学研究科	16	10	7	14	12	8	12	5	5	9	3	9	
	科目等履修生	現代システム科学域	5	4	5	10	5	3	5	5	4	4	2	0	
		地域保健学域	1	1	0	0	0	0	0	0	0	0	0	0	
	特別聴講学生	現代システム科学域	4	2	2	2	2	5	1	1	4	6	3	2	
		工学域	3	3	3	3	2	2	3	2	2	2	1	2	
		生命環境科学域	0	0	1	0	0	0	0	0	0	0	0	0	
		地域保健学域	0	1	0	0	0	0	0	0	0	0	0	0	
		工学研究科	4	3	3	3	3	1	3	2	2	2	2	2	
		経済学研究科	0	0	0	0	0	0	1	0	0	0	0	0	
		人間社会システム科学研究科	4	4	2	1	3	5	4	3	2	2	1	2	
	研究生	工学研究科	1	0	0	0	0	0	1	1	0	1	1	1	
		生命環境科学研究科	2	3	0	1	0	0	0	2	0	0	1	0	
		理学系研究科	0	1	0	0	0	0	1	0	0	0	0	0	
		経済学研究科	0	0	0	0	0	0	0	1	1	0	0	0	
		人間社会システム科学研究科	4	3	0	3	1	0	4	1	0	1	1	1	
	特別研究学生	生命環境科学研究科	0	0	0	0	1	1	0	0	0	0	0	0	
		工学研究科	1	0	2	1	1	0	0	0	2	0	2	1	
		理学系研究科	0	0	0	1	0	0	0	0	0	0	0	0	
	学生アクセス人数合計		4,570	3,875	3,655	4,522	3,988	3,988	3,877	2,908	2,791	3,842	3,087	3,781	
	教職員	職員	新大学設置準備室	1	0	0	0	1	0	0	0	1	0	0	0
			法人事務局法人管理部	1	0	0	1	1	1	0	0	1	1	1	1
			府立大学事務局大学管理部	1	1	1	0	0	0	1	4	1	2	0	0
			府立大学事務局大学運営部	6	6	5	5	9	8	8	6	9	4	7	8
教員		高等教育推進機構	31	12	17	20	32	24	35	21	25	27	26	31	
		研究推進機構	1	0	1	0	0	1	2	1	0	0	0	1	
		現代システム科学域	4	3	2	4	10	2	5	3	10	6	6	7	
		工学域	3	1	1	0	1	1	2	2	1	2	2	2	
		生命環境科学域	2	1	1	2	2	0	1	0	0	1	0	0	
		地域保健学域	9	6	8	6	6	4	9	6	8	9	6	5	
		工学研究科	1	0	2	0	1	0	4	2	0	0	1	0	
		生命環境科学研究科	3	0	0	1	0	0	2	0	0	1	0	1	
		理学系研究科	2	0	0	0	0	2	0	0	1	1	0	0	
		経済学研究科	3	1	0	1	0	0	1	1	2	0	3	0	
		人間社会システム科学研究科	0	0	0	0	0	1	0	0	1	0	0	1	
		看護学研究科	0	0	1	0	0	0	0	0	0	1	0	0	
		総合リハビリテーション学研究科	1	1	0	0	0	1	1	0	0	0	0	1	
		学術研究院第1学系群	52	39	42	48	40	36	62	34	32	45	39	60	
		学術研究院第2学系群	15	13	10	11	13	13	17	13	10	8	13	16	
		学術研究院第3学系群	88	67	74	79	64	55	101	53	52	65	71	93	
		学術研究院第4学系群	44	40	33	48	35	31	64	36	47	32	33	65	
		学術研究院第5学系群	31	28	30	33	31	28	47	33	26	30	32	35	
		学術研究院第6学系群	35	31	28	35	28	21	30	26	21	23	26	34	
		学術研究院第7学系群	18	19	15	18	15	14	15	8	10	12	16	18	
		学術研究院第8学系群	35	26	17	40	23	29	38	18	22	32	27	35	
		学術研究院第9学系群	0	0	0	0	0	0	0	0	1	0	1	0	
		大阪府立大学工業高等専門学校	0	1	0	0	0	0	0	1	0	1	0	0	
		教員所属	1	1	0	0	0	1	1	2	0	0	1	1	1
		教職員アクセス人数合計		388	297	288	352	312	273	446	270	281	303	311	415
		アクセス人数合計		4,958	4,172	3,943	4,874	4,300	4,261	4,323	3,178	3,072	4,145	3,398	4,196

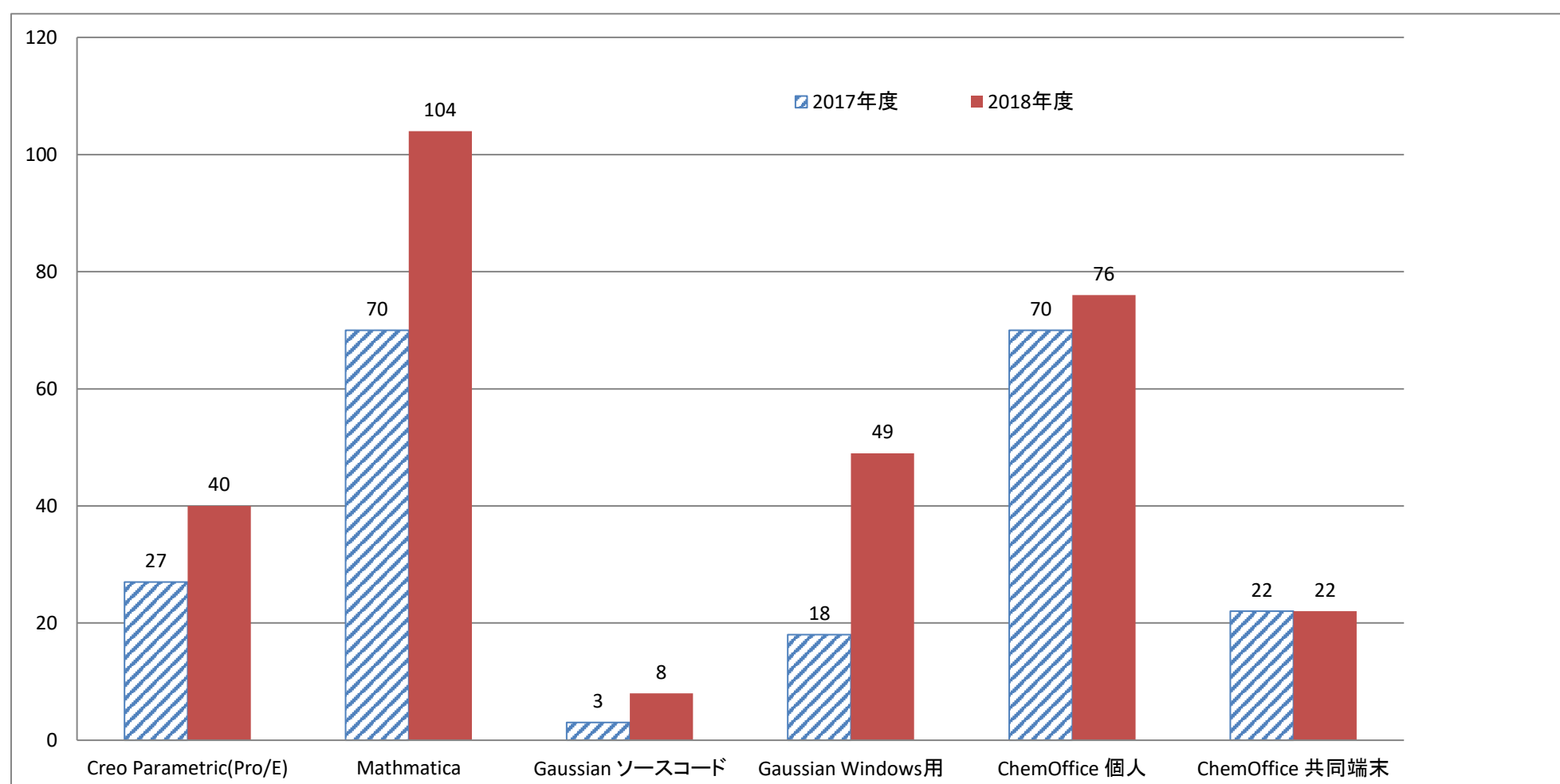
※所属はシステムで連携されたデータを元に都度更新されるため翌年度所属部署で集計

## 2.4 キャンパスライセンスおよび Mathematica Home Use ライセンス利用状況

(表)2.4 部局別利用申請端末数 (単位:台)

	Parametric (Pro/E)		Mathmatica		Gaussian				ChemOffice			
	2017年度	2018年度	2017年度	2018年度	ソースコード		Windows用		個人		共同端末	
					2017年度	2018年度	2017年度	2018年度	2017年度	2018年度	2017年度	2018年度
現代システム科学域	1											
工学域									1	1		
生命環境科学域												
地域保健学域												
工学研究科/工学部	26	40	21	64	2	4	10	14	30	29	5	9
生命環境科学研究科 /生命環境科学部			1				1	1	6	7	5	5
理学系研究科/理学部			40	38	1	1	5	7	27	35	9	6
経済学研究科/経済学部			4								1	
人間社会システム科学研究科 /人間社会学部				1								
看護学研究科												
総合リハビリテーション学研究科												
高等教育推進機構			4	1			3	2	27	3	3	2
研究推進機構										2		
国際・社会連携推進本部										1	1	
合計	27	40	70	104	3	8	18	49	70	76	22	22

(グラフ) 2.4 利用申請端末数推移 (単位:台)

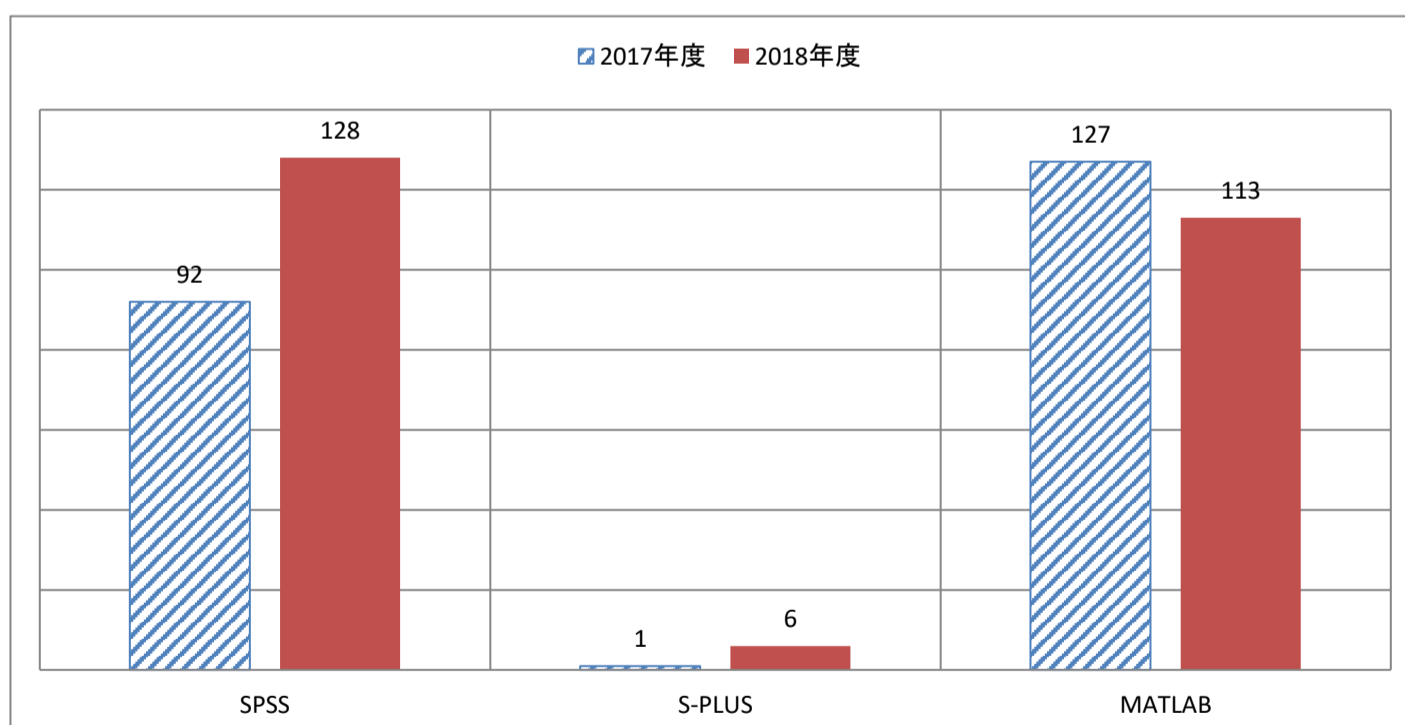


## 2.5 同時アクセスライセンス利用状況

(表)2.5 部局別利用申請端末数 (単位:台)

	SPSS		S-PLUS		MATLAB	
	2017年度	2018年度	2017年度	2018年度	2017年度	2018年度
現代システム科学域	10	19			2	4
工学域						
生命環境科学域			1	4		
地域保健学域						1
工学研究科/工学部	3	6		2	109	89
生命環境科学研究科 /生命環境科学部	27	32			11	5
理学系研究科/理学部						10
経済学研究科/経済学部						
人間社会システム科学研究科 /人間社会学部	1	1				
看護学研究科	19	34				1
総合リハビリテーション学研究科	30	33				2
高等教育推進機構	2	3			4	
研究推進機構						1
国際・社会連携推進本部					1	
合計	92	128	1	6	127	113

(グラフ)2.5 利用申請端末数推移 (単位:台)



## 2.6 Microsoft 包括ライセンス利用状況

(単位: 件)

学内提供	Microsoft								計	
	ダウンロード		貸出		包括ライセンス(個人利用)Webサイト					
	教職員		教職員		教職員		学生			
	2017年度	2018年度	2017年度	2018年度	2017年度	2018年度	2017年度	2018年度	2017年度	2018年度
4月	499	681	0	7	10	9	493	604	1,002	1,301
5月	199	215	2	2	18	10	230	302	449	529
6月	223	165	0	3	28	4	128	138	379	310
7月	200	137	0	2	18	3	106	116	324	258
8月	128	151	2	1	12	11	48	44	190	207
9月	228	97	1	0	10	3	45	48	284	148
10月	186	283	0	1	16	3	57	98	259	385
11月	145	173	9	3	17	2	52	89	223	267
12月	165	207	2	2	16	4	74	76	257	289
1月	205	281	1	2	25	8	88	101	319	392
2月	190	296	4	7	19	6	72	113	285	422
3月	557	395	8	0	17	5	98	165	680	565
計	2,925	3,081	29	30	206	68	1,491	1,894	4,651	5,073

\*ダウンロード: インストール正常終了数(テストユーザを省く)

## 2.7トレンドマイクロ包括ライセンス利用状況

(単位: 件)

学内提供	トレンドマイクロ								計	
	学内				学外					
	教職員		学生		教職員		学生			
	2017年度	2018年度	2017年度	2018年度	2017年度	2018年度	2017年度	2018年度	2017年度	2018年度
4月	-	773	-	12	-	85	-	693	-	1,563
5月	-	276	-	0	-	31	-	304	-	611
6月	-	150	-	2	-	22	-	225	-	399
7月	-	141	-	0	-	5	-	152	-	298
8月	-	89	-	3	-	7	-	69	-	168
9月	-	91	-	1	-	21	-	129	-	242
10月	-	152	-	2	-	18	-	245	-	417
11月	-	103	-	1	-	7	-	180	-	291
12月	-	99	-	0	-	13	-	206	-	318
1月	774	113	-	1	77	8	222	87	1,073	209
2月	898	177	-	3	50	13	169	100	1,117	293
3月	3,040	173	-	1	126	17	715	130	3,881	321
計	4,712	2,337	-	26	253	247	1,106	2,520	6,071	5,130

\*Symantecからウイルスバスターへの移行は2018年1月より開始

## (参考) Symantec 包括ライセンス利用状況

(単位: 件)

学内提供	Symantec								計	
	学内				学外					
	教職員		学生		教職員		学生			
	2017年度	2018年度	2017年度	2018年度	2017年度	2018年度	2017年度	2018年度	2017年度	2018年度
4月	343	-	-	-	41	-	482	-	866	-
5月	108	-	-	-	22	-	176	-	306	-
6月	110	-	-	-	14	-	105	-	229	-
7月	240	-	-	-	31	-	82	-	353	-
8月	275	-	-	-	16	-	81	-	372	-
9月	190	-	-	-	14	-	49	-	253	-
10月	114	-	-	-	24	-	95	-	233	-
11月	88	-	-	-	20	-	118	-	226	-
12月	164	-	-	-	44	-	102	-	310	-
1月	33	-	-	-	7	-	49	-	89	-
2月	6	-	-	-	1	-	4	-	11	-
3月	1	-	-	-	7	-	40	-	48	-
計	1,672	-	-	-	241	-	1,383	-	3,296	-

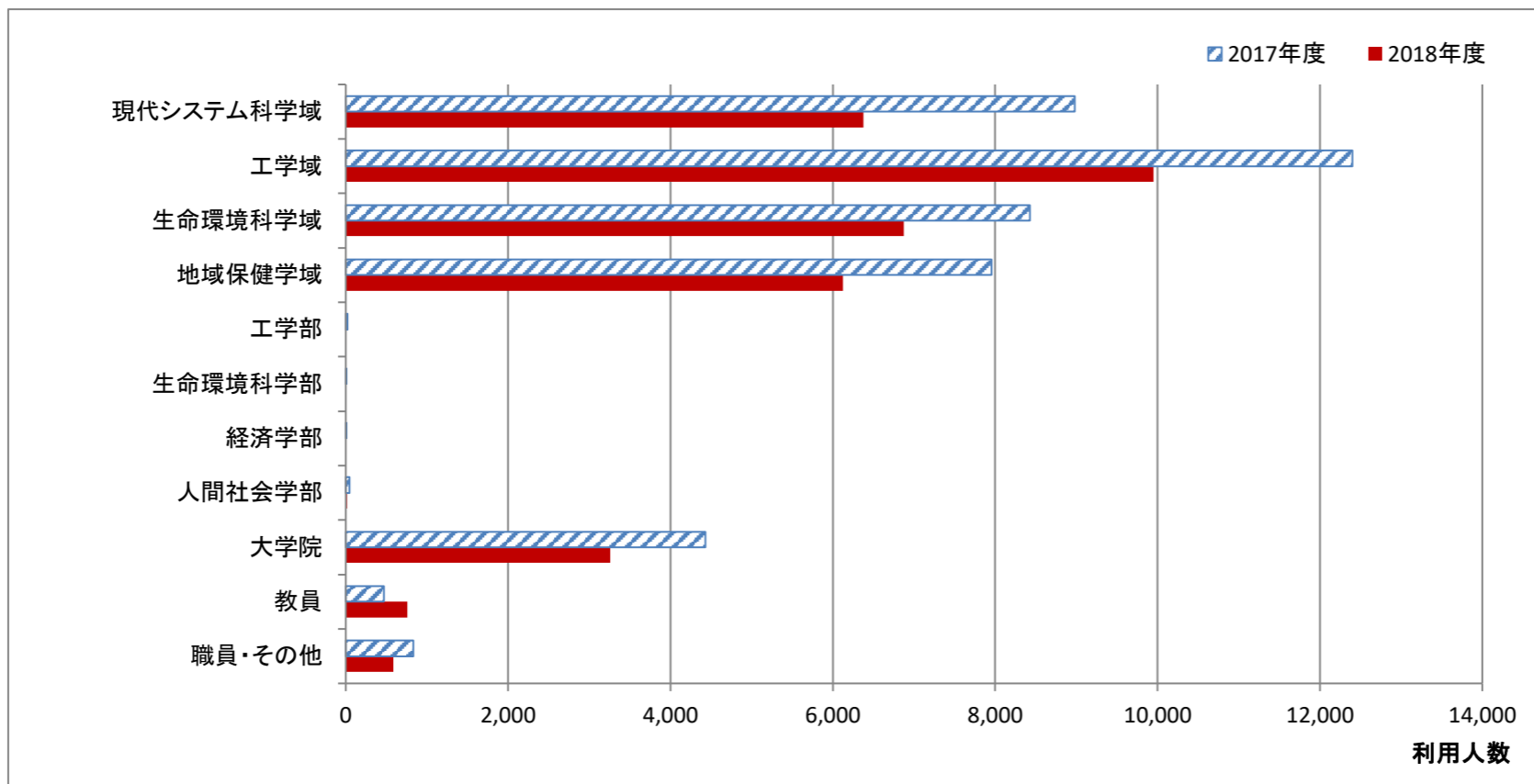
\*Symantecからウイルスバスターへの移行は2018年1月より開始

### 3. 情報教育システム利用統計

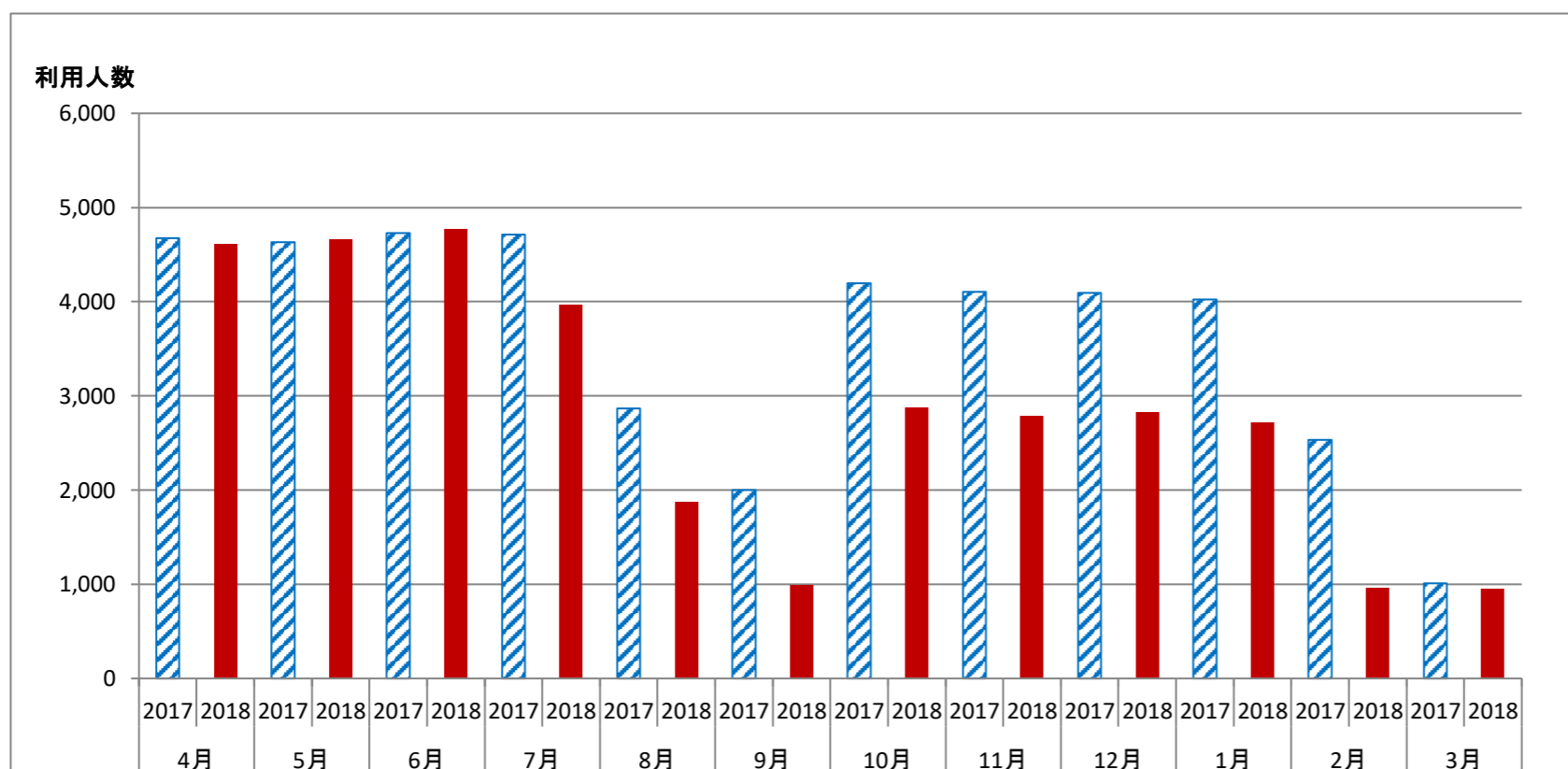
#### 3.1 所属別システム利用人数（単位：人）

利用者		4月	5月	6月	7月	8月	9月	10月	11月	12月	1月	2月	3月	年間	
学生	現代システム科学域	知識情報システム学類	171	161	164	157	141	22	121	117	114	57	24	1,363	
		環境システム学類	334	377	358	298	151	54	183	210	191	215	97	64	2,532
		マネジメント学類	416	435	425	311	196	41	118	128	128	160	47	73	2,478
		学域計	921	973	947	766	488	117	422	455	433	489	201	161	6,373
	工学域	電気電子系学類	497	533	536	501	170	218	401	388	369	384	65	70	4,132
		物質化学系学類	345	384	385	342	59	29	276	257	288	289	69	49	2,772
		機械系学類	353	359	379	360	103	35	334	319	312	311	90	88	3,043
		学域計	1,195	1,276	1,300	1,203	332	282	1,011	964	969	984	224	207	9,947
	生命環境科学域	獣医学類	169	197	189	169	86	44	104	125	146	136	29	42	1,436
		応用生命科学類	202	256	277	192	63	28	172	176	180	162	60	41	1,809
		緑地環境科学類	104	124	131	110	43	17	40	40	47	48	23	28	755
		理学類	375	398	377	364	140	87	245	249	264	243	82	52	2,876
学域計	850	975	974	835	332	176	561	590	637	589	194	163	6,876		
地域保健学域	看護学類	431	455	449	436	210	165	246	260	304	220	110	105	3,391	
	総合リハビリテーション学類	254	263	270	215	78	76	162	161	141	135	62	73	1,890	
	教育福祉学類	122	123	134	108	31	14	60	79	70	54	20	30	845	
	学域計	807	841	853	759	319	255	468	500	515	409	192	208	6,126	
工学部	3	1	2	0	0	1	0	1	0	0	1	0	9		
生命環境科学部	0	0	0	0	0	0	1	0	1	0	0	0	2		
経済学部	1	1	1	2	1	0	1	0	0	1	1	0	9		
人間社会学部	2	2	3	3	1	2	1	1	0	1	0	0	16		
大学院	525	463	504	298	199	118	238	216	208	188	116	186	3,259		
学生利用者計	4,304	4,532	4,584	3,866	1,672	951	2,703	2,727	2,763	2,661	929	925	32,617		
教員	111	103	105	87	81	29	68	50	49	42	19	16	760		
職員・その他	198	24	76	9	120	6	107	8	8	10	10	10	586		
利用者総計	4,613	4,659	4,765	3,962	1,873	986	2,878	2,785	2,820	2,713	958	951	33,963		

(グラフ)3.1-1 所属別システム利用人数(年間)



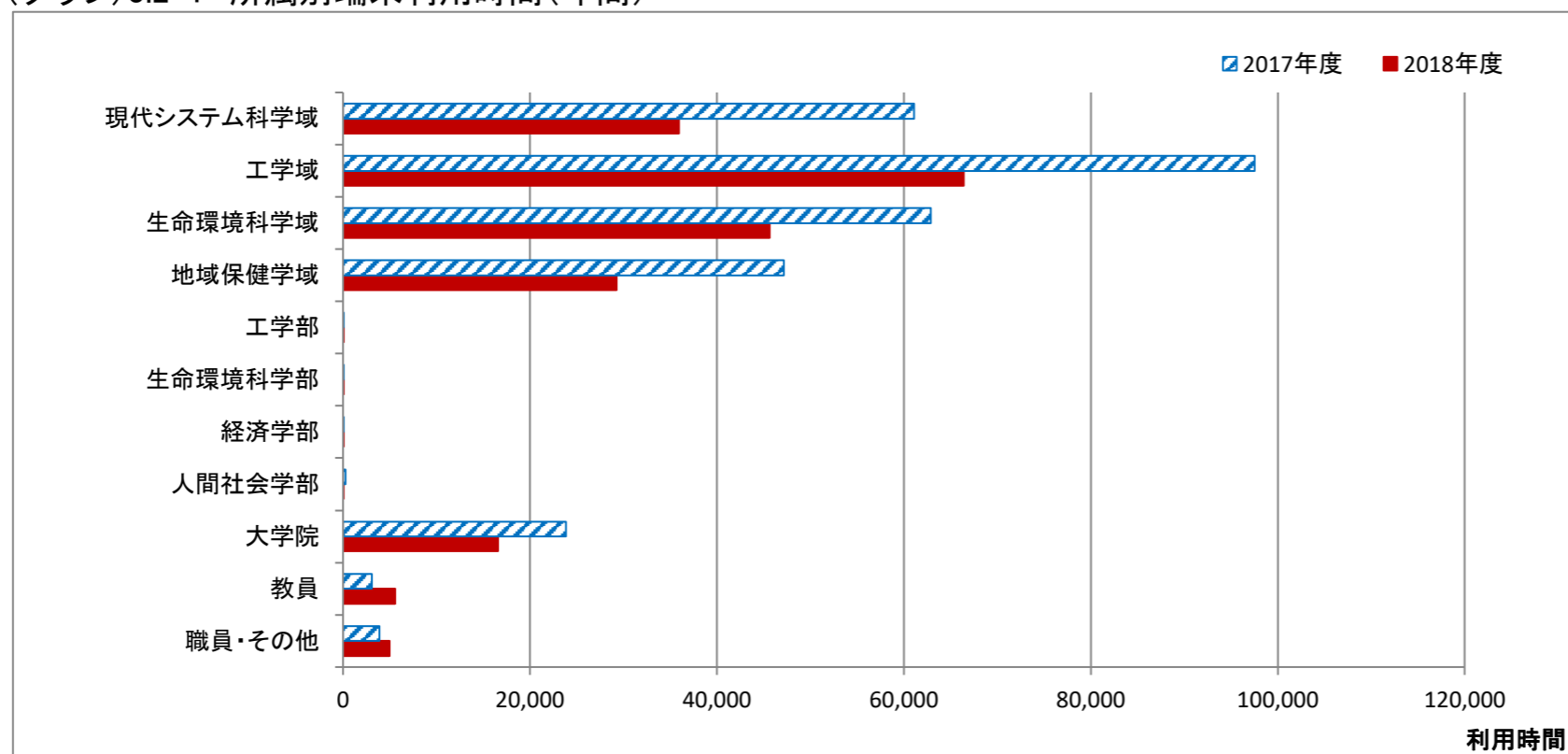
(グラフ)3.1-2 月別システム利用人数



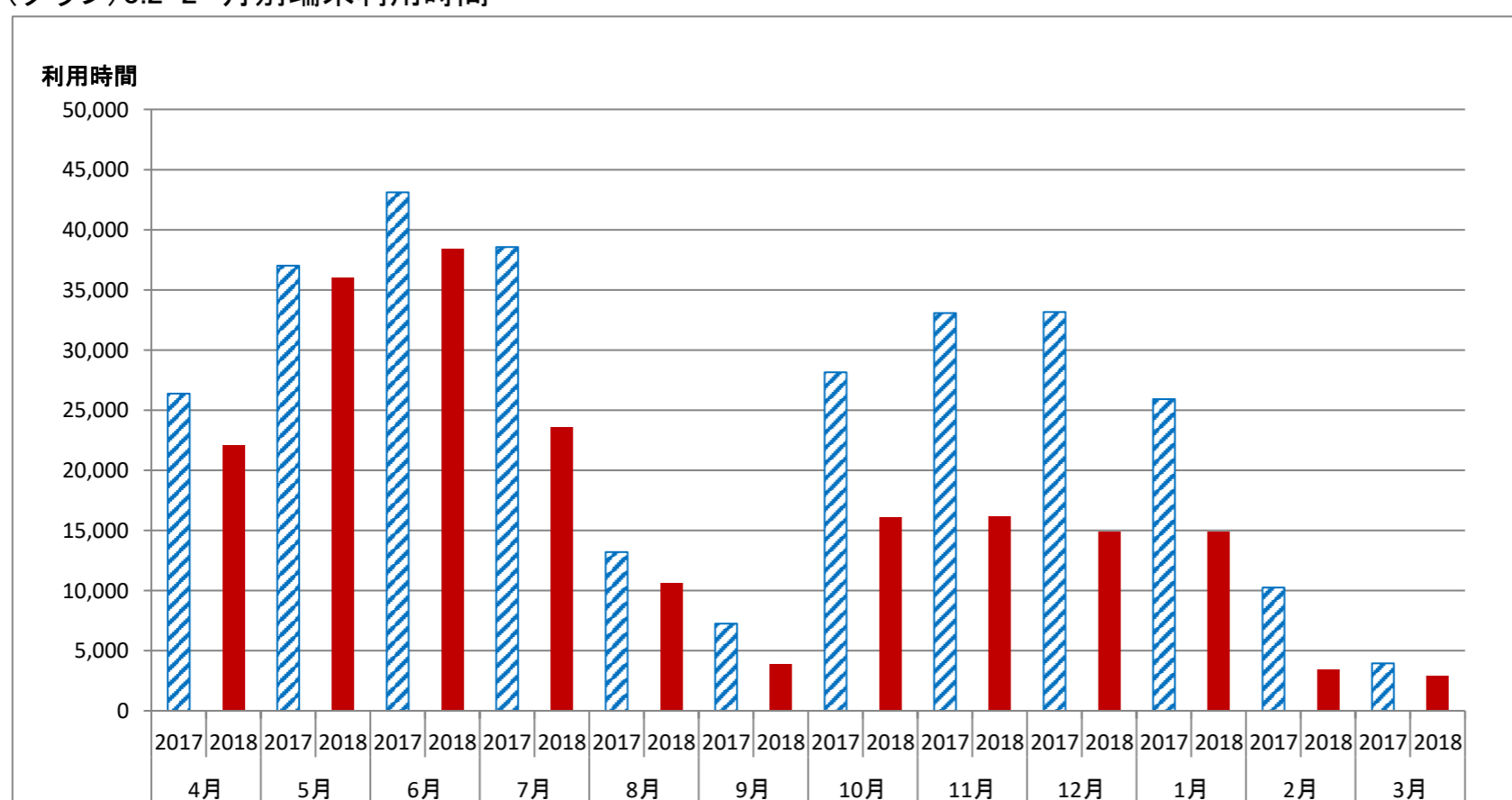
3.2 所属別端末利用時間（単位：時間）

利用者		4月	5月	6月	7月	8月	9月	10月	11月	12月	1月	2月	3月	年間
現代システム科学域	知識情報システム学類	2,340	2,844	2,495	1,859	1,203	275	985	979	613	613	192	33	14,431
	環境システム学類	1,569	1,909	1,733	1,027	390	185	792	827	926	926	249	276	10,809
	マネジメント学類	1,932	2,445	2,691	1,027	458	187	317	415	420	420	164	239	10,715
	学域計	5,841	7,198	6,919	3,913	2,051	647	2,094	2,221	1,959	1,959	605	548	35,955
工学域	電気電子系学類	3,071	5,662	6,441	3,408	709	507	2,742	2,273	1,981	1,981	177	164	29,116
	物質化学系学類	1,359	2,451	2,625	1,214	145	90	1,452	1,087	1,347	1,347	246	230	13,593
	機械系学類	2,114	3,630	4,648	2,775	523	80	2,164	2,134	2,454	2,454	460	250	23,686
	学域計	6,544	11,743	13,714	7,397	1,377	677	6,358	5,494	5,782	5,782	883	644	66,395
生命環境科学域	獣医学類	1,390	3,250	4,313	2,975	1,108	331	1,821	2,614	2,364	2,364	225	239	22,994
	応用生命科学類	781	1,514	1,673	667	183	96	836	1,092	816	816	268	74	8,816
	緑地環境科学類	417	555	688	614	102	31	117	126	79	79	53	52	2,913
	理学類	2,047	3,202	3,209	2,253	1,123	207	992	1,288	1,172	1,172	286	147	17,098
	学域計	4,635	8,521	9,883	6,509	2,516	665	3,766	5,120	4,431	4,431	832	512	51,821
地域保健学域	看護学類	2,699	3,155	3,076	2,508	824	1,003	1,180	1,617	837	837	397	312	18,445
	総合リハビリテーション学類	1,254	1,465	1,468	958	170	153	945	303	497	497	151	164	8,025
	教育福祉学類	564	549	553	338	104	109	128	123	98	98	58	53	2,775
	学域計	4,517	5,169	5,097	3,804	1,098	1,265	2,253	2,043	1,432	1,432	606	529	29,245
工学部	5	1	4	0	0	1	0	0	0	0	1	0	12	
生命環境科学部	0	0	0	0	0	0	1	0	1	0	0	0	2	
経済学部	1	1	2	12	9	0	2	0	2	2	1	0	32	
人間社会学部	20	16	12	8	3	2	5	0	2	2	0	0	70	
大学院	1,897	2,569	2,536	1,504	1,342	510	1,214	1,206	1,363	1,363	499	583	14,689	
学生利用者計	23,460	35,218	38,167	23,147	8,396	3,767	15,693	16,084	14,972	14,971	3,427	2,816	198,221	
教員	876	967	835	602	1,125	83	374	282	178	178	22	33	5,555	
職員・その他	314	967	835	602	1,125	83	374	282	178	178	22	33	4,993	
利用者総計	24,650	37,152	39,837	24,351	10,646	3,933	16,441	16,648	15,328	15,327	3,471	2,882	208,769	

(グラフ)3.2-1 所属別端末利用時間(年間)



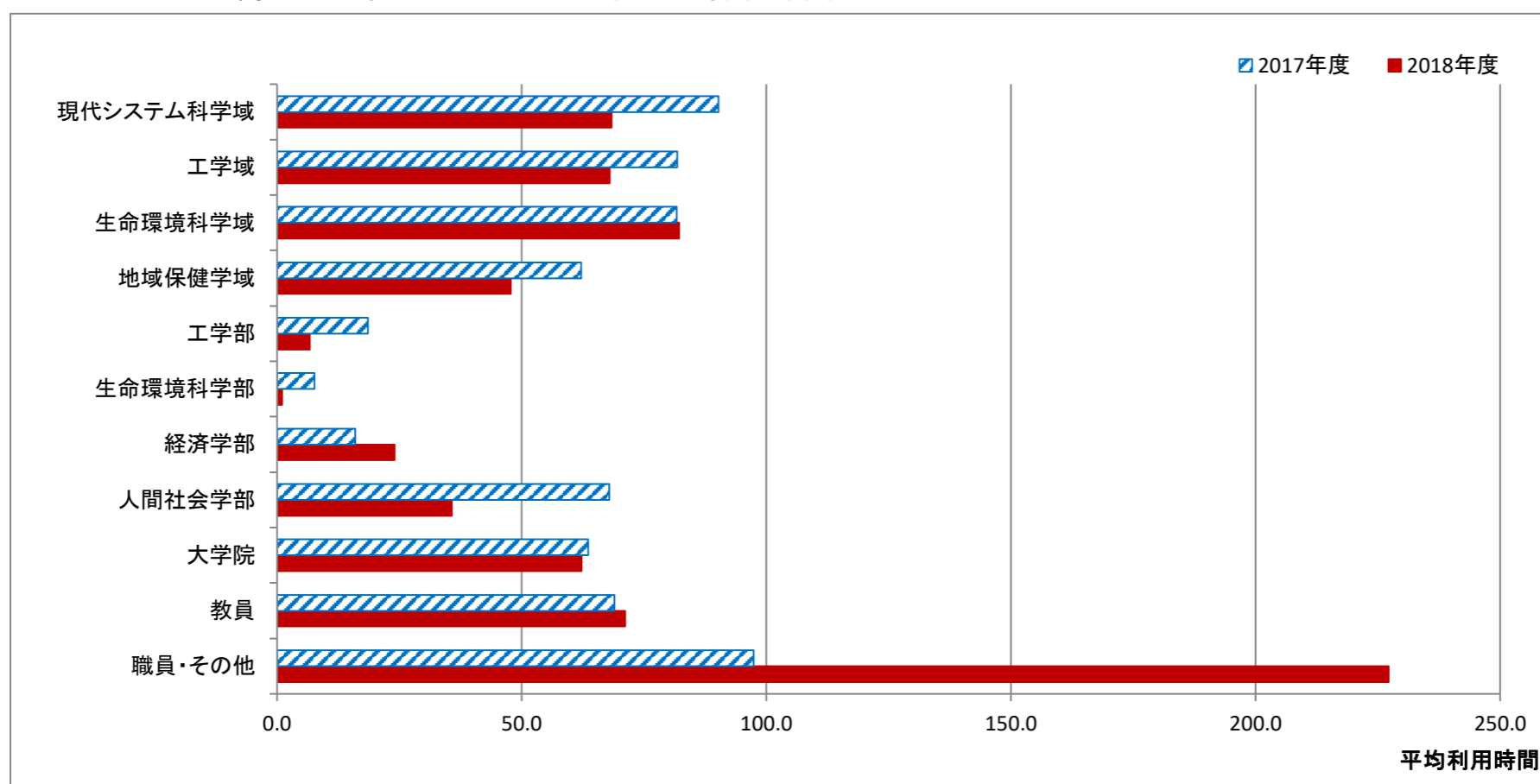
(グラフ)3.2-2 月別端末利用時間



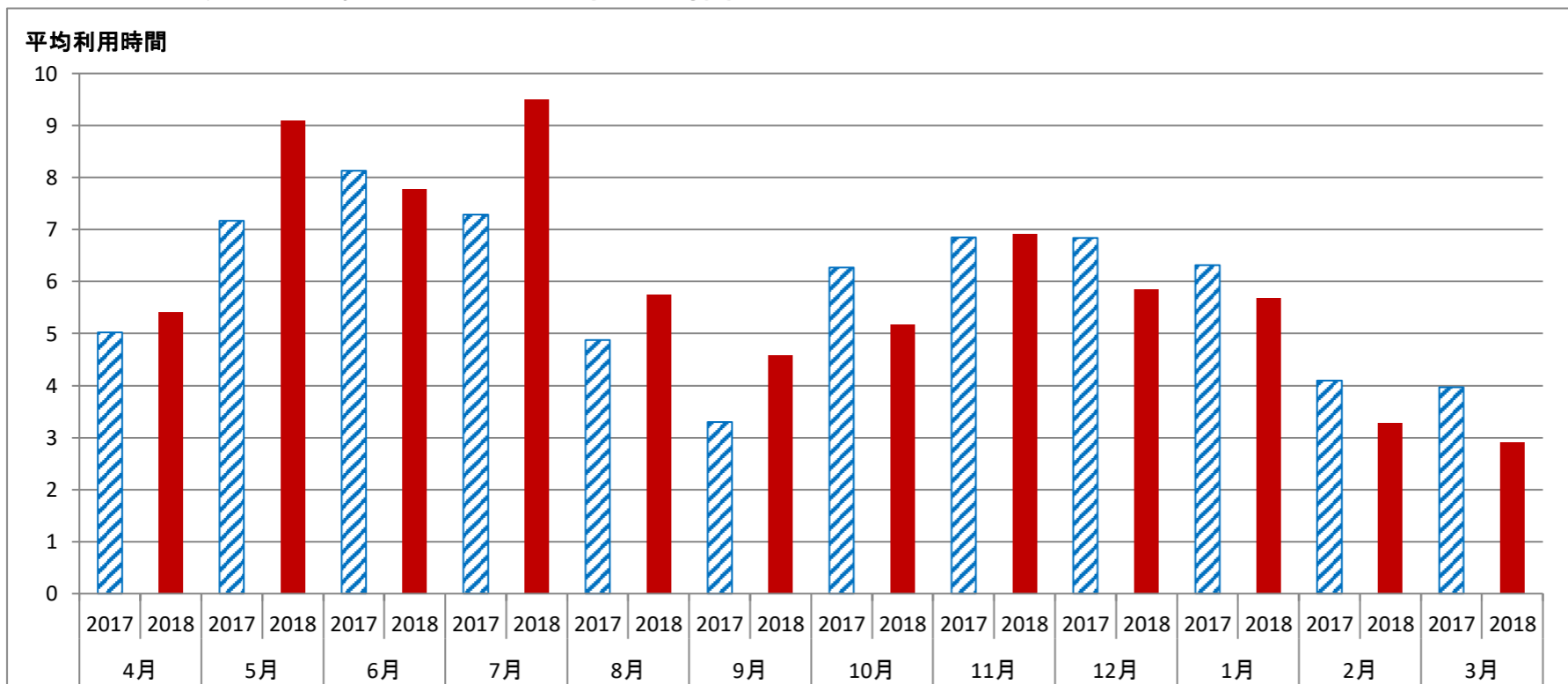
3.3 所属別利用者1人当たりの平均利用時間（単位：時間）

利用者		4月	5月	6月	7月	8月	9月	10月	11月	12月	1月	2月	3月	年間	
学生	現代システム科学域	知識情報システム学類	13.7	17.7	15.2	11.8	8.5	12.5	8.1	8.4	5.4	5.4	3.4	1.4	111.4
		環境システム学類	4.7	5.1	4.8	3.4	2.6	3.4	4.3	3.9	4.8	4.3	2.6	4.3	48.4
		マネジメント学類	4.6	5.6	6.3	3.3	2.3	4.6	2.7	3.2	3.3	2.6	3.5	3.3	45.4
		学域平均	7.7	9.4	8.8	6.2	4.5	6.8	5.1	5.2	4.5	4.1	3.1	3.0	68.4
	工学域	電気電子系学類	6.2	10.6	12.0	6.8	4.2	2.3	6.8	5.9	5.4	5.2	2.7	2.3	70.4
		物質化学系学類	3.9	6.4	6.8	3.5	2.5	3.1	5.3	4.2	4.7	4.7	3.6	4.7	53.3
		機械系学類	6.0	10.1	12.3	7.7	5.1	2.3	6.5	6.7	7.9	7.9	5.1	2.8	80.3
		学域平均	5.4	9.0	10.4	6.0	3.9	2.6	6.2	5.6	6.0	5.9	3.8	3.3	68.0
	生命環境科学域	獣医学類	8.2	16.5	22.8	17.6	12.9	7.5	17.5	20.9	16.2	17.4	7.8	5.7	171.0
		応用生命科学類	3.9	5.9	6.0	3.5	2.9	3.4	4.9	6.2	4.5	5.0	4.5	1.8	52.5
		緑地環境科学類	4.0	4.5	5.3	5.6	2.4	1.8	2.9	3.2	1.7	1.6	2.3	1.9	37.1
		理学類	5.4	8.0	8.8	6.1	5.2	2.4	4.0	5.2	4.4	4.8	3.2	3.1	60.3
	学域平均	5.5	8.8	10.4	8.3	6.7	3.8	7.4	9.0	6.9	7.4	4.9	3.0	82.2	
地域保健学域	看護学類	6.3	6.9	6.9	5.8	3.9	6.1	4.8	6.2	2.8	3.8	3.6	3.0	60.0	
	総合リハビリテーション学類	4.9	5.6	5.4	4.5	2.2	2.0	5.8	1.9	3.5	3.7	2.4	2.2	44.2	
	教育福祉学類	4.6	4.5	4.1	3.1	3.4	7.8	2.1	1.6	1.4	1.8	2.9	1.8	39.1	
	学域平均	5.3	5.7	5.5	4.4	3.2	5.3	4.3	3.2	2.6	3.1	3.0	2.3	47.7	
工学部		1.7	1.0	2.0	-	-	1.0	-	0.0	-	-	1.0	-	6.7	
生命環境科学部		-	-	-	-	-	-	1.0	-	1.0	-	-	-	2.0	
経済学部		1.0	1.0	2.0	6.0	9.0	-	2.0	-	-	2.0	1.0	-	24.0	
人間社会学部		10.0	8.0	4.0	2.7	3.0	1.0	5.0	0.0	-	2.0	-	-	35.7	
大学院		3.6	5.5	5.0	5.0	6.7	4.3	5.1	5.6	6.6	7.3	4.3	3.1	62.2	
学生利用者平均		5.5	7.2	7.6	6.1	5.0	4.1	5.2	5.2	4.9	5.0	3.5	2.9	48.1	
教員		7.9	9.4	8.0	6.9	13.9	2.9	5.5	5.6	3.6	4.2	1.2	2.1	71.1	
職員・その他		1.6	40.3	11.0	66.9	9.4	13.8	3.5	35.3	22.3	17.8	2.2	3.3	227.3	
利用者平均		5.4	9.1	7.8	9.5	5.7	4.6	5.2	6.9	5.8	5.7	3.3	2.9	56.9	

(グラフ)3.3-1 所属別利用者1人当たりの平均利用時間(年間)



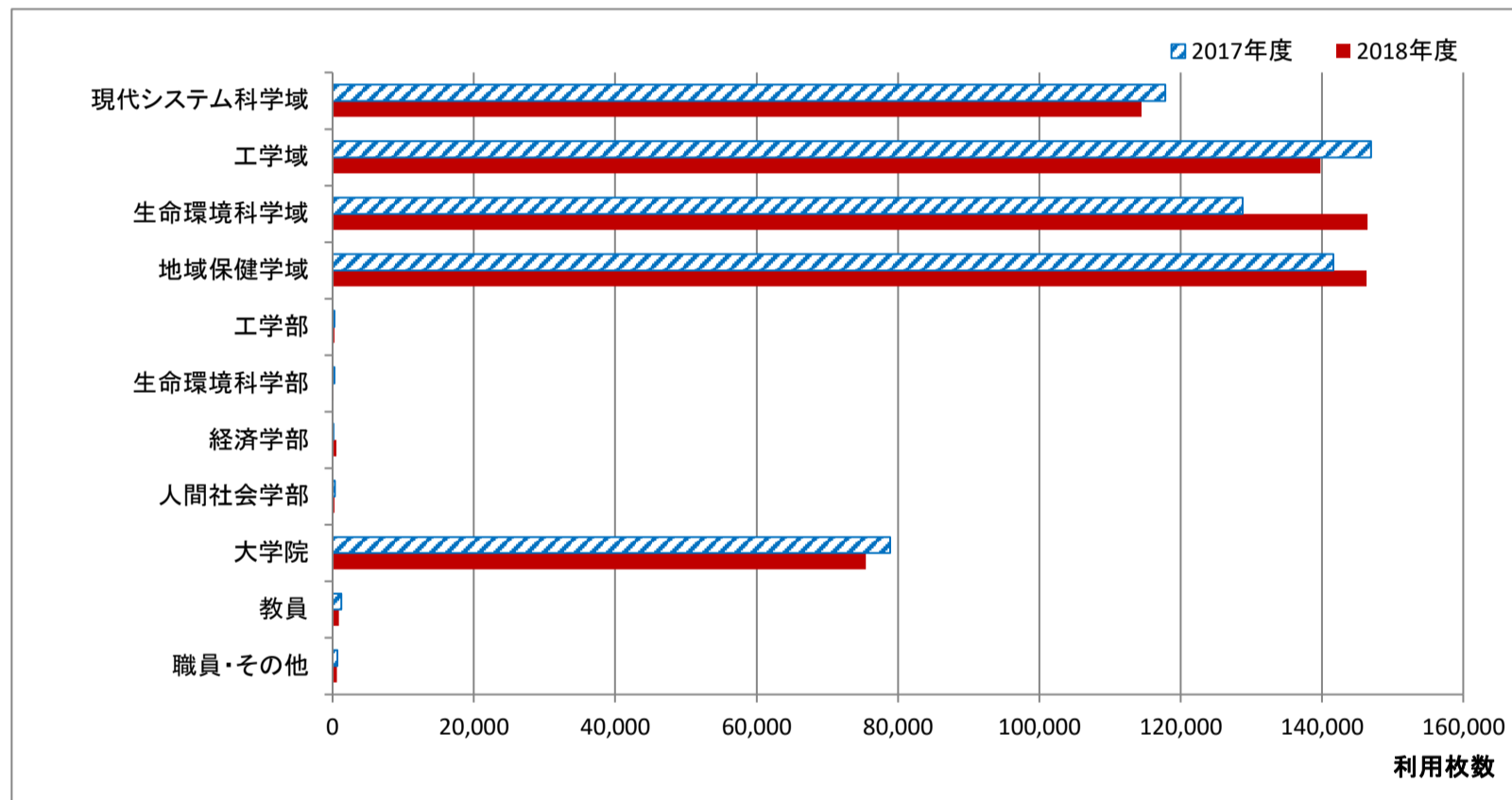
(グラフ)3.3-2 月別利用者1人当たりの平均利用時間



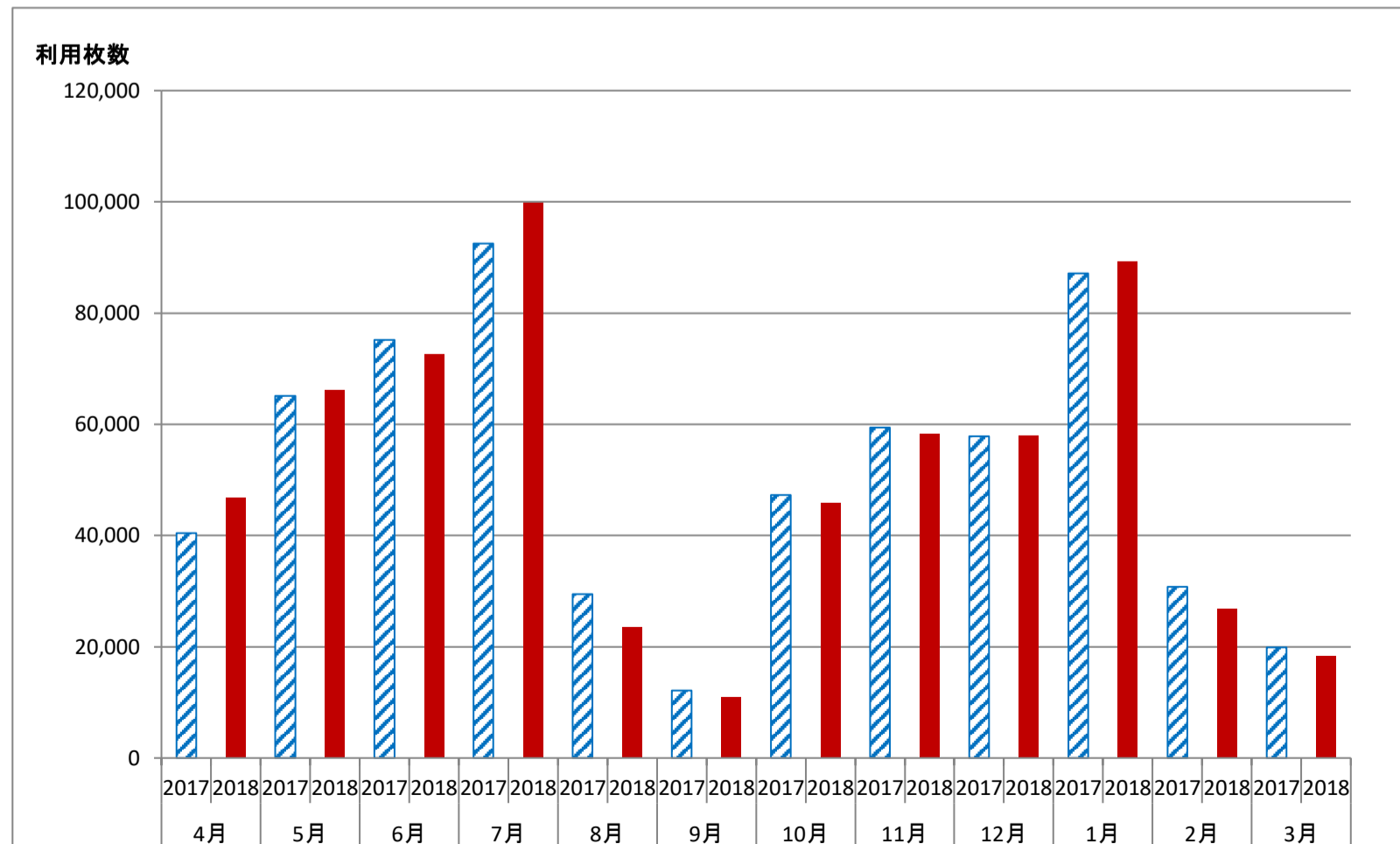
3.4 所属別プリンタ利用状況（単位：枚）

利用者		4月	5月	6月	7月	8月	9月	10月	11月	12月	1月	2月	3月	年間	
学生	現代システム科学域	知識情報システム学類	1,292	1,163	1,131	2,135	430	88	536	1,044	660	2,879	306	269	11,933
		環境システム学類	2,281	4,871	4,683	6,614	630	497	3,646	5,039	3,949	8,834	1,450	930	43,424
		マネジメント学類	6,280	8,725	7,272	9,308	1,257	549	3,959	4,691	4,528	10,236	1,504	800	59,109
		学域計	9,853	14,759	13,086	18,057	2,317	1,134	8,141	10,774	9,137	21,949	3,260	1,999	114,466
	工学域	電気電子系学類	3,276	6,355	7,406	10,290	2,244	401	4,938	6,223	4,995	8,898	1,800	828	57,654
		物質化学系学類	1,905	6,848	6,676	7,144	635	267	2,412	3,007	3,334	4,433	1,257	460	38,378
		機械系学類	2,895	5,100	4,622	6,319	1,115	596	4,405	4,960	5,062	5,831	1,582	1,291	43,778
		学域計	8,076	18,303	18,704	23,753	3,994	1,264	11,755	14,190	13,391	19,162	4,639	2,579	139,810
	生命環境科学域	獣医学類	793	3,294	6,273	10,273	2,627	482	2,668	3,190	5,625	13,655	7,495	201	56,576
		応用生命科学類	782	2,962	5,274	6,401	1,366	281	3,780	4,228	4,450	4,974	851	496	35,845
		緑地環境科学類	836	939	1,784	1,792	787	116	650	765	1,060	1,592	282	223	10,826
		理学類	3,018	4,918	5,379	6,760	2,225	378	3,247	5,559	3,556	5,921	1,277	998	43,236
	学域計	5,429	12,113	18,710	25,226	7,005	1,257	10,345	13,742	14,691	26,142	9,905	1,918	146,483	
	地域保健学域	看護学類	12,438	7,241	9,130	18,613	3,759	3,578	5,529	8,395	9,289	7,554	2,025	2,457	90,008
		総合リハビリテーション学類	2,855	4,690	5,038	4,131	1,381	824	3,346	5,509	3,571	3,081	1,793	1,449	37,668
		教育福祉学類	982	958	1,618	3,552	563	411	1,735	2,107	2,887	2,708	739	379	18,639
	学域計	16,275	12,889	15,786	26,296	5,703	4,813	10,610	16,011	15,747	13,343	4,557	4,285	146,315	
	工学部	21	19	19	48	0	117	1	16	0	22	0	0	0	263
	生命環境科学部	0	0	0	0	0	0	0	2	0	23	0	0	0	25
	経済学部	19	5	34	116	90	0	107	2	2	109	84	0	0	568
人間社会学部	111	99	9	42	1	2	0	3	0	2	2	0	0	271	
大学院	6,936	8,309	6,768	6,957	4,441	2,352	5,454	5,174	6,013	11,217	4,354	7,488	75,463		
学生利用計	46,720	66,496	73,116	100,495	23,551	10,939	46,415	59,912	59,004	91,946	26,801	18,269	623,664		
教員	37	87	47	99	170	7	27	140	120	137	0	0	0	871	
職員・その他	215	84	55	33	21	18	24	38	23	23	22	25	0	581	
利用者総計	46,801	66,138	72,579	99,822	23,574	10,954	45,876	58,309	58,004	89,242	26,823	18,294	625,116		

(グラフ)3.4-1 所属別プリンタ利用状況(年間)



(グラフ)3.4-2 月別プリンタ利用状況

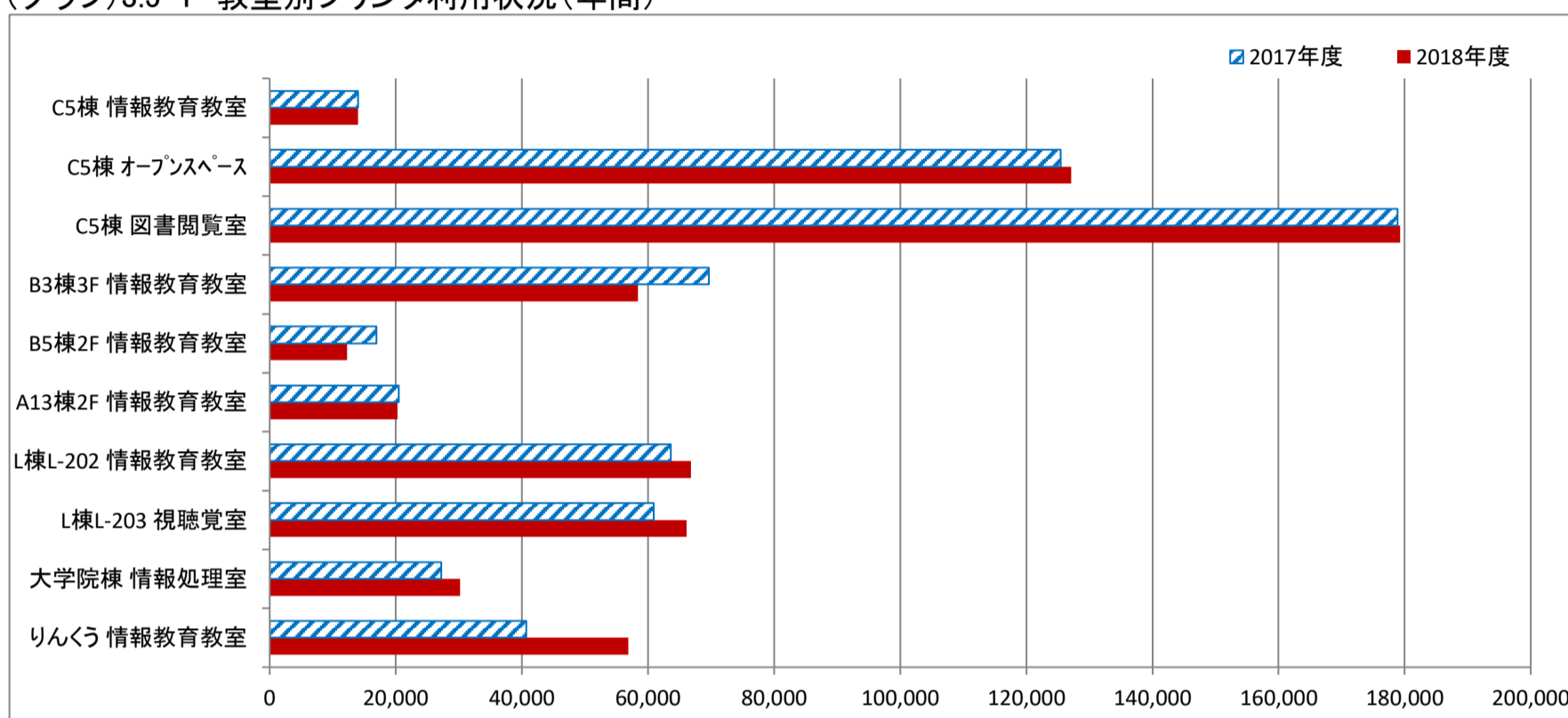




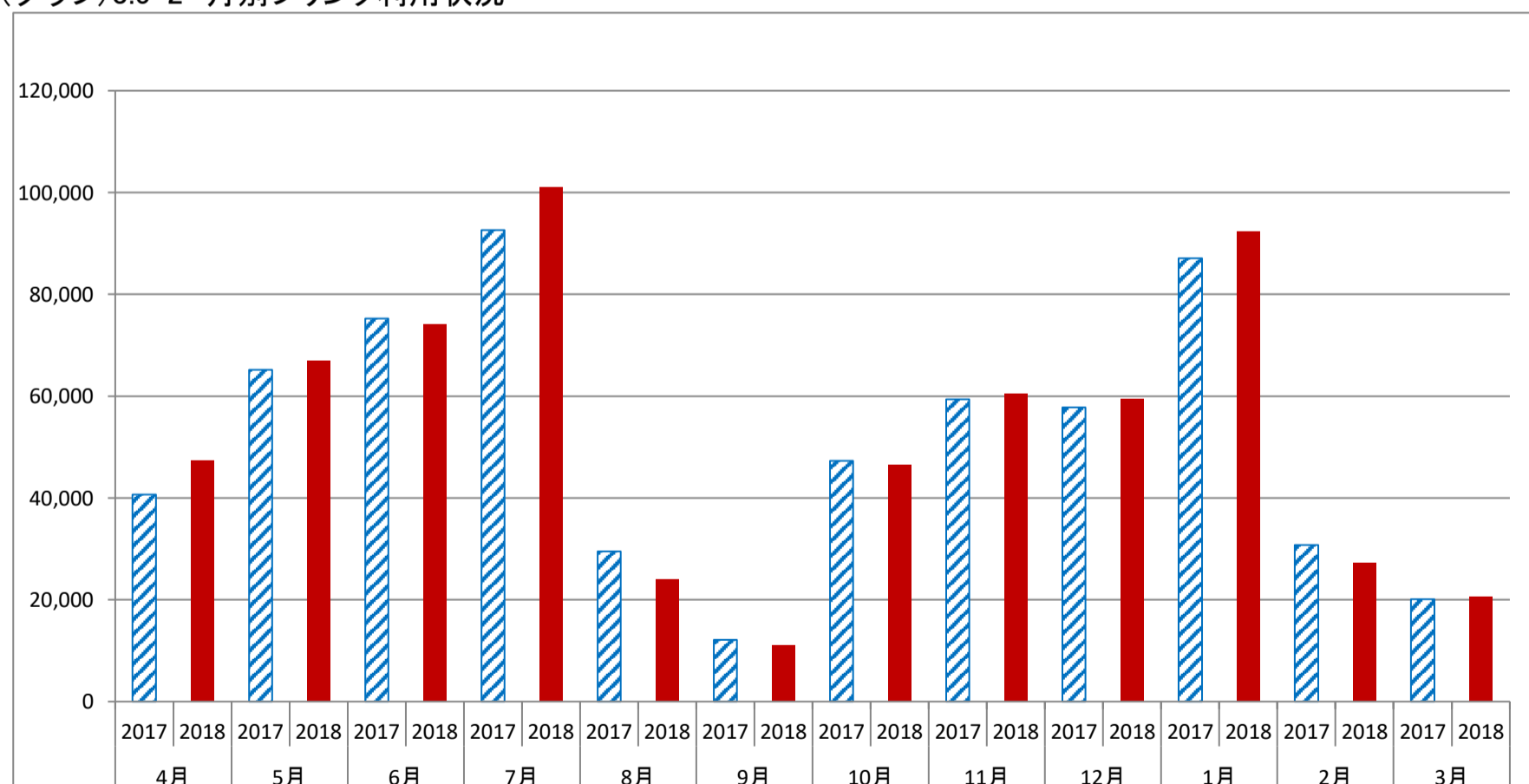
### 3.5 教室別プリンタ利用状況（単位：枚）

	中百舌鳥キャンパス						羽曳野キャンパス			りんくうキャンパス	合計
	C5棟 情報教育教室	C5棟 オープンスペース	C5棟 図書閲覧室	B3棟3F 情報教育教室	B5棟2F 情報教育教室	A13棟2F 情報教育教室	L棟L-202 情報教育教室	L棟L-203 視聴覚室	大学院棟 情報処理室	情報教育教室	
4月	903	8,066	13,474	659	3,509	1,746	7,053	8,846	2,031	1,105	47,392
5月	1,625	13,796	21,613	2,455	5,392	2,621	5,623	6,543	3,946	3,318	66,932
6月	1,231	16,393	24,085	2,532	5,575	2,125	6,948	6,866	1,510	6,863	74,128
7月	1,754	21,385	29,576	1,507	8,705	3,696	12,436	9,761	1,862	10,289	100,971
8月	304	4,555	7,182	595	1,473	1,123	2,322	2,846	1,120	2,511	24,031
9月	29	1,715	2,795	41	512	117	2,718	1,616	947	483	10,973
10月	591	9,926	16,137	696	3,884	1,687	4,980	4,334	1,673	2,612	46,520
11月	1,250	12,629	17,473	962	7,143	1,784	7,395	6,866	2,153	2,891	60,546
12月	1,609	12,416	13,855	702	7,352	1,974	7,117	6,077	2,831	5,526	59,459
1月	3,177	19,470	23,718	1,460	11,383	2,831	5,727	5,073	6,162	13,415	92,416
2月	927	3,859	5,814	361	1,994	512	2,103	1,676	2,440	7,613	27,299
3月	633	2,869	3,532	313	1,495	26	2,376	5,579	3,545	274	20,642
合計	14,033	127,079	179,254	12,283	58,417	20,242	66,798	66,083	30,220	56,900	631,309

(グラフ)3.5-1 教室別プリンタ利用状況(年間)



(グラフ)3.5-2 月別プリンタ利用状況



3.6 情報教育教室利用状況

3.6-1 中百舌鳥キャンパス(前期)

コマ	教室	台数	月曜日	火曜日	水曜日	木曜日	金曜日		
I 9:00   10:30	C5 3階	A 55	生物統計学				電気電子系学類総論 I		
		B 55				情報基礎			
		C 45			情報基礎				
	B3 3階	A 60					初年次ゼミ		
		B 40			流通チャネル分析				
	B5 2階	50		化学工学流体力学特論					
A13 2階	48								
II 10:40   12:10	C5 3階	A 55	情報基礎	システム最適化		応用数理シミュレーション	情報基礎	情報基礎	
		B 55				電気電子システムプログラミング			
		C 45							
	B3 3階	A 60	情報基礎				初ゼミ	人間環境科学演習 I	計量経済学特論3A
		B 40					知識モデリング	初年次ゼミ	基礎ゼミ
	B5 2階	50						ケミカルエンジニアリングプラクティス (化学工学自主演習)	
A13 2階	48					物理化学演習II			
III 12:55   14:25	C5 3階	A 55		情報基礎		データベースと情報検索	情報基礎	情報基礎	
		B 55							
		C 45							
	B3 3階	A 60	航空宇宙工学設計製図	知識情報システム学演習 I・III			(工学)情報工学演習III	機械設計製図演習 I	
		B 40							(工学)暗号理論概論
	B5 2階	50	弾性力学(弾塑性力学)	情報工学実験I(知能情報工学実験I)	(現シ)マーケティング特論				
A13 2階	48		知識情報システム学演習I						
IV 14:35   16:05	C5 3階	A 55	Webサービスデザイン	情報基礎		知識情報システム学実習I	情報工学演習 I	マネジメント学類演習 I	
		B 55					知覚情報処理		
		C 45							
	B3 3階	A 60	航空宇宙工学設計製図	知識情報システム学演習 I・III				機械設計製図演習 I	
		B 40	マネジメント学類演習1・2						初年次ゼミ
	B5 2階	50	(機構)自己の役割とキャリア	情報工学実験I(知能情報工学実験I)	(現シ)知識情報システム学英語演習				
A13 2階	48	統計法特論A	知識情報システム学演習I	環境システム学演習I					
V 16:15   17:45	C5 3階	A 55	情報基礎 B組			知識情報システム学実習I	情報基礎 B組		
		B 55							
		C 45							
	B3 3階	A 60	情報基礎 A組				情報基礎 再履修	情報基礎 A組	
		B 40							初年次ゼミ
	B5 2階	50					応用数理シミュレーション演習 (応用数理演習)		
A13 2階	48					環境システム学演習I			

3.6-2 中百舌鳥キャンパス(後期)

コマ	教室	台数	月曜日	火曜日	水曜日	木曜日	金曜日			
I 9:00   10:30	C5 3階	A	プログラミング入門 B組	生物統計学		電気電子系学類総論Ⅱ	プログラミング入門 B組			
		B						55		
		C						45		
	B3 3階	A	60	プログラミング入門 A組				プログラミング入門 A組		
		B	40							
	B5 2階		50					(機構)情報科教育法B		
A13 2階		48								
II 10:40   12:10	C5 3階	A	プログラミング入門 A組	伝わる情報デザイン			(現)人間環境科学演習Ⅰ	海洋プログラミング演習		
		B					55		プログラミング入門	
		C					45		プログラミング入門	
	B3 3階	A	60	プログラミング入門 B組	(人)統計法特論	情報工学演習Ⅱ	人間環境科学演習Ⅰ	プログラミング入門		
		B	40	(経)マクロ経済学特論1A				計量経済学特論2B	プログラミング入門	
	B5 2階		50	(機構)プログラミング入門(機械B)		暗号理論入門(電算機計算法)		プログラミング入門		
A13 2階		48				応用数理特論				
III 12:55   14:25	C5 3階	A					情報工学演習Ⅲ	プログラミング入門		
		B						55		
		C						45	知識情報システム学演習Ⅱ	
	B3 3階	A	60	航空宇宙工学設計製図Ⅱ	知識情報システム学演習Ⅱ		航空宇宙工学情報処理			
		B	40	(経)マクロ経済学特論1A						
	B5 2階		50		(現シ)知識情報システム学演習Ⅱ/Ⅳ	(現シ)知識情報システム学卒業研究		非線形力学演習(非線形力学演習)		
A13 2階		48		生物科学課題演習						
IV 14:35   16:05	C5 3階	A	(知識)知覚情報処理					マネジメント学類演習Ⅰ		
		B	55			知識情報システム学実習Ⅱ				
		C	45		知識情報システム学演習Ⅳ			計量経済学特論3B		
	B3 3階	A	60	(人)知識科学特論	(教)社会調査論入門	環境システム学演習Ⅱ	海洋システム工学プロジェクト演習Ⅱ			
		B	40	マネジメント学類演習1・2	海洋システム工学専門演習Ⅳ			マネジメント学類演習1・2		
	B5 2階		50		(現シ)知識情報システム学演習Ⅳ	(現シ)知識情報システム学卒業研究				
A13 2階		48	統計法特論B(人社研究科)	生物科学課題演習						
V 16:15   17:45	C5 3階	A	データベースと情報検索				知識情報システム学実習Ⅱ			
		B						55		
		C						45		計量経済学特論3B
	B3 3階	A	60			環境システム学演習Ⅱ	(現)人間環境科学演習Ⅱ	プログラミング入門		
		B	40							
	B5 2階		50		(院)電磁波工学特論			☆10/5、10/12、10/26、12/7のみ (人社)コミュニケーションデザイン特論		
A13 2階		48								

情報基盤センター年報 情報 創刊号

(2018年度版) 2019年10月31日発行

大阪府立大学 情報基盤センター