



## 第2章 Urbanisme transitoire dans les villes de Rennes et de Nantes ; comment un projet culturel contribue-t-il à la transformation des espaces urbains ?

メタデータ	言語: fr 出版者: 大阪公立大都市科学・防災研究センター 公開日: 2024-03-13 キーワード (Ja): キーワード (En): 作成者: Gangloff, Emmanuelle メールアドレス: 所属:
URL	<a href="http://hdl.handle.net/10466/0002000476">http://hdl.handle.net/10466/0002000476</a>

## 第 2 章

# **Urbanisme transitoire dans les villes de Rennes et de Nantes ; comment un projet culturel contribue-t-il à la transformation des espaces urbains ? Emmanuelle Gangloff**

### **1 INTRODUCTION**

Cette communication s'appuie sur une partie de mes recherches de doctorat, ayant pour titre « Quand la scénographie devient urbaine, Nantes comme cas exploratoire des fonctions du scénographe ». En prenant Nantes comme cas d'étude principal, il s'agissait d'observer la façon dont la scénographie urbaine peut contribuer à régénérer la fabrique de la ville et à penser de nouvelles manières de faire les espaces publics. Ce travail a été soutenu en 2017 à l'école d'architecture de Nantes et à l'Université d'Angers. Depuis, j'ai poursuivi mes recherches au sein de différents programmes ayant à cœur de connecter les milieux de l'urbanisme avec ceux de l'art et de la culture.

Aujourd'hui, je suis principalement chercheuse dans les domaines de l'aménagement du territoire, de l'urbanisme et de la culture. Je m'intéresse particulièrement à la fabrique urbaine et à la mise en récit des villes à travers le programme de recherche national SCAENA (Scènes Culturelles, Ambiances Et traNsformations urbAines). Entre 2020 et 2022, j'ai conduit en parallèle une recherche sur les impacts de la crise sanitaire dans la fabrique de la ville (recherche pour un organisme d'État interministériel). J'ai également une activité d'enseignante à Nantes Université (notamment à l'école d'architecture de Nantes) à l'Université de Grenoble et au sein de l'école de design de Nantes. Enfin, je développe des expérimentations et des recherches-action au sein de l'agence Bien Urbaines que j'ai co-fondée.

## **2 Contexte d'émergence de « l'urbanisme transitoire » en France**

Cette présentation a pour objectif de rendre compte de nouvelles pratiques urbanistiques à partir des cas d'études singuliers de Nantes et de Rennes. L'émergence des projets dits « d'urbanisme transitoire » s'inscrit dans un contexte plus global en France. D'un côté, il y a une évolution des propositions artistiques éphémères qui s'inscrivent dans l'espace public et, de l'autre, il y a certains professionnels de la ville qui souhaitent faire les espaces et lieux publics autrement. Les projets d'urbanisme dits « temporaire » et/ou « transitoire » se sont multipliés dans le tournant des années 2010.

La mention « urbanisme transitoire » se distingue du terme « temporaire » en soulignant la notion de transition. Le terme d'urbanisme « temporaire » insiste plutôt sur la dimension non pérenne et sur le rôle des logiques événementielles et ludiques dans la production de la ville<sup>9</sup>. L'« urbanisme transitoire » désigne les projets temporaires développés sur des friches faisant l'objet d'un projet urbain, dont les travaux n'ont pas encore débuté. Comme l'évoquent les chercheuses Pinard et Morteau ;

« L'ambition associée à l'urbanisme transitoire est d'engager la transformation d'un lieu en attente de mutation et de préfigurer les usages futurs d'une opération d'urbanisme en testant de nouveaux usages en amont<sup>10</sup>. »

### **2-1 Différents facteurs de développement**

Plusieurs facteurs ont permis l'émergence et l'essor des projets d'urbanisme transitoire. Cela fait suite à une évolution des pratiques tant du côté des artistes et des acteurs culturels que du côté des acteurs de la ville. Sans vouloir entrer trop dans

---

<sup>9</sup> Gravari-Barbas, Jacquot, 2007; Matthey, 2016.

<sup>10</sup> Pinard, Morteau, 2019.

les détails, depuis les années 1970, une dynamique s'est opérée passant d'une logique purement éphémère à des projets qui s'inscrivent dans la construction des villes.

## Différents facteurs de développement

### 発展のさまざまな要因

Une évolution des pratiques par le milieu culturel et des acteurs de la ville avec :

- Des événements au cœur des villes
- L'essor des villes créatives et événementielles
- Une volonté de faire de l'architecture autrement



### DIAPO 1 Différents facteurs de développement

#### 2-2 Des événements au cœur de la ville ; naissance des arts de la rue

Après les événements de mai 1968 en France, les arts de la rue se développent. Les artistes font le choix de sortir du théâtre pour performer et investir les espaces publics. Ils veulent s'adresser à un public plus large et être proches des citoyens. Dans le tournant des années 1980, ces formes théâtrales prennent une place plus importante avec l'apparition d'œuvres monumentales éphémères. Le temps de l'événement, lors des spectacles, le regard des spectateurs sur la ville change et une nouvelle scénographie urbaine apparaît. Les artistes plasticiens sortent également de leurs ateliers et font de la ville un médium pour créer. Comme l'indique le sociologue Philippe Chadoir ;

« Les artistes de rue installent la surprise, la diversion et la

poésie dans les espaces urbains<sup>11</sup>. »

## Des événements au cœur de la ville

### 都市のただなかのイベント—路上芸術の誕生

Naissance des arts de la rue ; les artistes sortent du théâtre pour performer dans la rue. Ils installent la surprise, le détournement, la diversion et la poésie dans l'espace urbain (Chaudoir ; 2007)



*La véritable histoire de France, 1990 © Royal de luxe*



*La Faloise des fous, 1980 © ina, archives artcena,*

## DIAPO 2 Des événements au cœur de la ville ; naissance des arts de la rue

### 2-3 L'essor des villes créatives et événementielles

Progressivement, des villes telles que Nantes, font le choix d'accompagner ses propositions artistiques. Dans les années 2000, les métropoles ont compris le potentiel de la présence des artistes sur leur territoire. Elles font appel à l'action artistique pour mettre l'accent sur différents aspects (social, événementiel et esthétique) de leurs actions. La culture est reconnue comme un levier de développement économique des territoires. Beaucoup de métropoles souhaitent attirer la communauté créative pour régénérer des quartiers tombés en désuétude. Le phénomène est très largement commenté<sup>12</sup> et critiqué pour ces effets de gentrification urbaine. Mais il est important de considérer le développement culturel

<sup>11</sup> Chaudoir, 2007.

<sup>12</sup> Florida, 2012.

pas uniquement comme une simple boîte à outils de promotion des villes. Il peut être la base pour recevoir une offre culturelle expérientielle pour les utilisateurs et les citoyens<sup>13</sup>.

## L'essor des villes créatives et évènementielles

### 創造的都市・イベント都市の発展



Montréal, Le Quartier des Spectacles @ <https://fr.unesco.org/creative-cities/montreal>

Dans les années 2000, les métropoles ont compris le potentiel de la présence des artistes sur leur territoire

Des villes comme Nantes, Montréal, font de la culture un levier d'attractivité

Nantes, Les Anneaux de Buren, 2007



### DIAPO 3 L'essor des villes créatives et évènementielles

#### 2-4 De l'éphémère vers une manière de faire la ville et l'architecture autrement

Les années 2000 sont l'occasion de grands travaux de rénovations urbaines avec la reconversion de friches et la mise en place de projets urbains d'envergure pour dynamiser les métropoles. Au-delà des artistes qui font de la ville leurs terrains de jeu, les municipalités et leurs services techniques gagnent en compétences. Ils internalisent certaines missions pour programmer et animer l'espace public. Dans domaine de l'urbanisme, les professionnels - en côtoyant le milieu culturel - s'ouvrent à de nouvelles manières d'animer la ville. Des concepteurs (collectif

<sup>13</sup> Landry, 2012.

d'architectes et d'urbanistes) vont être à l'initiative de nouveaux modes d'action. Dans les années 2010, des acteurs tels que Patrick Bouchain, Maud Le Floch, Sophie Ricard et de collectifs tels que Yes We Camp, Plateau Urbain expriment une volonté de faire de l'architecture et la ville autrement.

Ces acteurs mettent en avant de nouvelles problématiques pour la conception architecturale et urbaine : Comment intégrer la population aux projets de transformations des territoires ? Comment mieux faire des espaces publics et plus adaptés aux usages des riverains ? Comment lutter contre l'uniformisation des espaces publics ? Peut-on faire de l'architecture « sur-mesure » et « évolutive » ?

## De l'éphémère vers une manière de faire la ville et l'architecture autrement



1953 O.M.S.T. Nantes



Ancien port de Nantes ©Maison Sciences et Techniques Nantes

## 一時性から都市・建築の新しい作り方へ



Cale des chantiers après transformation, livraison 2007 © lledenantes.com, Samoa

### DIAPO 4 De l'éphémère vers une manière de faire la ville et l'architecture autrement

### 3 L'exemple de Nantes et Rennes

Différentes villes ont expérimenté « l'urbanisme transitoire » afin de répondre à ces nouvelles problématiques, je propose de revenir sur deux exemples à Rennes et à

Nantes. J'ai choisi ces projets car ils se déroulent dans deux villes avec des caractéristiques proches mais qui ont développé une approche différente dans l'association des citoyens et de la culture au sein de projet d'urbanisme transitoire.

## Partie 2 ; Les exemples de Nantes et Rennes

### パート2 ナントとレンヌの例



Vue depuis Les Machines de l'île sur le Quai Feydeau Nantes ©CEREMA



Vue sur le parlement de Bretagne, Rennes @Wikipedia

### DIAPO 5 L'exemple de Nantes et Rennes

#### 3-1 La métropole nantaise avec le projet Transfert

Nantes est située à l'ouest de la France, c'est la 6<sup>ème</sup> plus grande ville de France avec 315 000 habitants environ. Elle est traversée par le fleuve la Loire qui se déverse dans l'océan Atlantique. Nantes est une ville exemplaire à plusieurs égards. Elle a été pionnière dans le développement de son territoire via l'art et la culture. À la suite de la fermeture des chantiers navals en 1987, elle accueille dès 1989, la compagnie de théâtre de rue Royal de Luxe et encourage le développement des activités artistiques sur son territoire. Les chantiers navals ont laissé d'immenses friches urbaines sur l'île de Nantes qui deviennent le terrain de jeu des artistes. Festival des Allumées, grandes parades, ces événements transforment la ville de manière temporaire.



## La métropole nantaise avec le projet Transfert

### ナント広域都市圏の事例、トランスフェール・プロジェクト



Nantes, 11ème plus grande ville de France



Focus sur la métropole nantaise et ZAC Pirmil-Les-Isles @nantesamenagement.fr

## DIAPO 6 L'exemple de Nantes

### 3-1-1 De l'art au transitoire

Dès les années 2000, la mairie en collaboration avec les artistes inscrit de façon plus pérenne l'art dans la ville. En 2007, les « Machines de l'île » sont livrées en même temps que la première phase du projet urbain « Ile de Nantes ». C'est aussi le lancement de la biennale d'art contemporain « Estuaire », qui, pendant 6 ans, sollicitera des plasticiens pour créer des œuvres in situ sur l'estuaire de la Loire. De ce projet va naître le festival Le voyage à Nantes, qui depuis 2012, fait redécouvrir la ville aux nantais à travers l'art.

## De l'art au transitoire



1992, Les Allumés, au sein du Cargo 92



1994, Royal de Luxe, Le géant tombé du ciel

2003, Le Grand répertoire, Compagnie La Machine



## 芸術から時限性へ



2007, Les Machines de l'île, Le Grand Éléphant

### DIAPO 7 De l'art au transitoire

#### 3-1-2 Un processus de développement en trois phases

Entre 1990 et 2000 ; c'est une phase d'expérimentation artistique. Les artistes prenant la ville comme un terrain de jeu véhiculent un nouvel imaginaire des lieux délaissés. Les habitants redécouvrent des espaces qui ont été jusque-là dédiés à l'activité portuaire. Entre 2000 et 2010 ; c'est une phase d'institutionnalisation et de pérennisation. La municipalité prend le relais, il y a un apprentissage des pratiques. Des équipements pérennes sont livrés. Depuis 2010 ; c'est une phase de « fabrication de la ville à la nantaise<sup>14</sup>. » La ville est traversée par l'art et les aménageurs prennent le relais en développant des projets qui impliquent davantage les citoyens. Différents projets d'urbanisme transitoire sont expérimentés.

<sup>14</sup> Gangloff, 2017.

## Un processus de développement en trois phases

### 3段階の発展過程

Entre 1990 et 2000 ;  
phase d'expérimentation  
artistique



1992, Les Allumées dans le Cargo 92 @Archives LU

Entre 2000 et 2010 ;  
Phase d'institutionnalisation et de  
pérennisation



2007, Les Anneaux de Buren, Biennale Estuaire

Depuis 2010 ;  
phase de « fabrication de la  
ville à la nantaise ».



L'Erich, L'ultime déménagement, 2012  
© Voyage à Nantes

10

## DIAPO 8 Un processus de développement en trois phases

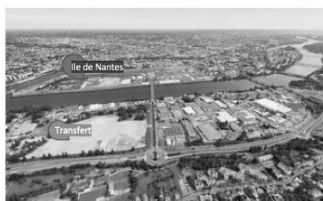
### 3-1-3 Le projet Transfert en détails

Le projet « Transfert » s'inscrit dans ce processus de fabrication de la ville « à la nantaise ». Transfert prend place sur une friche non bâtie de 15 hectares à Rezé (au sud de la métropole) au cœur d'un futur projet urbain de 200 hectares.

Depuis 2018, et durant 5 ans l'association Pick Up Production occupe et anime ce lieu. En septembre 2022, le lieu fermera définitivement ses portes au public pour laisser la place au projet urbain Pirmil-Les Isles. Pick Up Production est une association culturelle nantaise créée en 1999, qui souhaite faire de la culture un terrain d'expression pour le plus grand nombre. Avant d'avoir la charge de ce projet, l'association Pick Up Production a déjà travaillé sur des projets éphémères dans la métropole nantaise.

## Le projet « Transfert » en détails

### トランスフェール・プロジェクトの詳細



Vue aérienne © Nantes métropole



Vue du ciel, 2018 © Pick up production



> Entrée de Transfert © Pick up production

## DIAPO 9 Le projet Transfert en détails

### 3-1-4 Des événements et des occupations temporaires de lieux au préalable

Dès 2012, l'association intervient dans le cadre du festival annuel Le voyage à Nantes. L'un des projets particulièrement marquants a été l'occupation temporaire de l'ancienne prison de Nantes durant l'été 2014. Profitant du temps de latence entre la fin de son usage et la mise en route du chantier de transformation des bâtiments, les visiteurs ont pu redécouvrir les murs de la prison, avec des œuvres de street-artistes durant deux mois. Ce projet « d'urbanisme temporaire » a suscité l'envie au sein de l'association Pick Up Production de s'impliquer dans la fabrique de la ville en faisant dialoguer experts et profanes sur le sujet. A la suite à ces collaborations, la métropole lui a confié l'occupation transitoire de la friche des anciens abattoirs située à Rezé.

## Des événements et des occupations temporaires de lieux au préalable

### トランスフェール以前のイベントと空間利用の例



<https://www.pickup-prod.com/visite-virtuelle-lancienne-prison-apres-entrez-libre/>



© Pick up production

Occupation temporaire  
de l'ancienne prison

Exposition *Entrez Libre*  
Par *Pick up Production*  
Voyage à Nantes 2017



Intérieur de la prison © Pick up production

## DIAPO 10 Des événements et des occupations temporaires de lieu au préalable

### 3-1-5 Transfert ; une zone d'art et de culture pour expérimenter

Durant 5 ans, ce projet a été l'occasion d'expérimenter avec le public sur de nouvelles formes d'expressions dans la ville. L'association a mis en avant plusieurs axes de travail :

- l'implication du citoyen avec la volonté d'avoir un espace d'expression libre pour tous, visiteurs et futurs usagers du lieu.
- la mise en place d'un laboratoire de recherche-action pour expérimenter de nouveaux usages pour la ville de demain.

Le projet s'achève bientôt, et les premiers enseignements peuvent être tirés. Ce projet a permis une rencontre des mondes de la culture et de l'urbanisme. L'aménageur a pu mieux appréhender les aspects sensibles du lieu et ses ambiances. Il y a eu aussi une attention portée à l'appropriation des lieux par les usagers/ visiteurs/ riverains. Les limites ; l'association en tant qu'opérateur culturel - via ce projet - a sans doute facilité l'appropriation du lieu par le public. Toutefois, il est

n'est pas toujours aisé d'instaurer un dialogue sur le devenir des lieux en termes d'espace construit. D'ailleurs, les équipes de Transfert préfèrent parler « d'urbanisme culturel » en mettant en avant les apports d'un projet culturel pour le territoire. Ces derniers ne sont pas seulement liés à la construction tangible de la ville, mais concernent plus globalement, la visibilité des transformations urbaines, l'évolution des représentations du quartier, et l'héritage symbolique autour d'un lieu. Transfert, donnera peut-être - je l'espère - « une tonalité » particulière au futur quartier en termes d'ambiances et avec des aménités particulières et un récit qui prendra corps entre expérience vécue et perçue du lieu.

## Vers une zone d'art et de culture pour expérimenter

### トランスフェール：実験的文化芸術区域



Transfert, base de vie, 2022



Entrée par le Cobra © Pick up production



Plantation Jardin-test, 2021 © Pick up production

## DIAPO 11 Transfert ; une zone d'art et de culture pour expérimenter

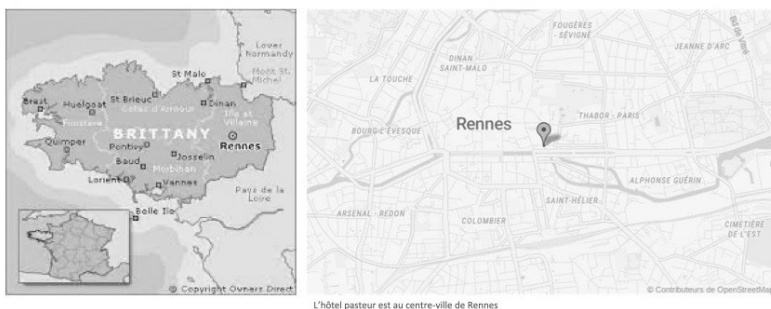
### 3-2 Le cas de Rennes

Rennes est une ville située à l'ouest de la France, c'est la capitale administrative de la Bretagne. C'est une ville de 220 000 habitants, connue pour être une ville étudiante très active. C'est la 11<sup>ème</sup> plus grande ville de France. Rennes est une ville culturelle dynamique, qui dispose de salles de spectacles et de lieux de création

d'envergure tels que le Théâtre national de Bretagne. C'est une ville avec un patrimoine architectural important. Contrairement à Nantes, sa vitalité artistique tient plutôt par la présence de nombreux lieux de culture que de l'occupation artistique des espaces urbains et de la mise en événement de la ville.

## Le cas de Rennes ; de la vacance au transitoire

### レンヌ市の事例：空白期間から時限使用へ



## DIAPO 12 Le cas de Rennes ; de la vacance au transitoire

### 3-2-1 Le projet de l'Hôtel Pasteur en détails

Le projet de l'Hôtel Pasteur s'est créé grâce à l'engagement commun d'un collectif d'architectes porté par Patrick Bouchain et du pouvoir politique alors en place. L'hôtel Pasteur est un édifice remarquable situé dans le centre-ville de Rennes. Il a été construit en 1888, par Jean-Baptiste Martenot et Emmanuel Le Ray. En 1897, il a été totalement investi par la faculté des Sciences qui l'a occupé jusqu'en 1967. Puis, de 1969 à 2018, la faculté dentaire la remplace. En 2013, sur l'initiative du Maire de l'époque, Daniel Delaveau, certains des bâtiments alors inoccupés ont laissé place au projet d'Université Foraine porté par l'architecte et scénographe Patrick Bouchain et l'association Notre atelier commun. La municipalité voulait

occuper l'espace à moindre cout et éviter les frais de gardiennage. Ce bâtiment vacant est un terrain d'expérimentation idéalement situé en cœur de Rennes. Le collectif souhaitait questionner la notion de « non-programme » en architecture et l'appropriation par l'usage de sites patrimoniaux inoccupés.

## Le projet de l'Hôtel Pasteur en détails

### パスツール館プロジェクトの詳細



L'hôtel Pasteur est un édifice remarquable situé dans le centre-ville de Rennes. Construit en 1888, par Jean-Baptiste Martenot et Emmanuel LeRay



## DIAPO 13 Le projet de l'Hôtel Pasteur en détails

### 3-2-2 La permanence architecturale

Cette idée prend forme à travers la notion de « permanence architecturale<sup>15</sup>. » Il s'agit de mettre en place une présence continue dans un lieu à transformer. Cela construit un dialogue privilégié entre tous les acteurs du projet et garantit la qualité de la démarche architecturale. C'est un outil mais aussi un état d'esprit. Selon Sophie Ricard, l'architecte coordinatrice du projet :

« Ouvrir à toutes et tous avec confiance et sans programme prédéfini est en soi un pari risqué. Pour un maire, mais aussi

<sup>15</sup> Manifeste de la permanence architecturale, 2016.



pour l'architecte à l'origine du pari<sup>16</sup>. »

## La permanence architecturale



Devant le bâtiment © Hôtel Pasteur



## 建築の恒久性



Exemple d'activité programmée © Hôtel Pasteur

<https://www.kubweb.media/page/etrange-histoire-experience-urbaine-donada-hotel-pasteur-sophie-ricard/>

> Mise en place d'une présence continue dans un lieu à transformer

### DIAPO 14 La permanence architecturale

#### 3-2-3 Une programmation ouverte aux habitants pour définir de nouveaux besoins

L'objectif est d'amorcer une démarche expérimentale et innovante de réflexion sur les usages et la future occupation du bâtiment Pasteur. Lors du lancement de la démarche, l'architecte Sophie Ricard est chargée de devenir la « régisseuse du lieu ». C'est une sorte de gardienne qui assure la permanence architecturale de l'Hôtel Pasteur pour permettre son ouverture au public. Selon les acteurs du projet, « Pasteur est une place publique avec un toit »<sup>17</sup>.

Une association collégiale structure le projet. Toutes les décisions concernant le lieu

<sup>16</sup> Sophie Ricard, in Collectif, *Lieux infinis, infinite places*, 2018, p.157.

<sup>17</sup> <https://www.hotelpasteur.fr/a-propos>

sont discutées collectivement avec toutes les parties prenantes (usagers des lieux et acteurs du projet). Voici quelques statistiques clefs<sup>18</sup> pour vous donner l'ampleur des actions réalisées durant les 5 ans d'occupation transitoire :

- 1188 heures de cours de français gratuits pour les demandeurs d'asile
- 365 jours ouverts par an
- 300 projets hébergés par an (d'une heure à trois mois)
- 250 associations hébergées par an
- Une seule clé, jamais perdue en cinq ans.

En 2015, le projet entre dans une nouvelle phase, un concours d'architecture est lancé. Le programme contient - entre-autre - une école et des locaux pour la faculté dentaire. Il a été décidé de maintenir un « Hôtel à projet » ouvert aux nouveaux usages et projets de la société civile dans la rénovation finale. Le projet transitoire quant à lui s'achève en 2018. Ainsi, le bâtiment Pasteur est aujourd'hui ouvert sous la dénomination d'Hôtel à projets et accueille des expérimentations autour de différentes pratiques et disciplines. Ses règles de fonctionnement s'ajustent à travers une charte ainsi qu'un mode de gouvernance partagée autour d'une association de gestion collégiale.

---

<sup>18</sup> Collectif, Lieux infinis, infinite places, 2018, p.149.

## La permanence architecturale



Devant le bâtiment © Hôtel Pasteur



## 建築的恒久性



Exemple d'activité programmée © Hôtel Pasteur

<https://www.kubweb.media/page/etrange-histoire-experience-urbaine-donada-hotel-pasteur-sophie-ricard/>

> Mise en place d'une présence continue dans un lieu à transformer

## DIAPO 15 Une programmation ouverte aux habitants pour définir de nouveaux besoins

### 3-2-4 les enseignements et les limites du projet rennais

Comme à Transfert, le projet d'urbanisme transitoire a duré 5 ans jusqu'en 2018. Nous bénéficions de plus de recul sur les effets de l'occupation transitoire sur le projet définitif. Ici, le projet est motivé par une occupation à bas coût d'un site inoccupé. Il s'agit de profiter de la vacance d'un lieu pour expérimenter et innover sur le devenir d'un bâtiment. Les acteurs à l'initiative du projet sont différents, ce qui influence les effets durables. Le projet pérenne bénéficie clairement des apports de la démarche transitoire.

Deux éléments clefs sont à relever :

- Il y a eu une évolution du projet pérenne avec l'inscription d'un Hôtel à projets dans la programmation architecturale du bâtiment.
- Il y a mise en place d'une nouvelle gouvernance partagée pérenne, avec le soutien de l'aménageur.

Quelques limites peuvent être soulevées. Ce projet revêt un caractère expérimental qui passe par une implication très forte des acteurs. Pour que ce type de projet fonctionne, il faut une disponibilité des équipes avec des interlocuteurs privilégiés. Ainsi, la réussite tient parfois à l'engagement et l'implication totale des personnes travaillant sur le projet. Cet aspect confère une certaine fragilité du projet par son côté chronophage. Toutefois c'est aussi cela, cette dimension humaine, qui provoque une dynamique collective et une envie de faire.

#### **4 Enseignements et limites des projets ; vers de nouvelles manières de faire de l'urbanisme**

Ces projets explorent des nouvelles manières de faire l'urbanisme et une professionnalisation du secteur de l'urbanisme transitoire s'opère<sup>19</sup>. L'urbanisme transitoire se développe à de multiples échelles. En France, la crise du Covid-19 et l'impossibilité de faire des grands événements sur l'espace public, a renforcé l'appétence pour ce type de projet par les pouvoirs publics. Cette appétence semble partagée par les citoyens qui aspirent à contribuer à l'amélioration de leur cadre de vie. Des villes comme Grenoble n'hésitent plus à intégrer une personne en charge de l'urbanisme tactique/et ou transitoire. En effet, ce type de projets nécessite des compétences spécifiques, et, au sein des métropoles, il y a un besoin de relais pour les porteurs de projets (surtout les projets issus de collectif d'habitants). Enfin, les exemples nous ont montré la nécessité en urbanisme de gérer et d'animer les différents espaces-temps de la ville ; les moments de latence sont autant de temps qui peuvent faire partie du projet urbain avec l'inscription dans l'espace de nouveaux usages.

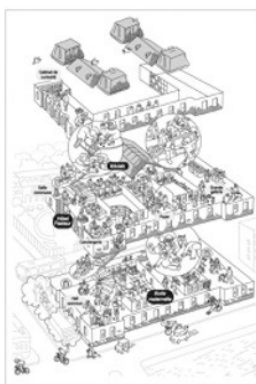
##### **4-1 Les limites observées**

---

<sup>19</sup> Pinard et Morteau, 2018.

Ce type de projet transforme un espace et offre une nouvelle image d'un lieu rapidement. Certains pourraient donc être tentés de mettre en place des projets d'urbanisme transitoire pour « faire passer la pilule » concernant des transformations urbaines à venir. Ainsi, ces propositions ne doivent pas être « un pansement » pour combler l'absence d'un projet concerté. Par ailleurs, la professionnalisation du secteur est une bonne nouvelle. Il y a une montée en compétences générales sur ces questions, toutefois, cela ne doit pas se faire au détriment de l'expérimentation et de la singularité des projets construits.

## Les limites observées



## 限界の指摘

Ce type de projet transforme un espace et offre une nouvelle image d'un lieu rapidement ce qui peut dans certains cas engendrer un risque d'instrumentalisation. La multiplication de projets permet une montée en compétences des professionnels associés mais cela ne pas fait se faire au détriment des expérimentations lancées.

> Elements de communication @Hotel Pasteur



## DIAPO 16 Les limites observées

## 5 Conclusion

En conclusion, l'urbanisme transitoire offre de nouvelles possibilités pour inclure le citoyen dans la fabrique urbaine. Laisser la place à l'imprévu, faire avec le lieu, ce sont autant de pistes pour permettre aux habitants de s'impliquer dans leur cadre de vie. D'autant qu'avec les crises successives, sanitaires, sociales, économiques ou

encore environnementales, il semblerait qu'à l'avenir, nous devons tous nous adapter et ajuster en permanence la manière de faire la ville et réinventer nos manières de vivre-ensemble. A mon sens, ces grands enjeux doivent être partagés pour penser la ville entre temps court, transition et durabilité des espaces à vivre de demain.

### **[Bibliographie]**

Bouchain Patrick, Construire autrement, Actes Sud, 2006

Chadoir Philippe, La ville événementielle : temps de l'éphémère et espace festif, Géocarrefour, 2007

Collectif, Lieux infinis, infinite places, construire des bâtiments ou des lieux ? Institut Français, B42, 2018

Florida Richard, The rise of a creative class, revisited, Basic books, 2012

Gangloff Emmanuelle, Quand la scénographie devient urbaine, Nantes comme cas exploratoire des fonctions de la scénographie, Université d'Angers, 2017

Gravari-Barbas Maria et Jacquot Sébastien « L'événement, outil de légitimation de projets urbains : l'instrumentalisation des espaces et des temporalités événementiels à Lille et Gênes », Géocarrefour, Vol. 82/3 | 2007

La permanence architecturale, Cahiers Hyperville, 2016, [https://lapreuvepar7.fr/wp-content/uploads/2019/10/Hyperville\\_ActesPermanenceArchitecturale\\_WEB.pdf](https://lapreuvepar7.fr/wp-content/uploads/2019/10/Hyperville_ActesPermanenceArchitecturale_WEB.pdf)

Landry Charles, the creative city a toolkit for urban innovators, 2007 (1995)

Matthey, Laurent. « Gouverner par l'évènement. Quand l'action sur la ville s'empare de la critique artiste », L'Observatoire, vol. 48, no. 2, 2016, pp. 87-90.

Morteau Hélène, Pinard Juliette, Professionnels de l'occupation temporaire, nouveaux acteurs de la fabrique de la ville ? Du renouvellement des méthodes en urbanisme à l'émergence de nouveaux métiers, RIURBA, 2018

Ricard Sophie, interview Les temps de l'urbanisme durable, Revue sur Mesure, <http://www.revuesurmesure.fr/issues/battre-aux-rythmes-de-la-ville/sophie-ricard-les-temps-de-l-urbanisme-durable>, 2021